



RAPPORT

D'ACTIVITÉ 2025



FRENE | Le réseau français d'éducation
à la nature et à l'environnement

Comprendre le monde, agir et vivre ensemble

SOMMAIRE

3

Edito

4

L'année 2025 en quelques chiffres

5

Vie Associative

7

Mettre en réseau et favoriser les complémentarités

16

Porter la parole et rendre lisible l'ENE

17

Le FRENE y était

20

Concevoir et diffuser des ressources

24

Accompagner, professionnaliser et former les acteurs

28

Favoriser l'innovation et la recherche-action

31

Budget



EDITO



Assurer le présent et préparer l'avenir : l'année 2025 aura été pour notre structure une année de consolidation et d'analyse.

Une année axée sur la consolidation de son modèle socio-économique en premier lieu ; malgré les nombreux aléas, notre organisation nous permet de maintenir la tête hors de l'eau grâce à un budget équilibré, une équipe de huit salariés pérenne et une gouvernance partagée entre la Codirection et la Coprésidence.

Ce modèle fonctionne également grâce à l'engagement du réseau, de temps bénévole et de la participation des autres associations membres et partenaires de notre projet collectif pour l'Éducation à la Nature et à l'Environnement (ENE).

C'est aussi la continuité de nos axes thématiques. En 2023, le Conseil d'Administration a défini nos trois portes d'entrées principales pour nos projets : l'Eau, la Santé-Environnement et le Lien à la Nature. Des axes transversaux qui permettent d'œuvrer sur trois enjeux clés : le Climat, la Biodiversité et la Mobilisation citoyenne. Ces trois axes ont depuis trouvé leur fonctionnement : un pilotage ouvert et partagé, une communauté d'acteurs et d'actrices engagés, des soutiens financiers solides et la mise en commun des ressources pédagogiques. Vous en trouverez les éléments essentiels dans ce rapport d'activité.

2025 a également été une année d'analyse, car dans un système en mouvement permanent et avec de multiples menaces, il est important de regarder plus loin. C'est ainsi que nous nous sommes lancés dans un diagnostic stratégique accompagnés par l'ADASI. Une étape qui nous permettra de mieux nous positionner pour l'avenir. Un accompagnement en communication nous a aussi aidé à dessiner notre stratégie de communication pour les trois années à venir. D'autres temps de travail et de réflexion, ont également ouvert nos perspectives stratégiques sur les partenariats, la formation ou encore la dynamique d'adhésion.

Enfin, cette année aura été l'occasion d'ouvrir un nouveau chemin pour mieux prendre en compte les injustices sociales et environnementales. Comment faire de notre projet collectif un acteur de la réduction de celles-ci ? Comment mieux prendre en compte les réalités des fractures de notre société dans nos actions ? Comment permettre à toutes et à tous d'être acteur plutôt que spectateurs, voire victimes, des transitions écologiques ? Par l'éclairage de multiples intervenants et la création de nouvelles relations partenariales, nous nous engageons à faire de ces enjeux, un axe fort de notre projet collectif dès maintenant.

Mathieu BELLAY



L'ANNÉE 2025

en quelques chiffres



44 GROUPES DE TRAVAIL
215 RÉUNIONS en PHYSIQUE et en
VISIOS organisées.
310 PERSONNES IMPLIQUÉES



40 STRUCTURES MISSIONNÉES
sur **14** PROJETS DIFFÉRENTS
pour un total
de **145 750 €**



9 SALARIÉS
sur l'année
7.14 ETP



225 ADHÉRENTS
dont **21** RÉSEAUX
TERRITORIAUX et
10 STRUCTURES NATIONALES



17 ADMINISTRATEURS
dont **3** OBSERVATEURS AU CA



12 NUMÉROS
DE KOLEKTI publiés
pour **4 800** ABONNÉS



131 publications
5 100 abonnés
sur FACEBOOK



156 publications
2 600 abonnés
sur LINKEDIN



VIE ASSOCIATIVE



LE CONSEIL D'ADMINISTRATION

Coprésident(e)s en charge de la formation et de l'innovation pédagogique :

Pascal PLUMET
GRAINE Grand Est

Angélique TAVERNIER
Individuelle

Anne LAPOUGE
GRAINE Normandie

Coprésident(e)s en charge de la Vie Associative :

Sophie DESCARPENTRIES
GRAINE Pays de la Loire

Pascal PLUMET
GRAINE Grand Est

Coprésidentes en charge de la GRH :

Sophie DESCARPENTRIES
GRAINE Pays de la Loire

Anne LAPOUGE
GRAINE Normandie

Angélique TAVERNIER
Individuelle

Coprésident en charge des finances et des partenariats :

Philippe BOULOGNE
En Savoir Plus

Membre du Bureau sans coprésidence :

Véronique MATÉUS
Le Moulin Nature

Administrateur(ice)s

Anthony BALLET
La Pouzaque

Emilie BARAT-DUVAL
Réseau Éducation
Environnement Auvergne

**Arnaud BÉRAT et
Jean-Jacques
BOUSSAINGAULT (binôme)**
Fédération des Parcs
Naturels Régionaux

Stéphane COLSENET
Individuel

Jean-Christophe MARCHE
Individuel

Damien RABOURDIN
Individuel

Cécile SABA
Biodiv'Educ

Observateurs :

Michèle JOUHANEAU - Individuelle

Ronan KIRSCH - Individuel

Aurélié ZWANG - Individuelle

Le CA s'est réuni 4 fois. Les séances se déroulent sur une journée et demie afin de laisser la place à l'échange sur des sujets de fonds. Une réunion en visioconférence a par ailleurs été organisée pour valider le compte 2024.

Université de Printemps / AG

L'université de Printemps s'est déroulée le 28 mars et a réuni 35 personnes. La journée a débuté par l'intervention de Mme Dominique JOSEPH, Corapportrice du rapport du CESE "Renforcer le financement des associations : une urgence démocratique". L'après-midi, les participants se sont répartis en différents groupes de travail visant à faire progresser les projets en cours et à stimuler la réflexion : Comité de pilotage Sortir!, Comité de pilotage Éducation en Santé-Environnement, Commission pédagogie, Atelier rebond de la présentation du rapport du CESE.

L'Assemblée générale statutaire a été l'occasion d'accueillir deux nouveaux membres au CA :

- Jean-Christophe MARCHE (Individuel)
- Damien RABOURDIN (Individuel)


et deux nouveaux observateurs au CA :

- Michèle JOUHANEAU (Individuelle)
- Ronan KIRSCH (Individuel)

L'ÉQUIPE SALARIÉE

9 salariés sur l'année 2025

| | |
|-----------------------------|---|
| Mathieu BELLAY | Codirecteur Stratégie et Partenariats |
| Fabienne CHADENIER | Codirectrice Finances, Administration et RH |
| Samanta DARIVON | Chargée de communication |
| Lise FOURNY | Coordonnatrice de projets (Référente formation - Enseigner Dehors - Manque de nature) |
| Marie-Laure GIRAULT | Codirectrice Pédagogie, Recherche et Innovation |
| Jérôme HAMELIN | Coordonnateur de projets en réseau (Dynamique Sortir! - Animation de réseau - Erasmus+ ECONNECT) |
| Lucie LERAY | Aide-comptable - Depuis le 19 mai |
| Magali SAUVAN-MAGNET | Chargée de projets éducatifs (Dynamique nationale Ricochets - La Jeunesse s'Engage Pour l'Eau - Éducation en Santé-Environnement - Mon coin nature en ville - Recherche-Action Accompagner au Changement) |
| Catherine STOVEN | Aide-comptable - Jusqu'au 30 septembre 2025 |



Catherine a pris sa retraite le 30 septembre après plus de 23 ans passés au Réseau École et Nature, puis FRENE. Nous la remercions sincèrement pour son implication sans faille, sa disponibilité, le professionnalisme dont elle a fait preuve durant toutes ces années. Son sourire restera longtemps gravé dans la mémoire du réseau. Elle ne nous a cependant pas tout à fait quittés, car elle reste très disponible pour accompagner Lucie dans ses prises de fonction et surtout, elle s'engagera bénévolement dans le groupe de travail sur l'Histoire du réseau.

L'équipe a pu bénéficier du soutien bénévole de Juliette Villain, de mai à septembre, sur les aspects gestion financière. Un grand merci à elle !

Retrouvez les coordonnées de l'équipe sur :

www.frene.org/qui-sommes-nous/une-association

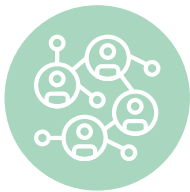
DES COMMISSIONS

Plusieurs commissions en soutien au CA et à l'équipe :



Commission Finances

Créée pour apporter un soutien à la direction, au CA, au Bureau et lors de l'AG sur les questions financières de notre association, cette commission est ouverte à tout adhérent intéressé.



Commission Réseaux

Cette commission a été mise en place pour assurer le suivi de la concertation nationale entre le FRENE, le CFEEDD et des réseaux régionaux d'éducation à l'environnement. Elle est ouverte à tout adhérent intéressé afin de poursuivre la redynamisation de l'animation de réseau et le renforcement des liens individuels avec les réseaux.



Commission RH

Constituée d'administrateurs et de salariés membres de l'équipe de direction, cette commission vise à accompagner la direction dans la gestion des ressources humaines de la structure.



Commission Vie associative

Ouverte à tous les adhérents, elle est actuellement composée de neuf membres et se réunit tous les deux mois.



Commission Éducation

Cette commission s'intéresse aux questions pédagogiques des dispositifs, de la formation, de la recherche et d'innovation. Elle s'est réunie trois fois en 2025.

SÉMINAIRE CA-ÉQUIPE

Le séminaire annuel CA-équipe s'est déroulé cette année du 7 au 9 juillet à Montpellier. Il a pour objectifs de créer du lien et de mieux se connaître entre les permanents et les administrateurs.

Cette année, nous avons lancé à cette occasion la phase de diagnostic dans le cadre de l'accompagnement stratégique qui a été réalisé par l'ADASI, fait un zoom sur la dynamique nationale Éducation Santé-Environnement avec notamment la perspective du séminaire 2026 au Mans, la Dynamique Sortir!, la Recherche-Action Accompagner au changement, la stratégie d'influence (partenariats et relations externes), la stratégie de communication du FRENE.

SÉMINAIRE ÉQUIPE

L'équipe salariée a vécu deux séminaires de 2,5 jours en 2025. Ces séminaires permettent d'associer des temps de travail plus longs pour des sujets qui le nécessitent et des temps de cohésion et de convivialité en équipe.

Le premier séminaire, en mai, avait pour objectifs de présenter et de réaliser un travail d'analyse de nos outils de communication internes et externes, de présenter l'outil Ricochets®, de faire un point sur notre feuille de route, de mener une réflexion sur l'écriture inclusive et de poursuivre la réflexion sur l'évaluation de nos actions.

Le second séminaire, en décembre, nous a permis de travailler collectivement sur la feuille de route et le budget 2026, d'engager la réflexion autour d'un plan de formation réseau, de se questionner sur l'utilisation de l'IA et de poursuivre le travail sur la communication au sein du FRENE.

Lors de chaque séminaire, nous faisons un point collectif sur le bien-être au travail et nous privilégions l'aspect convivial. Ces temps d'échange nous ont amenés à expérimenter, depuis juin 2025, le congé menstruel. Avec une équipe à 80 % en télétravail pour tous, ces séminaires sont des temps primordiaux de notre vie d'équipe.



Nous avons également posé des bases de réflexion en petits groupes sur les Rencontres Nationales des Acteurs (RNA) et autres événements organisés par le FRENE, le projet Enseigner dehors et la Dynamique nationale Ricochets.



METTRE EN RÉSEAU

Favoriser les complémentarités

FABRIQUE PÉDAGOGIQUE SORTIR!

Un nouveau format pour coconstruire l'Éducation Nature

En 2023, le Comité de pilotage de la Dynamique Sortir! a décidé de repenser l'organisation de ses rencontres nationales. Désormais, celles-ci s'articulent en alternance tous les deux ans avec les "Fabriques Pédagogiques Sortir!", des événements plus ciblés et réservés aux groupes de travail. Leur objectif principal : faire avancer concrètement le plan d'action de la Dynamique.

Sous la forme d'une résidence pédagogique, ces Fabriques accordent moins de temps aux échanges et à la pratique pour se concentrer sur la coconstruction de communs pédagogiques autour des pratiques éducatives dans la nature.

Première édition en 2025 : un succès collaboratif

Les premières Fabriques Sortir se sont tenues du 6 au 10 janvier 2025 à Entremont-le-Vieux, en Savoie. Coorganisées avec le GRAINE Auvergne-Rhône-Alpes, Mountain Riders (Savoie) et Jeunes et Nature (Isère), elles ont rassemblé des acteurs et des actrices engagés pour cinq jours de travail intensif et collaboratif.



Le mercredi 8 janvier, une trentaine de partenaires et d'acteurs locaux nous ont rejoints pour contribuer et ouvrir de nouveaux horizons à nos travaux.



Au programme collectif :

- Évaluation du plan d'action 2023-2024 et coconstruction du plan d'action 2025-2026.
- Pose des bases d'un plan national d'éducation nature.
- Réflexion collective sur les stratégies d'alliances et d'influence.

Les groupes de travail en action :

Le cœur des Fabriques a été consacré aux groupes de travail, chacun avançant sur des projets concrets :

- Santé Sortir : Mise à jour de la plaquette "Sortir, c'est vital !"

Autour de l'école : Préparation des contributions aux Rencontres Internationales de la Classe Dehors ; avancée sur le guide "Collège dehors" et la boîte à outils du formateur.

- Petite enfance en nature : Finalisation d'une carte mentale pour guider les premiers pas en éveil à la nature des tout-petits et rédaction d'une lettre "Plaidoyer d'un enfant à un adulte".

- Bénéfices-risques : Poursuite de la rédaction du guide et mise en page d'une fiche outil d'aide à la décision.

- Maraude Sortir : Définition des contours de cette pratique innovante : aller à la rencontre du public pour sensibiliser aux enjeux du "Sortir".

EN SAVOIR ✂

Sur les Rencontres précédentes et leurs actes :

www.frene.org/nos-projets/recontres-nationales-sortir



DYNAMIQUE SORTIR!

La Dynamique Sortir! est un collectif composé de groupes de travail qui œuvrent depuis 2008 pour l'éducation dehors, en contact avec la nature. Notre finalité est de permettre le lien à la nature pour toutes et tous, par l'éducation. Nous défendons l'éducation dans la nature comme étant un enjeu de société majeur.

La Dynamique Nationale Sortir! vise à faire connaître et reconnaître les richesses pédagogiques de l'éducation à la nature en :

- Initiant la rencontre et les synergies entre les acteurs ;
Inspirant leur communauté par l'information et en lui permettant de monter en compétence par l'échange, la formation et la recherche ;
- Valorisant et diffusant les connaissances et pratiques pédagogiques.

Comité de pilotage

Pour faire vivre la Dynamique nationale Sortir!, le FRENE porte une animation salariée, complétée par l'investissement d'une quinzaine de bénévoles dans le comité de pilotage. Ce CoPil Sortir! est un cercle ouvert favorisant l'horizontalité de la gouvernance et le consentement, et garant de la mise en œuvre du plan d'actions.

En 2025, les membres du comité de pilotage ont travaillé sur le plan d'action 2025-2026 de la Dynamique pour permettre le lien à la nature à tous et à toutes par l'éducation et sur l'organisation des Rencontres Nationales Sortir 2026 à Levier.

Le comité de pilotage représente la Dynamique Sortir! et fait des liens avec ses partenaires et ses alliés. Ainsi, nous contribuons aux cercles de gouvernance de Tous Dehors France, nous nous impliquons dans la démarche de réémergence des Terrains d'Aventure avec les CEMEA.

Dynamiques territoriales Sortir!

De la Dynamique nationale Sortir! découle aussi des dynamiques dans les territoires. Ainsi, ce ne sont pas moins de 15 territoires où de telles dynamiques sont identifiées.

Retrouvez la liste et les contacts sur le site du FRENE :

www.frene.org/nos-projets/dynamique-sortir

Le FRENE organise un rendez-vous par saison, en visio, qui permet de s'informer mutuellement de l'actualité des dynamiques, de faire du lien entre elles et avec la dynamique nationale.

Très variées, plus ou moins formalisées et actives, nous poussons les Dynamiques Territoriales Sortir! à organiser des « 24h sortir », pour partir entre pairs, discuter, échanger, dormir dehors et souvent, revenir avec le plein d'énergie et des idées pour collectivement développer le lien à la nature sur les territoires.

Groupes de travail

La Dynamique Sortir! est un collectif composé de groupes de travail qui œuvrent, sous autant d'angles que leur nombre, pour l'éducation dehors.

À titre d'exemple :

- Le groupe "santé nature" propose de contribuer à la création d'outils pédagogiques permettant d'aborder les bienfaits de la nature sur notre santé physique et mentale.
- Le groupe "maraudage" travaille la posture pédagogique pour aller vers un public sans intention d'être éduqué à sa relation à la nature.
- Le groupe "petite enfance" cherche à développer l'intérêt des pédagogues du dehors pour les 0-3 ans.
- Le groupe "bénéfice du risque" explore la notion de prise de risque dans une expérience de connexion à la nature.
- Le groupe "école dehors" questionne notre action pédagogique sur le sujet, dans des dispositifs institutionnels au primaire ainsi qu'au secondaire. Il cherche aussi à contribuer à la relance des classes de découverte.



EN SAVOIR ✂

Sur la Dynamique Sortir!

Pour rejoindre la dynamique, participer à ses groupes de travail et suivre ses actualités, rejoignez la liste d'échange :

educ-nature@frene.org

32^e RENCONTRES NATIONALES DES ACTEURS ET DES ACTRICES DE L'ÉDUCATION À LA NATURE ET À L'ENVIRONNEMENT

“Conflits environnementaux : l'éducation pour bâtir des solutions”



Les 32^e Rencontres Nationales des Acteurs et des Actrices de l'Éducation à la Nature et à l'Environnement (RNA25) se sont tenues du 25 au 29 août 2025 à la Base du Parc des Éclaireuses et Éclaireurs de France (EEDF) à Morbecque (Hauts-de-France). Organisées par le FRENE, le GRAINE Hauts-de-France et les Éclaireuses et Éclaireurs de France, ces rencontres ont rassemblé 56 participants dont 32 issus de la région Hauts-de-France et 11 volontaires internationaux du programme Erasmus+ ECoNNECT.

L'objectif principal était d'explorer la thématique : “Conflits environnementaux : l'éducation pour bâtir des solutions”. Les participants, acteurs et actrices de l'ENE, ont partagé leurs expériences, coconstruit des réflexions et expérimenté des méthodes pédagogiques innovantes pour mieux comprendre, anticiper et transformer les conflits liés aux transitions écologiques.

Les immersions

Les rencontres ont débuté par six immersions thématiques sur deux jours, permettant aux participants de se questionner autour d'enjeux locaux et de rencontrer des acteurs de la région. Voici les principaux thèmes abordés :

- La biodiversité : support d'échanges et d'éducation en milieu agricole ;
- L'éducation pour maintenir l'équilibre entre usages et préservation des zones humides ;
- Le patrimoine géologique, on en parle sur un terri !
- Art et Nature : une alliance pour l'éducation ;
- Rendre la nature accessible aux personnes en situation de handicap ;
- La place de l'éducation en forêt parmi tous ses usagers.



Enseignements clés :

- Les conflits naissent souvent d'un manque de reconnaissance et de méconnaissance mutuelle.
- L'éducation populaire, l'art et l'écoute sont des outils puissants pour favoriser le dialogue et désamorcer les tensions.
- La coconstruction de solutions avec les acteurs locaux est essentielle.



Trois journées de réflexion et de formation collectives

Au fil des rencontres, nous avons pu profiter du témoignage de cinq intervenants, à différentes étapes de notre démarche :

- **Éric Le Grand (Sociologue) :** Explorer l'importance du lien social ;
- **Gaël Defins (Juriste en droit de la nature) :** Reconnaissance juridique des écosystèmes comme sujets de droit ;
- **Margaux Arraitz (Chercheuse en science politique) :** La conflictualité environnementale comme fait social ;
- **Francis Meillez (Géologue) :** Comprendre les dynamiques naturelles et humaines ;
- **Alexis Montaigne (CERDD) :** Le dialogue territorial comme outil de médiation.

La journée du mercredi était consacrée à la dissémination du projet Erasmus+ sur l'approche complexe en éducation à la nature et à l'environnement, structurée autour de :

- Vivre la complexité (parcours immersif) ;
- Comprendre les fondements (conférences, échanges) ;
- Agir (ateliers pour complexifier les pratiques pédagogiques).



Un forum des initiatives, des ateliers de coconstruction, d'échanges de pratiques et de rebonds ont ponctué le programme. Les soirées ont allié convivialité et discussions avec la projection débat du film *Le Vivant qui se défend* de Vincent Verzat, des échanges de pratiques autour du feu et un concert-spectacle pour finir la semaine.



Les RNA25 ont confirmé l'intérêt d'une réflexion autour des conflits environnementaux par les acteurs et les actrices de l'ENE. En dehors de notre compréhension des contextes, elles peuvent être des opportunités de dialogue et de transformation sociale. En s'appuyant sur l'éducation, l'art et le droit, les acteurs de l'ENE peuvent coconstruire des solutions durables, inclusives et ancrées dans les territoires.

Les Rencontres Nationales ont à nouveau été plébiscitées par les participants et les participantes par un format que seul le FRENE propose. Elles favorisent sur une longue période, la rencontre, l'échange, la découverte, la coformation et une réflexion profonde sur l'évolution de nos métiers dans des contextes de sociétés complexes.

Merci au groupe d'organisation, aux animateurs et animatrices d'immersions, aux intervenants et intervenantes, aux partenaires et aux participants et participantes, ainsi qu'à nos partenaires financiers sans qui ces 32^e Rencontres n'auraient pas pu avoir lieu.

EN SAVOIR ✂

Sur les Rencontres et leurs Actes :

<https://graine hdf.fr/rencontres-nationales-des-acteurs-de-leducation-a-la-nature-et-a-lenvironnement/>



JOURNÉES DES RÉSEAUX

Complémentaires des “Jeudis des Réseaux” (à distance), les “Journées des Réseaux” sont le rendez-vous en présentiel des réseaux d'éducation à la nature et à l'environnement, adhérant au FRENE. Chaque année, nous organisons ce rassemblement ouvert aux élus et salariés de ces réseaux territoriaux pour se rencontrer, se retrouver, échanger, se former, s'informer mutuellement et se nourrir des projets des autres.

En 2025, elles se sont déroulées à Paris, durant trois jours, du 22 au 24 septembre. Douze réseaux territoriaux étaient représentés par trente-huit participants : le Réseau Éducation Environnement Auvergne (REEA), le réseau LorEEN, l'Association Eco-Lab' Environnement et les GRAINEs Auvergne-Rhône-Alpes, Bourgogne-Franche-Comté, Grand Est, Hauts-de-France, Île-de-France, Normandie, Pays de la Loire, Poitou-Charentes et Provence-Alpes-Côte d'Azur.



La première matinée a été dédiée à l'interconnaissance afin que tous les participants apprennent à se (re)connaître et à (re)découvrir les Journées des Réseaux et ce que nous avons pu faire l'année précédente. Trois ateliers ont ensuite été proposés par demi-journées, permettant à chaque personne de choisir celui qui lui semblait le plus pertinent dans sa mission ou qui éveillait sa curiosité :

- Dynamique nationale Ricochets ;
- Dynamique d'adhésion ;
- Stratégie de plaidoyer en éducation en santé-environnement ;
- Pédagogie-Andragogie ;
- Gestion agile de projets ;
- Action éducative dehors ;
- Recherche en Éducation Nature Environnement (ENE) ;
- Rôles des administrateurs et des administratrices.

Des temps collectifs programmés tout au long de l'événement ont également permis de maintenir une dynamique de groupe et de favoriser un maximum de rencontres :

- Pépites des réseaux : Chaque territoire a été invité à *pitcher*, pendant une minute, une pépite de son territoire au reste du groupe. Une pépite peut représenter un projet, une technique, un outil, une méthode d'animation, original, pouvant donner des idées aux autres.
- Accélérateur de projets : Une méthode bien connue, très rythmée, de démêlage ou de développement de projet. Des volontaires ont proposé des problématiques et ont pu bénéficier des conseils des autres participants. En sous-groupes, nous avons ainsi tous contribué à donner des pistes de recherches aux projets proposés.

Ces Journées des Réseaux furent également l'occasion de rencontrer l'Association Teragir avec l'intervention de Nathalen PLUME et Thierry LERÉVÉREND ainsi qu'Antoine DÉTOURNÉ – Délégué général chez ESS France.



LES JEUDIS DU FRENE SE POURSUIVENT



Jeudis Thématiques

Les Jeudis Thématiques sont des rendez-vous mensuels au cours desquels nous explorons des thématiques, nous nous ouvrons à des concepts, des approches pédagogiques et où nous développons notre connaissance des publics en vue d'enrichir nos pratiques ou développer de nouveaux projets.

- 30 janvier : **“Déontologie en éducation à la nature”** avec Cécile THUEUX de Tous Dehors France et Hervé BRUGNOT.
- 27 février : **“Premiers secours en nature”** avec Virginie ABGUILERM de Stoporisk.
- 20 mars : **“Récits auto-écobiographiques”** avec Dominique COTTEREAU.
- 24 avril : **“L'éducation à l'alimentation saine et durable”** avec Damien RABOURDIN, L'École comestible et Les Cuisines nourricières.
- 22 mai : **“Le B.A-BA de l'Intelligence Artificielle”** avec Les Assembleurs.
- 26 juin : **“La complexité en ENE”** avec le Comité de pilotage ECoCONNECT.

Jeudis des Réseaux

La mission d'animation des réseaux territoriaux d'éducation à la nature et à l'environnement s'est poursuivie en 2025. Une bonne interconnaissance entre le réseau national et les réseaux territoriaux est indispensable au bon fonctionnement et à une réelle synergie de nos actions.

De nombreuses rencontres individuelles ont eu lieu dans les territoires toute l'année entre l'équipe du FRENE et les réseaux territoriaux. Lorsque les déplacements n'ont pas été possibles, c'est à distance que les échanges se sont tenus, permettant de s'informer mutuellement de nos actualités.

- 18 septembre : **“Les enjeux de l'eau”** avec Culture Biome et la société Risque et Territoire.
- 16 octobre : **“Explorer la robustesse”** avec Laurent MARSEAULT.
- 20 novembre : **“Le syndrome de manque de nature”** avec Le S.A.L.A.M.A.N.D.R.E.
- 11 décembre : **“Public famille”** avec le CPN Peiraô et la Fédération des PNR.

Au total, 123 participants ont pu s'inspirer sur 9 thèmes différents, tout ça au service de nos pratiques et de nos réflexions.

Des intervenants experts d'un sujet réalisent une présentation puis des témoignages viennent illustrer le propos avant un échange avec les participants.

Ces Jeudis Thématiques d'un format webinaire d'une heure trente ont lieu tous les derniers jeudis du mois, sauf exception calendaire et sont ouverts à tous les adhérents.

Vous n'avez pas eu le temps d'y participer ? Ils sont tous enregistrés et sont visionnables en replay !

EN SAVOIR ✂

Replay des Jeudis Thématiques :

Replay des Jeudis Thématiques 2025



Les Jeudis des Réseaux font partie de nos rendez-vous récurrents. Associés à une liste d'échange dédiée, cette “visio” régulière contribue à faire du lien entre les projets, tisser des liens entre pairs, explorer des problématiques communes.

Saisonniers, ces Jeudis des Réseaux complètent l'événement en présentiel des “Journées des Réseaux”. En 2025, ils se sont déroulés les 20 mars, 19 juin et 18 décembre. Ils ont abordé en particulier les projets autour de l'eau et la dynamique Ricochets, le programme Eco-Pousse et la marchandisation de l'ENE, la préparation des Journées des Réseaux et des Rencontres Internationales de la Classe Dehors.

RENFORCER NOS LIENS AVEC L'ÉDUCATION POPULAIRE

En 2025, le FRENE a poursuivi ses actions au sein des collectifs de l'éducation populaire.

Comité National des Associations de Jeunesse et d'Éducation Populaire (CNAJEP)

Le CNAJEP réunit plus de 70 mouvements nationaux de Jeunesse et d'Éducation Populaire.

En 2025, son action s'est poursuivie pour "Lutter contre les Idées d'Extrême Droite" (argumentaires, formations...). Le Groupe Sciences et Esprit Critique a mis en place une série de webinaires *IA et éducation populaire*.



Dans le cadre de la campagne des Municipales, un plaidoyer avec 10 propositions pour les politiques associatives locales et 10 propositions pour l'éducation populaire ont été produites et diffusées. Aussi, le FRENE s'implique depuis peu au sein de la Commission Transition Écologique.

Jeunesse au Plein Air (JPA)

La JPA a pour vocation de rendre effectif, pour tous les enfants et jeunes, l'accès aux loisirs et vacances collectifs, éducatifs et laïques qui constituent une action éducative complémentaire à celle de la famille et de l'École.

Elle est en particulier reconnue pour la publication chaque année du *Spécial Directeur / Directrice*, référence incontournable de la réglementation des Accueils Collectifs de Mineurs. Le FRENE a rejoint le groupe juridique, en charge de sa ligne éditoriale ainsi que d'autres outils permettant de rendre la réglementation accessible et compréhensible. Le Groupe de Travail réglementation de la Dynamique Sortir! s'est tout naturellement emparé de ce nouvel espace de travail et de coopération inter associative.



Enfin, le FRENE a également contribué à la Convention Citoyenne sur le Temps de l'Enfant, organisée par le Conseil Économique, Social et Environnemental (CESE). Une première intervention a eu lieu devant la Commission Éducation, Culture et Communication, puis une seconde devant les citoyens de la Convention. Nous avons pu aborder l'importance du temps de l'enfant passé dans la nature, avec des propositions concrètes pour les développer.



La JPA soutien les départs en vacances, mais aussi les séjours scolaires. Chaque année, le kit de solidarité est envoyé à plusieurs milliers d'enseignants. Une fiche pédagogique : Enseigner dehors au contact de la nature en classe découverte a d'ailleurs été rédigée par Dimitri DE BOISSIEU du Prieuré de Marcevol, adhérent au FRENE et membre actif de la Dynamique Sortir!

Ce livret de huit pages décrit pourquoi et comment renforcer le lien à la nature des élèves lors de ces séjours.

La JPA s'est également impliquée fortement en 2025 pour la défense du Pass'Colo et autour de propositions aux candidats des municipales.



TRAVAUX DES RÉSEAUX

Collectif Français d'Éducation à l'Environnement pour un Développement Durable (CFEEDD)

Depuis la rénovation des statuts en 2023, le CFEEDD vit une période très dynamique. Voici en particulier trois projets ayant fait des avancées considérables en 2025.

Journée nationale : L'EEDD au cœur des partenariats, pour engager les transitions

Le 9 octobre, nous étions plus de 200 – issus de toute la France, représentants des associations et des pouvoirs publics – réunis à l'Académie du Climat à Paris. Les intervenants et les ateliers ont permis de répondre à trois objectifs :

- Affirmer le rôle central de l'EEDD pour accompagner les transitions.
- Développer les partenariats territoriaux en EEDD, en appui aux politiques publiques de transition écologique.
- Ouvrir une nouvelle phase prospective pour l'EEDD, en France et dans les territoires.



Cet événement doit trouver sa suite en 2026 et en 2027 avec des Journées régionales et des événements internes aux têtes de réseau associatives nationales.

Appui aux Aires Éducatives

Le CFEEDD, en partenariat avec l'Office français de la biodiversité (OFB) et l'Éducation Nationale, coordonne un projet d'appui aux Aires Éducatives. Cette dynamique de travail "Aires Éducatives" prend corps et aboutit à des travaux opérationnels.

En s'appuyant sur ses membres du CFEEDD volontaires, le Collectif va éprouver auprès des acteurs et des actrices de terrain deux premiers outils opérationnels : un référentiel des rôles et des compétences au sein des binômes enseignants / accompagnateurs EEDD, ainsi qu'un descriptif de l'Écosystème dans lequel évoluent l'enseignant et l'éducateur.

L'objectif est de diffuser très largement une version finalisée de ces outils à l'automne 2026.

Formation certifiante EEDD

Suite à la disparition du Brevet Professionnel de la Jeunesse, de l'Éducation Populaire et du Sport (BPJEPS) EEDD et grâce à l'appui prononcé de l'organisation professionnelle Hexopée et de la Branche ÉCLAT, le CFEEDD participe activement à la mise en place d'une nouvelle formation certifiante EEDD.

La Branche ÉCLAT a validé, courant mai 2025, l'étude d'opportunité et enclenché les phases suivantes du projet :

- Finaliser l'ingénierie de certification de cette formation ;
- Financer deux promotions expérimentales.

Le FRENE s'implique dans ces différents projets, ainsi qu'à la gouvernance du Collectif au sein du Conseil d'Administration et du Bureau.



EN SAVOIR ✂

Site internet du CFEEDD :

<https://www.cfeedd.org/>



Le Mouvement Associatif

Si notre réseau est ouvert à la diversité des structures de l'ENE, notre projet est résolument associatif, non lucratif, d'intérêt général, basé sur l'engagement volontaire, sur la transparence et sur une gouvernance démocratique.

Depuis 2021, le FRENE adhère et s'implique dans Le Mouvement Associatif, qui rassemble, au travers de ses membres, plus de 700 000 associations, soit plus de la moitié des associations en France.

En 2025, Le Mouvement Associatif s'est positionné à nouveau sur de nombreux sujets, en particulier concernant les libertés associatives, les baisses de financements ou les municipales de 2026.



Le FRENE s'implique dans la vie associative du Mouvement et aussi dans différents espaces de travail comme ceux concernant l'accompagnement des associations, les territoires ultramarins et le comité consultatif du FDVA.

L'année a été marquée par la mobilisation du 11 octobre "Ça ne tient plus !". Une mobilisation inédite et historique avec plus de 350 actions menées partout en France.

En effet, ça ne tient plus. Les associations, qui comptent 20 millions de bénévoles, 1,8 million de salariés et atteignent 67 millions de Françaises et Français, sont aujourd'hui menacées dans leur existence même. Le rôle pourtant essentiel des associations et l'urgence de leur situation financière ne sont toujours pas pris en compte à la hauteur des enjeux.

Le monde associatif reste confronté à une succession de coupes budgétaires. Alors cette mobilisation va se poursuivre en 2026.

EN SAVOIR ✂

Revivre la journée du 11 octobre :

<https://youtu.be/b7lay2wCn7c>

Le
MOUVEMENT
ASSOCIATIF

FINANCEMENT DES ASSOCIATIONS

En 2024, le CESE (Conseil Économique, Social et Environnemental) identifiait, dans son rapport du 28 mai, un enjeu majeur pour le milieu associatif : Comprendre comment le sujet technique du financement a des effets sur les biens et les services d'intérêt général, mais aussi plus politique sur la manière d'agir des associations et in fine la capacité des citoyens à œuvrer pour l'intérêt général.

Le constat est alarmant : les évolutions du financement associatif affectent l'intérêt général, la démocratie et la capacité d'action citoyenne.

Depuis la parution du rapport, qui était déjà alarmant, le contexte des associations a évolué, rendant la situation encore plus critique.

Le CESE a proposé dans son rapport, voté à l'unanimité, vingt préconisations pour renforcer le financement des associations.

Le constat fait par les adhérents lors de la présentation faite à l'occasion de l'Université de Printemps est que c'est à chacun de nous de porter ces préconisations pour qu'elles aient un effet positif pour notre milieu associatif.

C'est ainsi qu'un groupe de travail s'est spontanément constitué pour s'emparer des éléments clés du rapport et réaliser un diaporama de synthèse mis à disposition des associations afin de les outiller pour évoquer le sujet avec leurs adhérents et partenaires.

Le diaporama a été présenté aux adhérents lors d'un webinaire le 2 juin.

EN SAVOIR ✂

Revoir le webinaire de présentation :

<https://frene.org/actualites/renforcer-le-financement-des-associations-une-urgence-democratique/>

PORTER LA PAROLE

et rendre lisible l'ENE

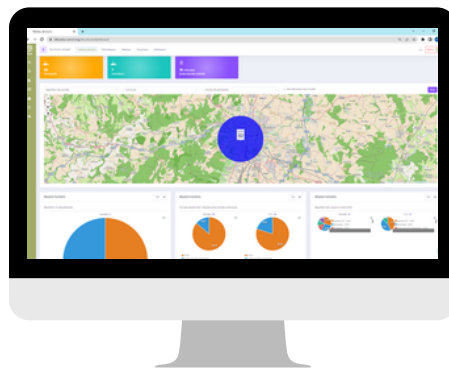
LE TABLEAU DE BORD EST DISPONIBLE POUR TOUS !

Le "Tableau de Bord" (TdB) est une base de données collaborative en ligne permettant à ses utilisateurs de réaliser, à leur échelle, un "état des lieux" des actions et des acteurs de l'éducation à l'environnement.

C'est un outil qui peut créer des "instantanés" statistiques (tableaux, diagrammes...) pour une structure, un ensemble territorial ou un projet collectif.

Aujourd'hui, plus de 200 structures ont la possibilité d'entrer leurs activités dans le tableau de bord. Son Comité de pilotage veille à son bon fonctionnement et propose des possibilités de développement. Dans un processus d'amélioration continue, le lien avec les développeurs informatiques est assuré par le FRENE.

En 2025, des développements majeurs du Tableau de Bord ont eu lieu. Ils permettent de nouvelles options, plus de fonctionnalités pour les réseaux et une mise à jour technologique. Le FRENE accompagne les prises en mains et assure des visios de présentation à tous les membres intéressés.



C'est également l'outil principal du réseau pour le suivi de projets collectifs. Ainsi, les structures impliquées sur les projets "justice" et "la Jeunesse s'Engage Pour l'Eau(JEPE)", ont pu accéder au Tableau de Bord pour renseigner les activités réalisées.

EN SAVOIR ✂

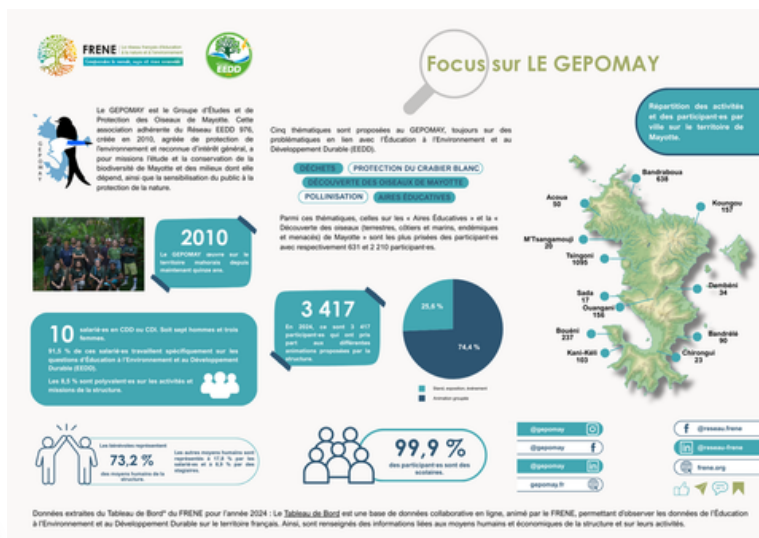
<https://frene.org/nos-projets/tableau-de-bord-observatoire-eedd/>

INFOGRAPHIE

En 2025, nous avons été sollicités par le Réseau EEDD 976 pour mettre en avant les résultats 2024 d'une de leurs structures adhérentes.

Ainsi, sur la base des données 2024 extraites du Tableau de Bord de l'association Le Gepomay, nous avons réalisé une infographie.

Une façon pour nous d'explorer le champ des possibles de cette base de données et de valoriser les actions des structures de l'ENE et de l'EEDD.



EN SAVOIR ✂

Voir l'infographie en taille réelle

LE FRENE

y était...



Janvier

- **Rendez-vous** Direction de la Jeunesse, de l'Éducation populaire et de la Vie associative
Le 16 janvier
- **Conférence annuelle Présidents et/ou Délégués généraux des associations membres du CNAJEP** – *Le 24 janvier*
- **Signature de la convention cadre entre le FRENE et les CEMÉA** – *Le 28 janvier*
- **Journées Rencontres des Aires Éducatives (CFEEDD, OFB, DGESCO)** – *Le 30 janvier*
- **Lancement national de la Journée Mondiale des Zones Humides** – *Le 28 janvier*

Février

- **Renforcer l'action publique avec la société civile organisée (Réseau Cocagne, Travail et TransitionS)** – *Le 13 février*
- **Entretien Hexopée x CFEEDD - Formation certifiante** – *Le 17 février*

Mars

- **Commission Transition écologique du CNAJEP**
Le 10 mars
- **Comité d'Orientation Stratégique de l'AVISE**
Le 12 mars
- **Université de la Terre** – *Les 14 et 15 mars*
- **Rencontre des lauréats de l'appel à commun Grandir en lien avec la nature**
Les 25 et 26 mars
- **Journée de réflexion – Promotion de la santé par et pour la nature** – *Le 27 mars*

Avril

- **Colloque CNAJEP et Assemblée Nationale : Pour un XXI^e siècle émancipateur** – *Le 8 avril*
- **Comité de labellisation Éco-École – Teragir**
Le 9 avril
- **Fonds de dotation Forêts en Vie et le Réseau pour les alternatives forestières - Journée des partenaires** – *Le 10 avril*

Mai

- **Rencontres Internationales de la Classe Dehors**
Du 14 au 17 mai
- **Assemblée générale du Loubatas** – *Le 16 mai*
- **Avant-première de la Fête de la Nature**
Le 20 mai

Juin

- **Assemblée générale de l'AVISE** – *Le 3 juin*
- **10 ans de l'ADASI** – *Le 5 juin*
- **Assemblée générale du Mouvement Associatif**
Le 6 juin
- **50 ans de Jeunes et Nature** – *Les 7 et 8 juin*
- **Webinaire autour des compétences Psychosociales (DJEPVA)** – *Le 12 juin*
- **Assemblée générale du CNAJEP** – *Le 12 juin*
- **Journées nationales Santé Mentale France**
Les 12 et 13 juin
- **Table ronde "accès des jeunes à l'océan"**
Le 14 juin
- **Assemblée générale GRAINE Île-de-France**
Le 18 juin
- **Assemblée générale Jeunesse au Plein Air**
Le 19 juin
- **1^{er} Symposium Research 4 nature (Fondation de France x Parc animalier et botanique de Branféré)**
Les 20 et 21 juin
- **Colloque "Conciliation des usages sportifs dans l'espace naturel"** – *Le 26 juin*
- **20 ans du programme Éco-École (Teragir)**
Le 26 juin

Juillet

- **Conférence exceptionnelle des membres du Mouvement Associatif** – *Le 8 juillet*
- **Rassemblement "Clameurs !" (Scouts et Guides de France)** – *Du 24 au 28 juillet*

Août

- **Soirée d'inauguration des 20^e rencontres internationales des clubs CPN** – *Le 20 août*

Septembre

- **Formation : approche éthique envers les animaux (ARB Île-de-France)** – *Le 11 septembre*
- **Webinaire de mobilisation sur les 1001 territoires pour la Fraternité** – *Le 12 septembre*
- **Audition du FRENE au CESE sur les temps de l'enfant dans la nature** – *Le 16 septembre*
- **Espace d'échange inter-associatif sur la vie associative en Outremer (Mouvement Associatif)**
Le 17 septembre
- **Comité d'Orientation Stratégique de l'AVISE**
Le 18 septembre



LE FRENE

s'est aussi
impliqué dans...

- **Groupe juridique (Jeunesse au Plein Air)**
Le 25 septembre
- **Journée régionale Pays de la Loire sur la thématique de l'Eau** – *Le 29 septembre*

Octobre

- **Journée d'échanges régionale Pays de la Loire - École dehors** – *Le 17 octobre*
- **Collège Solidaire (Travail et TransitionS)**
Le 7 octobre
- **Journée nationale de l'EEDD (CFEEDD)**
Le 9 octobre
- **Comité d'Orientation Stratégique de Tous Dehors France** – *Le 10 octobre*
- **Dispositif d'accompagnement au changement (ADEME)** – *Le 17 octobre*
- **Journée Libre Évolution - Coordination Libre Évolution** – *Le 17 octobre*
- **Accompagnement des associations dans le cadre de la crise des financements**
Le 28 octobre

Novembre

- **Comité d'Orientation Stratégique de l'AVISE**
Le 21 novembre
- **Rencontres du réseau Éducation Pyrénées Vivantes** – *Du 25 au 27 novembre*

Décembre

- **Rencontres Régionales du GRAINE Normandie**
Les 4 et 5 décembre
- **Table ronde - Éducation populaire (FONJEP)**
Le 8 décembre
- **Journées nationales des Exposciences**
Le 11 décembre
- **Rencontre avec les services du Ministère de la Transition Écologique** – *Le 11 décembre*

- Cercle de coordination Tous Dehors France ;
- Collège d'experts pour une éducation à la nature ;
- Collectif des associations pour le Service Civique Écologique ;
- Collectif de réflexion sur la mise en réseau national des terrains d'aventure ;
- Comité de pilotage Fête de la Nature ;
- Comité de pilotage Fête des mares ;
- Comité de pilotage de la Licence professionnelle CEEDDR de l'Institut Agro Florac ;
- Commission thématique communication, éducation, sensibilisation, participation du comité de pilotage du plan national des zones humides ;
- Conseil de l'Institut Agro Florac ;
- Groupe pilote accompagnement du Mouvement Associatif, et notamment commissions Engagement, Économie et Groupe de liaison avec le CESE, ainsi que le Comité consultatif du FDVA où le FRENE est nommé au titre du Mouvement Associatif ;
- Jury de labellisation du dispositif Eco-Ecole porté par Teragir ;
- L'organisation de la Journée mondiale des Zones Humides ;
- L'organisation de la Semaine pour les alternatives aux pesticides ;
- Vice-Présidence du CFEEDD ;
- Accompagnement stratégique de l'ADASI ;
- Comité d'orientation stratégique de l'AVISE.



STRATÉGIE DE COMMUNICATION 2025-2027

Faire réseau, diffuser l'information, mobiliser, valoriser les actions et maintenir les liens : la communication est le socle invisible, mais indispensable de notre action associative. Quand elle est efficace, elle passe inaperçue ; quand elle faiblit, c'est tout notre projet qui en pâtit. C'est pourquoi, en 2025, nous avons fait le choix de nous doter d'une stratégie ambitieuse et structurée pour mieux porter notre voix et nos valeurs.

Grâce à l'accompagnement expert de Laura Kelani (Ethikid Marketing), nous avons réalisé un audit complet de notre communication : site internet, réseaux sociaux, outils internes, identité visuelle, événementiel... Chaque levier a été passé au crible pour identifier nos forces, nos faiblesses et nos marges de progression. Cet état des lieux a permis de définir une ligne éditoriale claire et de fixer des priorités concrètes pour les années à venir.

En novembre 2025, le Conseil d'Administration a validé cette nouvelle stratégie, qui vise à :

- Développer le sentiment d'appartenance au FRENE dans une finalité de relais et de représentation des actions du réseau ;

- L'ensemble des acteurs et des actrices de l'ENE connaît et reconnaît le FRENE, ses valeurs et son projet ;
- Faire reconnaître le FRENE comme un partenaire important, expert et fiable ;
- Améliorer la visibilité et la lisibilité du FRENE et de ses positions ;
- Faire connaître et reconnaître la légitimité du FRENE comme le réseau national de l'ENE*.

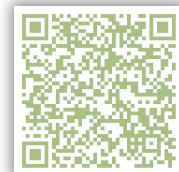
Cette feuille de route marque une étape clé pour rendre notre communication plus efficace et plus inspirante ; parce qu'une éducation à l'environnement ambitieuse mérite d'être vue, entendue et partagée.

*Nous ne sommes pas le seul collectif, mais le seul avec cette culture de réseau.

EN SAVOIR ✂

Consultez notre stratégie de communication :

Stratégie de communication 2025-2027



LA COM'

en quelques chiffres clés



Kolekti, la lettre d'information de l'EE

4 800 abonnés
12 numéros diffusés en 2025
255 lettres envoyées depuis sa création



Réseaux sociaux

5 100 abonnés sur Facebook
2 600 abonnés sur LinkedIn



Site internet collaboratif

137 776 pages consultées sur l'année
par **41 011** visiteurs différents.

Les pages les plus consultées :

Offres d'emploi :

58 offres - 8 396 visites

Ressources partagées :

366 ressources partagées
4 448 visites

Nos projets :

20 projets - 8 155 visites



60 listes d'échanges

CONCEVOIR ET DIFFUSER

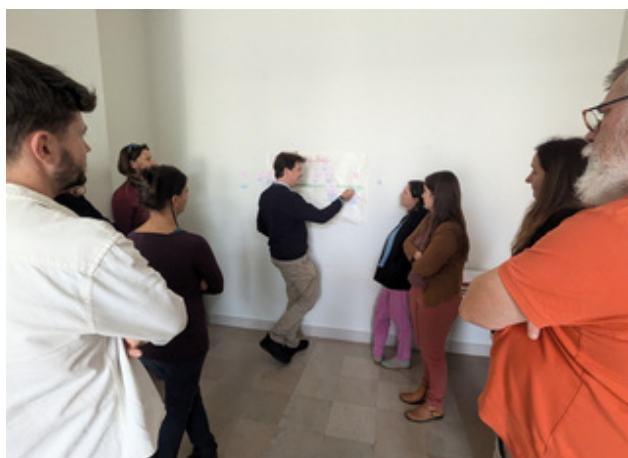
des ressources et des savoir-faire

DYNAMIQUE NATIONALE RICOCHETS®

L'eau, ressource vitale et enjeu majeur du XXI^e siècle, se trouve au cœur des défis environnementaux, sociaux et climatiques. Face aux crises croissantes – sécheresses, inondations, pollution, tensions géopolitiques – éduquer et sensibiliser à la gestion durable de l'eau est primordial. Le FRENE, avec l'appui de la Fondation de France et l'Office français de la biodiversité, a ainsi lancé fin 2024 une nouvelle dynamique sur cet enjeu en s'appuyant sur le dispositif Ricochets®.



En 2025, la Dynamique Ricochets a connu une avancée significative avec la structuration d'un Comité de Pilotage (CoPil) composé de réseaux territoriaux d'ENE. Une première réunion en visioconférence, organisée durant l'été, a permis d'identifier les parties prenantes et de clarifier les rôles de chacun. Cette dynamique s'est poursuivie lors des Journées des Réseaux où le CoPil s'est réuni pour la première fois en présentiel. Ces échanges ont permis de consolider la feuille de route du projet en alignant les objectifs avec les attentes des réseaux territoriaux et des partenaires financiers.



Pour anticiper les besoins en formation, un formulaire a été diffusé auprès des acteurs et des actrices intéressés, afin de recenser les motivations et les attentes pour une future formation de formateurs sur les enjeux liés à l'eau. Les retours, très positifs, ont confirmé la pertinence de cette initiative, qui est désormais programmée pour juin 2026. Cette formation s'inscrit dans une volonté plus large de renforcer les compétences des éducateurs et d'essaimer les dispositifs pédagogiques comme Mar'eau et Ricochets®.

L'un des axes majeurs de 2025 a été la création d'une plateforme collaborative "Ricochets", conçue comme espace ressource numérique dédié aux enjeux de l'eau. Cette plateforme a pour ambition de fédérer les acteurs et les actrices de l'éducation à l'environnement autour d'un commun pédagogique, en mettant à disposition des outils et des contenus en licence Creative Commons. L'objectif est de :

- Faciliter l'accès aux ressources ;
- Favoriser leur appropriation ;
- Encourager la mutualisation ;
- Rendre plus visible et accessible les acteurs locaux.

En parallèle, un questionnaire national a été diffusé pour recenser les actions, les acteurs et les outils pédagogiques existants. Les données collectées permettront d'alimenter une cartographie dynamique, qui sera finalisée et mise en ligne en 2026.

À la fin de l'année 2025, plusieurs réseaux territoriaux ont déjà partagé des informations quant aux actions liées à l'eau ayant eu lieu à leur échelle. Ce recensement va se poursuivre durant l'année 2026 avec pour objectif de capitaliser sur ces retours pour enrichir la plateforme et faciliter l'essaimage.

EN SAVOIR ✂

<https://frene.org/nos-projets/dispositif-pedagogique-ricochets/>

COINS NATURE EN VILLE (2022-2025)

2025 fût l'année de clôture de trois riches années du projet "Coins Nature en Ville" porté par le FRENE et composé de 10 structures lauréates (Au Fil de l'Eau, AVRIL, Ceméa Nord-Pas-de-Calais, Centre d'Initiation à l'écocitoyenneté, Culture Biome, En savoir plus, GRAINE Lorraine du Grand Est, LabelBleu, Vers un tiers-lieu en pays d'Arles).

Le dernier séminaire réunissant tous les porteurs de projets s'est tenu les 19 et 20 février 2025 à Paris. Ce fut l'occasion de partager les plus belles réussites autour de ces projets, de penser la pérennisation de ce dernier et de poursuivre encore et toujours un riche partage de pratique entre les éducateurs.

Au total, 11 Coins Nature ont pu voir le jour, portés par 10 structures différentes, représentant plus de 10 704 mètres carrés de surface qui composent l'ensemble des Coins Nature. Ce sont environ 1 050 enfants et jeunes qui ont été impliqués sur l'ensemble des Coins Nature sur plus de 4 200 personnes qui ont été parties prenantes ou sensibilisées grâce à ces espaces.

Encore un grand merci aux structures impliquées pour la diversité de leurs actions, de leurs approches et de leurs aménagements réalisés dans un esprit de participation active du public !



EN SAVOIR ✕

<https://frene.org/nos-projets/mon-coin-nature-ville/>

L'Éloge de la bartasse - Le hors sentier comme pratique pédagogique

Un ouvrage collectif qui met en lumière l'importance de sortir des sentiers battus dans l'éducation.

La bartasse est une pratique inspirée du maquis, qui encourage l'exploration audacieuse de la nature, loin des chemins balisés. En "s'enforestant", les éducateurs et les apprenants développent leur motricité, leur imagination et renforcent leur lien avec le vivant. Le hors sentier favorise non seulement l'autonomie et l'émancipation, mais permet aussi une meilleure appréhension des risques et l'apprentissage du collectif.

Les auteurs et les autrices partagent dans ce livre expériences et réflexions accumulées au fil de plusieurs années de pratiques de terrain.



EN SAVOIR ✕

www.frene.org/enseigner-dehors/eloge-de-la-bartasse-le-hors-sentier-comme-pratique-pedagogique/

LA JEUNESSE S'ENGAGE POUR L'EAU (JEPE)

Pendant trois ans, dix projets lauréats répartis dans l'Hexagone et à La Réunion œuvreront au sein d'un projet piloté par le FRENE et soutenu par la Fondation TotalEnergies pour sensibiliser et impliquer les jeunes – en particulier les plus vulnérables – autour d'une cause essentielle : la protection des milieux humides, aquatiques et littoraux.

Ces dix structures lauréates (Culture Biome, Atelier Bleu CPIE Côte Provençale, GRAINE Poitou-Charentes et E.C.O.L.E de la mer et Minute Papillon, En savoir plus, The Lost Compass, Ecocène, Les petits débrouillards AURA, Nostra Mar, AVRIL et l'Observatoire marine de La Réunion) accompagneront des cohortes de jeunes pour prendre part et définir les actions qu'ils souhaiteront mener sur leur territoire.

Ce projet vise à renforcer leurs connaissances et leur esprit critique, à créer des moments immersifs et collectifs, dans une visée de mixité sociale. Diverses approches (sensible, scientifique, théoriques, expérientielle...) seront utilisées pour éduquer et impliquer les jeunes. Le premier séminaire réunissant les porteurs de projet a eu lieu à Paris, les 2 et 3 décembre 2025.



Ce fut l'occasion pour tous les membres de cette dynamique de se rencontrer, faire découvrir leurs projets, en découvrir davantage sur les moyens pour mobiliser les jeunes, ainsi que renforcer les approches et méthodologiques qu'ils pourront mobiliser tout au long du projet.

EN SAVOIR ✂

<https://frene.org/nos-projets/la-jeunesse-sengage-pour-leau/>

MARAUDAGES PÉDAGOGIQUES

En début d'année 2025, le FRENE a organisé une formation dans les Hauts-de-France permettant d'outiller et de former une dizaine de personnes au maraudage pédagogique, sur les thématiques des déchets abandonnés et de l'eau, grâce à ses outils "Mar'eau Climat-Littoral-Océan" et "Mar're des déchets".



La dynamique autour de l'outil "Mar're des déchets" a également pu évoluer à partir du milieu d'année. Depuis la rentrée scolaire de septembre, quatre structures lauréates ont été choisies pour participer à l'évolution de l'outil. Idéalement pensé pour être utilisé au sein d'espaces naturels, il semblait évident, face aux enjeux urbains, de pouvoir sensibiliser le grand public aux enjeux des déchets abandonnés diffus, dans un contexte citoyen. Le FRENE a donc initié ce nouveau projet "Mar're des déchets en ville".

Ces quatre structures vont, pendant plus d'un an, enrichir l'outil existant "Mar're des déchets" afin de créer une nouvelle version pensée pour le contexte urbain et périurbain "Mar're des déchets en ville". Les structures vont ainsi pouvoir ajouter du contenu pédagogique et tester ces nouvelles animations auprès du public concerné, dans quatre territoires de l'Hexagone.



EN SAVOIR ✂

www.frene.org/nos-projets/maraudage-et-dechets-sauvages

ECONNECT

ECONNECT : une formation à l'approche complexe en libre accès

Après avoir expérimenté en 2024 tout ou partie des éléments imaginés lors du séminaire 2023, les 24 volontaires grecs, belges et français se sont réunis en 2024 pour formaliser une formation à l'approche complexe : proposer les objectifs généraux et opérationnels, donner forme au parcours, identifier les outils et ressources... Il s'agissait en 2025 de traduire les réflexions et travaux des volontaires sous forme d'un parcours de formation en ligne et libre d'accès, disponible en français et en grec.

Une large communication a été réalisée en France et en Europe, en particulier en direction de l'Espagne et de l'Italie. Une journée de dissémination a été consacrée au projet lors des Rencontres nationales des acteurs dans les Hauts-de-France. Les participants ont pu vivre des activités et les analyser au regard des six éléments fondamentaux identifiés de l'approche complexe :

- Immersion ;
- Émotions ;
- Écologie des relations ;
- Temporalité/changement ;
- Valeurs/éthique ;
- Politique/citoyenneté.

Par la suite, ils ont été invités à transformer les activités vécues pour qu'elles prennent en compte ces six éléments. Suite à la demande, des formations à l'approche complexe verront le jour prochainement dans le réseau.



EN SAVOIR ✂

<https://econnect-erasmus.eu/fr/?Parcours-de-formation>



JUSTICE

Éducation à la Nature et à l'Environnement des personnes sous main de justice

En 2025, le FRENE, en partenariat avec le Ministère de la Justice, a lancé un projet permettant d'expérimenter dans trois structures des programmes d'éducation à la nature et à l'environnement pour des détenus.

Ainsi, avec les associations Moutain Rider (Savoie), GRANDDIR (La Réunion) et le Centre d'Initiative à la Nature d'Auberive (Haute-Marne) ont pu être organisés des ateliers ayant pour objets les Transitions Écologiques et des sorties à la journée en pleine nature.

Cette expérimentation a pour objet de documenter l'intérêt pour les personnes sous main de justice de ce type d'intervention pour leur réinsertion, la lutte contre la récidive, l'accès à l'éducation et à la culture environnementale, une contribution aux Transitions Écologiques ou encore une amélioration du climat social des établissements pénitentiaires. Elle permet également de tester les capacités qu'ont nos structures à travailler avec l'administration pénitentiaire, comprendre nos enjeux respectifs, d'appréhender les fonctionnements administratifs et judiciaires et d'adapter nos méthodes pédagogiques en milieux fermés.

Le projet se terminera au printemps 2026 et donnera lieu à une publication qui devrait aider au développement de telles initiatives dans le futur.



ACCOMPAGNER,

professionnaliser, former
les acteurs et les actrices

AGRÉMENT COLLECTIF SERVICE CIVIQUE



Le FRENE a obtenu fin 2024 le renouvellement de son agrément collectif pour l'accueil de volontaires en service civique, agrément qui court jusqu'en 2028. L'ensemble de nos structures adhérentes bénéficient de cet agrément. Le FRENE accompagne les structures demandeuses pour la définition des missions, les démarches administratives, l'élaboration des bilans annuels. En 2025, 13 volontaires ont été accueillis au sein du réseau.

GROUPE D'ÉCHANGE FORMATION CONTINUE EN ENE

En septembre 2024, suite aux Journées des Réseaux, un groupe d'échange sur la formation a vu le jour afin d'offrir un espace de discussion autour des difficultés rencontrées par les réseaux et autres structures dans la mise en place et le maintien des actions de formation. En effet, le constat partagé est que les annulations et le remplissage des formations deviennent de plus en plus compliqués à gérer, et ce, de manière uniforme sur l'ensemble du territoire.

Ce groupe a permis l'émergence d'une enquête sur les leviers et les freins au départ en formation. L'une des questions centrales est la suivante : le format de formation que nous proposons aujourd'hui répond-il encore aux besoins du réseau ?

Cette enquête est publiée fin décembre et sera analysée au printemps 2026.



PLAIDOYER GRAINE PAYS DE LA LOIRE

Le FRENE est intervenu le 19 novembre sur la formation "Plaidoyer associatif en ENE" organisée par le GRAINE Pays de la Loire.

10 participants se sont retrouvés pour échanger sur : Qu'est-ce-que le plaidoyer associatif ? Quelles différences entre plaidoyer, influence, lobbying ? Comment mettre en place une stratégie de plaidoyer ? Et concrètement, comment mobiliser ses membres, avoir un message clair, préparer un rendez-vous décideur ou utiliser les médias et réseaux sociaux ?

UN ATELIER DES KAÏROS POUR LES FORMATEURS DU GRAINE AUVERGNE-RHÔNE-ALPES

À l'occasion de la journée annuelle des formateurs du GRAINE Auvergne-Rhône-Alpes réunissant 30 participants, le FRENE a animé un atelier des Kaïros pour plonger dans l'analyse de pratiques professionnelles. Kaïros, vous savez ce dieu grec de l'instant décisif, du bon geste au moment opportun !

L'analyse croisée de situations professionnelles vécues aura permis à chacun, de prendre du recul sur sa pratique, de développer sa réflexivité et de l'amplifier par la mise en dialogue avec les autres. Un atelier qui aura donné l'envie de poursuivre l'analyse de pratiques professionnelles au groupe.



CONFÉRENCE : LA NATURE, UNE SOURCE D'ÉDUCATION ?

Une trentaine de personnes étaient présentes pour cette conférence interactive d'ouverture du Forum de l'éducation autrement porté par l'association Apprendre et éduquer autrement, à Montauban, le 5 avril. Les participants ont été invités à réfléchir à la notion de nature dans une perspective éducationnelle après la présentation d'études sur les effets de celle-ci sur la santé.

FORMATION DE FORMATEURS À MAYOTTE

Le réseau EEDD 976 a identifié un fort besoin de former des formateurs pour bénéficier de personnes qualifiées et satisfaire les besoins de l'île plutôt que faire appel à des formateurs venant de l'Hexagone. Le FRENE a porté la formation et missionné Emmanuel REDOUTEY pour permettre cette autonomie. Après un temps d'acclimatation, une formation sera mise en place localement en 2026.

ÉDUCATION ET PROMOTION EN SANTÉ-ENVIRONNEMENT

La dynamique nationale "Éducation et Promotion Santé-Environnement" coordonnée par le FRENE en partenariat avec la Fédération Promotion Santé, le collectif Tous Dehors France, les GRAINES Auvergne-Rhône-Alpes, Bourgogne-Franche-Comté et Pays de la Loire s'est poursuivie cette année encore.

Début 2025, un manifeste rédigé et porté par le collectif a pu être largement diffusé et signé par une trentaine de structures. Ce dernier appelle à renforcer le pouvoir d'action individuelle et collective pour relever les défis sociaux et environnementaux tout en sensibilisant sur les enjeux en Santé-Environnement.

Au printemps, le collectif a pu définir son nouveau plan d'action pour la période 2025-2026. Dès lors, le groupe s'est concentré sur l'organisation du troisième séminaire national qui aura lieu les 29 et 30 juin 2026 au Mans. Une partie du collectif a également pu avancer sur la planification des futures actions à mener liées aux alliances et partenariats de cette dynamique, dans une visée globale de plaidoyer à échelle nationale.

EN SAVOIR ✂

www.frene.org/nos-projets/education-en-sante-environnement/



Manifeste Éducation et Promotion en Santé-Environnement

À l'occasion de la journée internationale de l'Éducation, notre collectif a publié son Manifeste en Santé-Environnement intitulé "Pour des territoires en Santé : Appel à plus d'éducation et de pouvoir d'agir en Santé-Environnement".

Le processus d'écriture a permis d'affiner nos valeurs et objectifs communs à l'échelle nationale, en posant des mots sur ses visions et sujets de préoccupations partagés. Nous vous invitons à vous mobiliser en contribuant à la diffusion de ce manifeste ou en rejoignant la liste actuelle des seize signataires.



EN SAVOIR ✂

<https://frene.org/nos-projets/promouvoir-education-nature-environnement/manifeste-education-et-promotion-de-la-sante-environnement/>



CONFÉRENCE THÉÂTRALISÉE UN BON BOL D'AIR

Syndrome de manque de nature : une conférence théâtralisée et un document de synthèse actualisé

La conférence théâtralisée *Un bon bol d'air* aura été jouée quatre fois cette année, en mai, pour la Fête de la biodiversité portée par le CPIE-Forêt de Brocéliande ; en juin pour la Maison Familiale et Rurale de Mondy ainsi que pour les 50 ans de Jeunes et Nature à Grenoble ; en octobre pour l'ouverture de la semaine de la végétalisation des lieux éducatifs en Ardèche avec le collectif Pétale07. Au total presque 400 spectateurs aux profils variés : enseignants, élèves, étudiants, agents de collectivités et de l'État, éducateurs à l'environnement, le grand public, ont pu prendre connaissance, avec humour et décalage, d'études sur les impacts bénéfiques de la nature sur la santé et échanger à la suite de la conférence.

2025 aura vu également la réalisation de la première formation à la prise en main de cette conférence théâtralisée avec Thomas SÉCHET, Éducateur à l'environnement et comédien et Camille BRIFFA, Metteuse en scène. Dix salariés de Vacances Plurielles et En savoir plus ont été formés pour favoriser la diffusion de cette conférence sur leurs territoires et informer les populations des bienfaits de la fréquentation de la nature pour leur santé physique et mentale.

Sur le même sujet, le document sur le syndrome de manque de nature édité en 2013 est en cours d'actualisation. Maëlle GUÉROULT, ancienne coordinatrice de la Dynamique Sortir!, a réalisé un travail de recensement et de synthèse des études santé et nature de ces dix dernières années. Une actualisation de la partie sur les constats est en cours. Le document sortira début 2026.



EN SAVOIR ✂

Visionnez le teaser de la conférence :

<https://frene.org/nos-projets/un-bon-bol-dair/>

RENCONTRES INTERNATIONALES DE LA CLASSE DEHORS (RICD)

Le FRENE était présent aux Rencontres Internationales de la Classe Dehors à Marseille en partenariat avec la Fabrique des communs pédagogiques. Deux salariés et des bénévoles du FRENE y ont tenu un stand dédié à l'enseignement dehors et aux travaux du réseau sur ce sujet.

La thématique de l'édition étant l'eau, des présentations d'outils développés par les adhérents ont été réalisées par le RééL48-CPIE de Lozère, les GRAINES Bourgogne-Franche-Comté et Provence-Alpes-Côte d'Azur, intéressant des visiteurs jusqu'en Belgique.



Les référentiels d'activités et de formation des enseignants et des accompagnants ainsi que la charte du formateur, fruits du travail du réseau de formateurs enseigner dehors du FRENE pour en garantir la qualité, ont été présentés.

Une table ronde organisée par le FRENE sur le sujet Former et accompagner à enseigner dehors : enjeux, contenus, pratiques, partenariats, a réuni Corinne MARTEL, Inspectrice de l'Éducation nationale, Véronique FRANCIS, Enseignante à l'INSPE d'Orléans, Marie-Laure GIRAULT Codirectrice du FRENE. La table ronde était animée par Ismaël ZOSSO, Directeur du Outdoor Education Center de la Haute école pédagogique de Vaud en Suisse. Environ 70 personnes étaient présentes pour les échanges sur ce sujet de la formation et des conditions de son intégration dans les cursus de formations des enseignants.

Une journée était dédiée à la Recherche-Action Grandir avec la nature et une conférence et deux ateliers ont été menés en lien avec la recherche-formation sur l'identité écologique (cf. paragraphes consacrés).

Une conférence sur l'écoformation a également été donnée par le GREF (Groupe de Recherche en Écoformation) avec Dominique COTTEREAU, Virginie BOELEN et Marie-Laure GIRAULT.

EN SAVOIR ✂

Retours sur les Rencontres :

<https://frene.org/actualites/vers-une-generalisation-de-lecole-dehors-retour-sur-les-rencontres-de-marseille/>

ENSEIGNER DEHORS

2025 marque l'année de la mise à disposition de la boîte à outils "Formation de formateurs : enseigner et accompagner avec la classe dehors". Cette boîte à outils constitue la suite du travail commencé en 2024 et résulte de la mise en commun des outils des membres du Comité de Pilotage Enseigner dehors, enrichis au fil des sessions de formation test.

Il s'agit d'un livret dématérialisé regroupant 29 outils et infographies, accessible en libre accès sur notre site internet. Sa diffusion et son utilisation commerciale sont possibles grâce à la licence CC BY-SA. Nous avons choisi cette licence afin que les formateurs puissent utiliser ces outils dans leurs sessions y compris lorsqu'elles sont payantes. Les outils peuvent être modifiés, à condition que les contributeurs des futures versions citent la paternité du réseau.

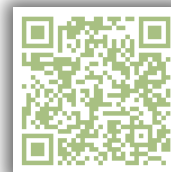


L'enseignement dehors en maternelle et en primaire s'est solidement installé et grâce à ces contributions en ingénierie de formation, le FRENE ouvre désormais un chantier majeur : le développement dehors au secondaire. Cela passe notamment par la création d'un guide "Enseigner dehors au secondaire", dont l'élaboration a débuté lors des Fabriques Sortir de janvier. Ce guide bénéficie du soutien d'un groupe de projet tutoré de la licence professionnelle CEEDDR qui mène des entretiens auprès de professionnels pour l'alimenter.

Parallèlement, le FRENE poursuit l'animation du réseau des formateurs à l'enseignement dehors qui continue de s'étoffer. Le réseau ouvre également le recensement des accompagnateurs à l'enseignement dehors qui ont sollicité la création de leur propre espace d'échange. S'ajoutent enfin l'animation d'un groupe de chefs d'établissement et l'étude d'une possible recherche-action pour le secondaire.

EN SAVOIR ✂

<https://frene.org/ressources-enseigner-dehors-frene/>



DYNAMIQUE FRANCO-SUISSE ENSEIGNER DEHORS

Enseigner dehors en Suisse et en France, des différences ?

Pour dépasser les frontières, s'enrichir de différences culturelles dans l'enseignement dehors, le GRAINE Bourgogne-Franche-Comté, Silviva et le FRENE co-animent une dynamique franco-suisse depuis la rentrée scolaire 2024. En mars et en juin 2025, deux voyages d'études entre enseignants et éducateurs à l'environnement ont eu lieu respectivement en France, puis en Suisse, les uns accueillants les autres et vice-versa.

Une quarantaine de personnes participent au réseau. Des ressources sont collectées via des hackathons, par exemple, pour faire communs. Une réflexion est menée sur l'implication des élèves dans ces échanges et la production de ressources. Fort de cette première expérience, le couvert est remis depuis la rentrée 2025, avec une randonnée formative qui a réuni 18 personnes cheminant entre les deux pays en novembre dernier. Le réseau REBBEL (REcherche Biodiversité Bien-être Loisirs) a rejoint l'aventure

et mène une étude sur le lien au dehors, la pratique de l'école en plein air et l'aspiration des participants à aller voir comment font les collègues de l'autre côté de la frontière.

Les résultats arriveront dans quelques mois. Deux autres échanges sont prévus au printemps 2026.



EN SAVOIR ✂

Carnet de voyage de la randonnée formative :

<https://www.myatlas.com/SilvivaGraineBFC/l-ecole-dehors-en-chemin>

FAVORISER L'INNOVATION,

la recherche-action

RAP GRANDIR AVEC LA NATURE

Grandir avec la nature : Parution du rapport national

Impulsée en 2016, cette recherche-action participative au long cours a tout à la fois documenté l'enseignement en plein air dans le primaire et développé la pratique en France. Les rapports territoriaux sortis entre 2020 et 2022 donnaient déjà les effets sur les élèves et les pédagogues (enseignants et éducateurs) ainsi que les ingrédients de la pratique. Le rapport national paru en décembre 2024 implémente ces résultats avec les approches pédagogiques les plus mobilisées, la séance type, la typologie des espaces de pratiques et détaille la méthode de recherche où chacun et chacun a pu jouer un rôle déterminant dans le processus participatif tout en développant ses compétences professionnelles.

La sortie du rapport national a donné lieu à une conférence de presse dans les locaux des Ceméa, le 24 mars dernier. Animée par Stéphane BERTRAND, Chargé de mission national Transition écologique et Laurence BERNABEU, Rédactrice en chef du magazine *Vers l'éducation nouvelle* chez les Ceméa, une trentaine de participants des sphères journalistique, publique, de l'enseignement et de l'éducation ont pu écouter la présentation du rapport par Aurélie ZWANG, Maîtresse de conférence en didactique des sciences et Marie-Laure GIRAULT, Codirectrice Pédagogie, Innovation et Recherche au FRENE.



EN SAVOIR +

www.frene.org/nos-projets/recherche-action-grandir-avec-la-nature/



ACCOMPAGNER AU CHANGEMENT

Le FRENE coordonne une Recherche-Action sur l'Accompagnement au changement. Cette dernière porte sur l'organisation et l'impact des actions de sensibilisation et "d'éducation à" sur les changements de comportement afin de former et d'outiller les associations pour accompagner leurs bénéficiaires au changement, en prenant en compte les résistances au changement et les processus d'adhésion.

La recherche-action valorise la collaboration, l'inclusion et l'action concrète, permettant aux participants de s'approprier le processus de recherche et les solutions développées. Elle participe à la construction collective des connaissances nécessaires pour faire face aux défis sociaux, environnementaux et sanitaires. Elle permet également de nouer des relations entre sciences humaines et sociales et professionnels de terrain.

Le terrain de la recherche se déploiera dans quatre territoires, en partenariat avec les réseaux régionaux d'Auvergne-Rhône-Alpes, de Bourgogne-Franche-Comté, de Provence-Alpes-Côte d'Azur et de Mayotte. Cette recherche sera menée sur différentes échelles, du local (terrain), en passant par le régional (réseaux territoriaux) jusqu'à l'échelle nationale (réseaux et chercheurs). Un premier séminaire de travail a eu lieu les 10 et 11 juillet, regroupant l'ensemble des membres du Comité de Pilotage, composé du FRENE, des réseaux régionaux des régions concernées et des chercheurs associés au projet.

Les structures lauréates de l'appel à manifestation d'intérêt ont été sélectionnées en décembre. Un premier séminaire regroupant l'ensemble des parties prenantes (structures locales, réseaux et chercheurs) a eu lieu en février 2026 à Lyon.



EN SAVOIR +

<https://frene.org/nos-projets/accompagner-au-changement/>



RECHERCHE-FORMATION CONSTRUCTION DE L'IDENTITÉ ÉCOLOGIQUE

Une année d'aboutissement...et d'expérimentations !

L'ouvrage sur la compréhension du processus de construction de l'identité écologique, issu des travaux du groupe d'enseignants et d'éducateurs à l'environnement accompagné par Dominique COTTEREAU, est paru le 11 avril sous le titre *Habiter le monde au fil de soi – Récits de vie et écoformation* aux Éditions L'Harmattan.

Pour l'occasion, la librairie Les oiseaux rares sur Paris a accueilli une trentaine de personnes le 12 avril, à qui les sept caractéristiques de la construction de l'identité écologique, résultats de cette recherche-formation, ont été présentés. Des extraits lus par les auteures ont ponctué cette présentation et chacun a été invité à réfléchir et partager (s'il ou elle le souhaitait) ses propres souvenirs en lien avec la nature.

Le groupe s'étant formé, chemin faisant, à l'accompagnement à l'écriture de récits auto-écobiographiques et à la réflexivité écoformatrice, plusieurs membres du groupe ont pu expérimenter des ateliers sur le sujet, entre autres :

- 8 avril : pour la journée cantonale de formation continue pour l'enseignement en plein air en Suisse intitulée "Entrez dehors ! Relier l'école au territoire" et organisée par la Haute école pédagogique du canton de Vaud, conférence ; suivi d'une intervention pratique le 9 avril dans le cadre du dispositif de formation à l'école dehors. 150 enseignants présents à la conférence et 18 enseignants et 2 formateurs à l'atelier du lendemain.
- 15 mai : dans le cadre des Rencontres Internationales de la Classe Dehors (RICD) portée par la Fabrique des communs pédagogiques, conférence et suivi de deux ateliers en parallèle avec un peu plus de 20 participants.
- 31 mai : pour le Festival Dehors Dedans avec une balade-ateliers à la journée pour déplier des souvenirs fondateurs de la relation à la nature, suivi d'un atelier d'écriture pour identifier les compagnonnages de nature de chacun et la lecture d'un récit par son auteure, ainsi que la tenue d'un stand pour faire découvrir l'ouvrage à partir d'objets symbolisant un récit, choisis au hasard par les visiteurs et lecture d'un extrait du récit en question. Près de 100 participants étaient présents sur ces différents temps.

Les retours des différents participants à ces expérimentations témoignent tous d'une résonance universelle du lien sensible avec la nature en société occidentale.

Du 27 au 29 octobre, le groupe s'est retrouvé pour un séminaire afin d'imaginer les suites de ce travail. Les idées étant nombreuses, il a fallu prioriser et ont été retenus :

- Questions méthodologiques et analyse de pratiques pour renforcer les acquis ;
- Une formation pour les professionnels de l'éducation et de l'enseignement ;
- Des accompagnements de groupes à l'émergence de récits auto-écobiographiques ;
- Un voyage au Québec en 2026 pour un séminaire avec les collègues outre atlantique sur le sujet de l'écoformation.

Une recension de l'ouvrage est à paraître début janvier 2026 dans la revue *Éducation Relative à l'Environnement (ERE)*.



EN SAVOIR ✂

<https://frene.org/nos-projets/construction-identite-ecologique/>



HABITER LE MONDE AU FIL DE SOI

Ce que disent les récits de relation à la nature de la construction de l'identité écologique

Au cours de notre existence, nous tissons parfois une relation singulière avec un arbre, un paysage, un lieu, un rocher, une odeur, une matière... Que disent nos trajectoires relationnelles avec le monde non-humain de notre identité écologique, voire professionnelle ? Quels en sont les éléments constitutifs ? À partir des récits de leur relation à la nature, neuf membres du réseau, accompagnés par Dominique COTTEREAU, ont analysés et révélés la part écoformatrice de l'individu.

Tout au long de l'année des ateliers ont été menés par des membres du groupe afin de s'essayer à l'accompagnement dans l'écriture des festivaliers, des enseignants, des professionnels de l'éducation à la nature et à l'environnement, pour leur permettre de s'auto-révéler leur relation à la nature et en quoi cela les a formés dans leurs dimensions corporelles, sensibles, existentielles.

Un livre à lire sans modération.



Habiter le monde au fil de soi

Récits de vie et écoformation

Mettre en récit sa relation à la nature, comme un dévoilement d'une part d'intimité, d'une part sensible de nos êtres... C'est l'aventure dans laquelle se sont plongés neuf membres du réseau accompagnés par Dominique COTTEREAU.

Cette recherche-formation vise à comprendre la construction de l'identité écologique de l'individu par l'analyse collective de récits auto-écobiographiques. Quels éléments de compréhension en conclure pour une utilisation en éducation, qu'elle soit formelle ou non ?



EN SAVOIR +

<https://frene.org/generalites-eedd/habiter-le-monde-au-fil-de-soi/>

LE BUDGET

Le budget 2025 présente un excédent de 21 738 €, contribuant ainsi au renforcement des fonds associatifs et à la consolidation de la situation financière de l'association. Ce résultat positif témoigne des efforts engagés pour maîtriser les dépenses et maintenir un niveau de ressources suffisant pour mener à bien les projets.

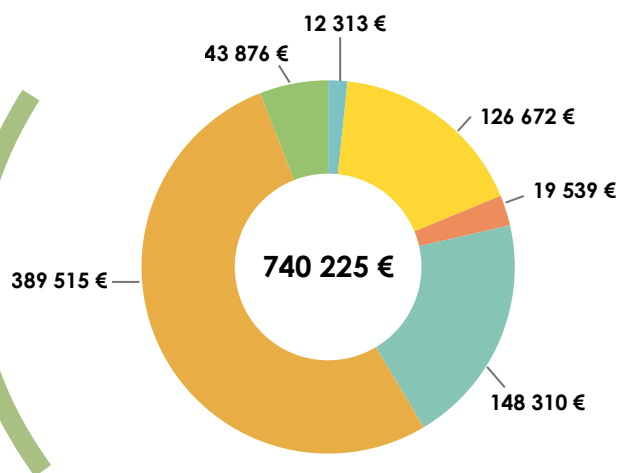
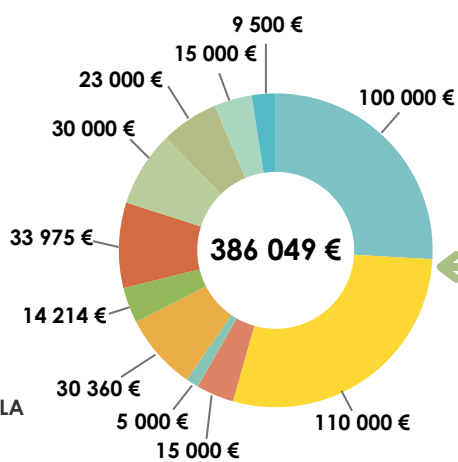
La recherche d'un équilibre financier durable demeure difficile. Les contraintes budgétaires et les incertitudes liées aux financements continuent de rendre l'exercice délicat. Malgré ce contexte, la situation financière du FRENE s'améliore légèrement cette année, confirmant une dynamique encourageante et les effets progressifs des actions mises en œuvre pour renforcer la stabilité économique de l'association.

RÉPARTITION DES PRODUITS D'EXPLOITATION

- Cotisations et dons
- Ventes et prestations de service
- Autres produits
- Convention de partenariat et mécénat
- Subventions
- Remboursement de frais

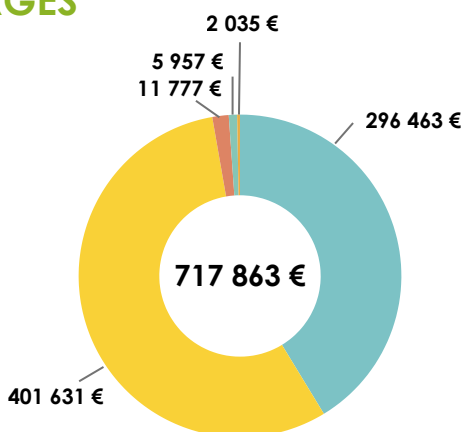
RÉPARTITION DES SUBVENTIONS

- MTES
- OFB
- DJEPVA
- DGESCO
- FDVA
- FONJEP
- ERASMUS
- CITEO
- FONDATION DE FRANCE
- FONDATION NATURE & DÉCOUVERTES
- MINISTÈRE DE LA JUSTICE



RÉPARTITION DES CHARGES D'EXPLOITATION

- Achats et prestations externes
- Charges de personnel
- Impôts et taxes
- Dotation aux provisions, amortissements et dépréciations
- Autres charges



LES RÉSEAUX



PARTENAIRES FINANCIERS



RELATIONS PARTENARIALES



CRÉDITS PHOTOS : © F. Carrez, M. Bellay, Dominique C., M. Sauvan-Magnet, M. Girault, M. Boulay, M. Garrone, S. Darivon.



FRENE | Le réseau français d'éducation à la nature et à l'environnement
Comprendre le monde, agir et vivre ensemble



Le FRENE adhère au CFEEDD, au REUNIFEDD, au Mouvement associatif national, au CNAJEP, à JPA, à ALISS et Travail et TransitionsS.

