

# RAPPORT D'ACTIVITÉ 2024



**FRENE** | Le réseau français d'éducation  
à la nature et à l'environnement  
Comprendre le monde, agir et vivre ensemble





L'écriture du rapport d'activité est toujours une étape intéressante. Cela impose de faire une pause et de regarder un instant en arrière ce qui a été accompli.

Du côté de la dynamique associative, l'Assemblée Générale a eu lieu sous un nouveau format qui a permis de mobiliser plus de monde autour de nos universités de printemps. De nouveaux membres ont intégré le conseil d'administration qui s'est réuni quatre fois en présentiel et une fois en visioconférence. Le nombre d'adhérents est stable et on peut noter le renforcement de nos liens avec des partenaires, en particulier de l'éducation populaire.

La recherche d'un équilibre économique reste complexe. De nombreux efforts ont été fournis pour maintenir un bilan positif malgré certains désengagements.

Le FRENE maintient et enrichit son activité, portée par notre équipe salariée stable, grâce aux soutiens de partenaires financiers de confiance, publics et privés. En particulier, le Ministère de la Transition Écologique et l'Office Français de la Biodiversité ont reconduit nos Conventions Pluriannuelles d'Objectifs. Trois nouveaux financements obtenus en 2024 vont permettre de faire vivre de nouvelles dynamiques en 2025 : l'enjeu des ressources en eau grâce à la Fondation de France, l'accompagnement au changement avec le soutien du Fond pour le Développement de la Vie Associative (FDVA) et des actions à destination des personnes placées sous-main de justice en partenariat avec la Direction de l'Administration Pénitentiaire.

Vous trouverez dans ce rapport des nouvelles de tous nos projets en cours. Les actions de la Dynamique Sortir et ses rencontres annuelles, les suites du programme européen ECoNNECT, les projets de maraudages, l'accompagnement à enseigner dehors, les coins nature ou encore la dynamique nationale d'Éducation en Santé Environnement et son séminaire national.

Le FRENE porte également avec enthousiasme ses missions d'animation de réseau, avec la poursuite des jeudis thématiques, de nombreux groupes d'échanges, les journées réseaux et l'ensemble de nos outils de communication vers les adhérents et au-delà. Notre mission de représentation des acteurs de l'éducation à la nature et à l'environnement s'est bien sûr poursuivie. Présents dans de nombreux espaces que vous pouvez retrouver dans la rubrique "Le FRENE y était", nous avons aussi fait le choix de prendre une place plus active dans des collectifs d'acteurs tels que le CNAJEP, la JPA ou encore Travail et TransitionS.

Une année très riche malgré un contexte complexe pour les associations et le secteur de l'environnement. Conflits environnementaux, crises politiques, baisse drastique des financements,... Nous avons ainsi vu de nombreux membres, partenaires et pairs en grande difficulté pour faire face à ces défis qui mettent à mal nos structures.

Malgré cela, la belle dynamique de notre réseau, et les solutions nombreuses que l'éducation à l'environnement peut apporter, nous laissent espérer une bonne année 2025, même si nous sommes tous bien conscients que les incertitudes et les aléas sont devenus la norme, rendant nos métiers certes périlleux et fragiles, mais d'autant plus nécessaires. Alors œuvrons ensemble pour une Éducation à la Nature et à l'Environnement (ENE) robuste !

Mathieu Bellay



# L'ANNÉE 2024

## en quelques chiffres



**45** GROUPES DE TRAVAIL  
**189** VISIOS et **18** RÉUNIONS PHYSIQUES  
organisées  
**196** PERSONNES IMPLIQUÉES



**219** ADHÉRENTS  
dont **21** RÉSEAUX  
TERRITORIAUX,  
**8** STRUCTURES NATIONALES



**11** NUMÉROS  
DE **KOLEKTI** publiés  
pour **4 140** ABONNÉS



**14** ADMINISTRATEURS  
dont **3** OBSERVATEURS AU CA



**164** publications  
**4 978** abonnés  
sur **FACEBOOK**



**33** STRUCTURES MISSIONNÉES  
sur **8** PROJETS DIFFÉRENTS  
pour un total  
de **118 884 €**



**10** SALARIÉS  
sur l'année  
**7.7** ETP



**144** publications  
**1 667** abonnés  
sur **LINKEDIN**



# VIE ASSOCIATIVE

## LE CONSEIL D'ADMINISTRATION

### Co-Président(e)s en charge de la formation et de l'innovation pédagogique :

**Pascal PLUMET**  
GRAINE Lorraine  
du Grand Est

### Co-Président(e)s en charge de la Vie Associative :

**Sophie DESCARPENTRIES**  
GRAINE Pays de la Loire

**Pascal PLUMET**  
GRAINE Lorraine  
du Grand Est

### Co-Présidentes en charge de la GRH :

**Sophie DESCARPENTRIES**  
GRAINE Pays de la Loire

**Angélique TAVERNIER**  
Individuelle

### Co-Présidents en charge des finances :

**Philippe BOULOGNE**  
En Savoir Plus

### Membre du Bureau sans co-présidence :

**Anne LAPOUGE**  
GRAINE Normandie

### Administrateurs

**Anthony BALLET**  
La Pouzaque

**Emilie BARAT-DUVAL**  
Réseau Éducation  
Environnement Auvergne

**Arnaud BÉRAT et Jean-Jacques BOUSSAINGAULT** (binôme)  
Fédération des Parcs  
Naturels Régionaux

**Antoine CASSARD-LAFON**  
Individuel

**Stéphane COLSENET**  
Individuel

**Véronique MATÉUS**  
Le Moulin Nature

**Cédric PRÉVOT**  
Individuel

**Cécile SABA**  
Biodiv'Educ

**Thomas SÉCHET**  
Individuel

### Observateurs :

**Jean-Christophe MARCHE** - Individuel

**Damien RABOURDIN** - Individuel

**Aurélien ZWANG** - Individuelle

## Université de Printemps / AG

Le FRENE a organisé sa première université de printemps les 5 et 6 avril 2024 qui a réuni 39 participants.

Ce fut l'occasion pour les adhérents de bénéficier d'une intervention de **Hubert PENICAUD** (Engagement citoyen / Croix-Rouge française / France Bénévolat) puis de travailler en petits groupes sur "Comment mobiliser largement pour son projet associatif ?".

L'Assemblée générale statutaire a été l'occasion d'accueillir **quatre nouveaux membres au CA :**

- **Arnaud BÉRAT et Jean-Jacques BOUSSAINGAULT** en binôme (Fédération des Parcs Naturels Régionaux)

- **Stéphane COLSENET** (Individuel)

- **Thomas SÉCHET** (Individuel)

et **deux nouveaux observateurs au CA :**

- **Jean-Christophe MARCHE** - Individuel
- **Damien RABOURDIN** - Individuel



## L'ÉQUIPE SALARIÉE

8 salariés sur l'année 2024

<b>Mathieu BELLAY</b>	Co-directeur Stratégie et Partenariats
<b>Fabienne CHADENIER</b>	Co-directrice Finances, Administration et RH
<b>Samanta DARIVON</b>	Chargée de communication – Depuis le 19 février
<b>Lise FOURNY</b>	Coordonnatrice de projets (Réfèrent formation - Enseigner Dehors - Manque de nature) – Depuis le 13 mai
<b>Marie-Laure GIRAULT</b>	Co-directrice Pédagogie, Recherche et Innovation
<b>Jérôme HAMELIN</b>	Coordonnateur de projets en réseau (Dynamique Sortir! - Animation de réseau - Tableau de Bord - Erasmus+ ECoNECT)
<b>Anne-Sophie HERVY</b>	Chargée de communication – Jusqu'au 10 janvier
<b>Juliane HUBER</b>	Responsable de projets recherche-action et formation (Enseigner Dehors - Erasmus+ ECoNECT) – Jusqu'au 23 février
<b>Magali SAUVAN-MAGNET</b>	Chargée de projets éducatifs (Maraudage pédagogique "Mar'eau", "Mar'eau climat-littoral-océan", "Mar're des déchets" - Éducation en Santé-Environnement - Sensibilisation au tri des emballages métalliques et aérosols - Mon coin nature en ville)
<b>Catherine STOVEN</b>	Aide-comptable

**Anne-Sophie et Juliane** ont quitté l'équipe en début d'année pour d'autres horizons professionnels. Nous les remercions pour leur investissement pour le réseau et leur implication dans la vie de l'équipe.

**Andréa** a effectué un stage de trois mois, du 21 mai au 23 août 2024, dans le cadre de sa 2ème année d'école d'ingénieur Santé et biotechnologie à AgroParis Tech. Nous la remercions et lui souhaitons bon courage pour la suite de son parcours !

Retrouvez les coordonnées de l'équipe sur : [www.frene.org/qui-sommes-nous/une-association](http://www.frene.org/qui-sommes-nous/une-association)

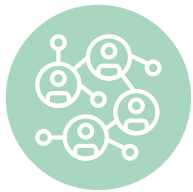
## DES COMMISSIONS

Plusieurs commissions en soutien au CA et à l'équipe, actives ou à ré-activer :



### Commission Finances

Créée pour apporter un soutien à la direction, au CA, au Bureau et lors de l'AG sur les questions financières de notre association, cette commission est ouverte à tout adhérent intéressé. Elle est actuellement composée de sept membres et s'est réunie trois fois en 2024.



### Commission Réseaux

Cette commission a été mise en place pour assurer le suivi de la concertation nationale entre le FRENE, le CFEEDD et des réseaux régionaux d'éducation à l'environnement. Elle est ouverte à tout adhérent intéressé afin de poursuivre la redynamisation de l'animation de réseau et le renforcement des liens individuels avec les réseaux. Actuellement composée de 17 membres, elle se réunit tous les deux mois.



### Commission RH

Constituée d'administrateurs et de salariés membres de l'équipe de direction, cette commission vise à accompagner la direction dans la gestion des ressources humaines de la structure.



### Commission Vie associative

La commission Vie associative a été réactivée dès début 2023 avec comme premiers chantiers :

- le suivi de la mise à jour du projet éducatif ;
- la rédaction et la mise à jour du règlement de fonctionnement ;
- la préparation de l'Assemblée Générale.

Ouverte à tous les adhérents, elle est actuellement composée de neuf membres et se réunit tous les deux mois.



## SÉMINAIRE ÉQUIPE

L'équipe salariée du FRENE a vécu deux séminaires de 2,5 jours en 2024. Ces séminaires permettent d'associer des temps de travail plus longs pour des sujets qui le nécessitent et des temps de cohésion et de convivialité en équipe.

Le premier séminaire en mai avait pour objectifs de faire un point sur notre fonctionnement en équipe, de définir les modalités de gestion des actions de formation et de mener une réflexion sur les projets à développer. Le second, en décembre, fut l'occasion d'évoquer la question du bien-être au travail, de travailler sur la feuille de route 2025 du FRENE et sur l'évaluation de nos actions, et d'échanger sur l'écriture inclusive pour aller vers la rédaction d'une charte.

Avec une équipe à 80 % en télétravail pour tous, ces séminaires sont des temps importants de notre vie d'équipe.

## SÉMINAIRE CA-ÉQUIPE



Le séminaire annuel CA-équipe s'est déroulé cette année du 10 au 12 juin à Montpellier. Il a pour objectifs de :

- créer du lien et mieux se connaître entre les permanents et les administrateurs ;
- travailler l'articulation entre le CA et l'équipe permanente ;
- élaborer une vision globale commune du FRENE ;
- choisir des orientations pour le projet du FRENE.

Cette année, nous avons travaillé sur le plan stratégique du FRENE par le prisme du projet, des actions et du budget. Pour faire suite aux travaux réalisés à l'occasion de l'Université de Printemps, nous avons défini les éléments essentiels que nous souhaitons voir dans une rénovation du projet associatif du FRENE.

Nous avons par ailleurs travaillé en petits groupes sur : l'animation de réseau et le soutien aux acteurs ; la stratégie de communication et la stratégie de notre axe "Éduquer, accompagner, former".



# METTRE EN RÉSEAU

## Favoriser les complémentarités

### RENCONTRES NATIONALES SORTIR! EN NORMANDIE

Depuis les premières rencontres de janvier 2009, la Dynamique nationale "Sortir!" œuvre à rendre visible, à promouvoir l'éducation à la nature et la pratique de terrain et à faire reconnaître leur richesse pédagogique.

La programmation annuelle des rencontres "Éduquer dans la nature : une pratique à développer" permet ainsi à une diversité d'acteurs de se retrouver pour :

- mobiliser largement les énergies en faveur de l'éducation dehors ;
- contribuer à l'avancement du plan d'action national ;
- enrichir les pratiques des acteurs de terrain par l'échange, l'innovation et la recherche.

En 2024, les rencontres nationales Sortir! (RNS) ont été organisées avec le GRAINE Normandie, le collectif "Éduquer à la Nature" en Normandie et le collectif Tous Dehors France. Elles ont eu lieu du 7 au 12 janvier 2024 au Domaine des Hellandes, à Angerville-l'Orcher, au cœur du pays de Caux, en Normandie et ont réuni 90 participants venus de tous horizons.

Comme le veut la tradition, nous avons commencé par un jour et demi d'immersion dans la nature. Cette année, au programme : l'aménagement de terrains pour l'accueil de la petite enfance, une journée en Forest School, l'expérience de la solitude en nature, l'estuaire de la Seine, une découverte naturaliste et poétique des falaises, les sciences participatives, la ruralité et la biodiversité, l'aménagement propice au lien à la nature d'une cour d'école.

Moments propices à découvrir l'environnement local, la pédagogie dehors et au dehors, avec comme supports des pratiques particulières, ces temps permettent de s'immerger dans l'ambiance du Sortir pour vivre pleinement les rencontres.

Grâce à ces expériences en immersion, les ressentis et réflexions des participants sont venus nourrir les neuf ateliers de contribution pour la 2<sup>e</sup> partie des rencontres. Ceux-ci ont pour objectif de réfléchir collectivement à une thématique, une problématique liée à l'éducation au dehors dans la nature, tout en contribuant au plan d'action national de la dynamique Sortir!

Au menu : santé et nature, maraudage, école dehors, réglementation, risques, petite enfance, place de la connaissance en ENE, expériences de nature qui transforment et plans territoriaux d'éducation à la nature.

En parallèle des ateliers de contribution, se sont tenus différents temps forts :

- une tribune lancée par le comité de pilotage, déclamée aux participants, positionnant politiquement la Dynamique Nationale Sortir!,
- une discussion théâtralisée sur la place du sensible et de la connaissance dans notre approche de la nature,
- un atelier-débat sur les "expériences de nature qui transforment",
- une présentation des plans territoriaux d'éducation à la nature, de Normandie et de Bretagne,
- une conférence à 3 voix, avec une présentation des terrains d'aventures, un témoignage local et une étude sur les points de rencontres entre terrains d'aventures et pédagogie par la nature.

Nous avons aussi vécu deux temps d'échanges de pratiques (1 diurne et 1 nocturne), toujours riches et valorisants pour les participants. Deux temps festifs ont animé notre dernière soirée, avec une représentation de *L'Homme qui plantait des arbres* par le Théâtre de l'éphémère et un concert de rock "social" avec les Red Léopard.

#### EN SAVOIR ✂

Sur les Rencontres précédentes et leurs actes :

[www.frene.org/nos-projets/rencontres-nationales-sortir](http://www.frene.org/nos-projets/rencontres-nationales-sortir)





## LES JEUDIS DU FRENE SE POURSUIVENT

### Jeudis thématiques

Initiés en 2022, ces rendez-vous mensuels à destination de nos adhérents sont désormais bien établis dans le paysage des temps forts du réseau.

Les jeudis thématiques ont pour objectif de :

- faire du lien entre les adhérents du réseau ;
- explorer des thématiques d'éducation à l'environnement ;
- favoriser l'échange de pratiques et l'innovation.

Chaque mois, des intervenants présentent leurs travaux et réflexions à propos d'un thème en lien avec l'éducation à l'environnement. En 2024, neuf temps d'échanges à distance ont été organisés :

- 25 janvier : **“Approche sensible”**  
avec le Graine Pays de la Loire, La bulle ambu'lente et la Psychologue Anne BERSOULT – 18 participants.
- 28 mars : **“Éducation genrée à la nature”**  
avec le FRENE – 2 participants.
- 25 avril : **“Évaluation et évolutions souhaitées du dispositif des Aires Éducatives “**  
avec l'Office français de la biodiversité, le GRAINE Hauts-de-France et Eden62 – 16 participants.
- 30 mai : **“Santé-Environnement”**  
avec le GRAINE Île-de-France – 10 participants.
- 27 juin : **“Évaluation des projets et actions en EEDD”**  
avec le GRAINE PACA – 12 participants.
- 26 septembre : **“Vers une éducation au climat robuste et émancipatrice”**  
avec Ecotopie et Coline Ruwet, Enseignante-chercheuse – 30 participants.
- 31 octobre : **“Éducation aux énergies”**  
avec les 7 vents et L'asso Hespul – 6 participants.
- 28 novembre : **“Public sous main de justice”**  
avec Moutain Riders, le Réseau CIVAM et la LPO Occitanie – 11 participants.
- 19 décembre : **“Éducation au changement”**  
avec le GRAINE Auvergne-Rhône-Alpes et Thomas BERRHOUN (Collectif Impacts Lab) – 5 participants.

### Jeudis réseaux

La mission d'animation des réseaux territoriaux d'éducation à la nature et à l'environnement s'est poursuivie en 2024. Une bonne interconnaissance entre le réseau national et les réseaux territoriaux est indispensable au bon fonctionnement et à une réelle synergie de nos actions.

De nombreuses rencontres individuelles ont eu lieu dans les territoires toute l'année entre l'équipe du FRENE et les réseaux territoriaux. Lorsque les déplacements n'ont pas été possibles, c'est à distance que les échanges ont eu lieu, permettant de s'informer mutuellement de nos actualités.

## JOURNÉES RÉSEAUX

Chaque année, le FRENE organise des “Journées Réseaux”, ouvertes aux élu-es et salarié-es des réseaux territoriaux d'éducation à la nature et à l'environnement pour se rencontrer, se retrouver, échanger, s'informer mutuellement et se nourrir des projets des autres.

En 2024, elles se sont déroulées à Paris, durant trois jours, les 30 septembre, 1<sup>er</sup> et 2 octobre. Treize réseaux territoriaux étaient représentés par 40 participants : le collectif Pétales 07, le réseau EEDD 976, le Réseau Éducation Environnement Auvergne (REEA), le réseau LorEEn et les GRAINEs Hauts-de-France, Île-de-France, Normandie, Pays de la Loire, Lorraine Grand-Est, Bourgogne-Franche-Comté, Auvergne-Rhône-Alpes, Poitou-Charente et Provence-Alpes-Côte d'Azur.

Les deux premiers jours se sont orientés sur des ateliers à thèmes aussi variés que la fiscalité et le financement de nos associations, l'éducation à l'eau et à l'alimentation, le règlement général sur la protection des données, l'animation à distance, la formation continue, la valorisation de nos actions et le rôle d'administrateur.

Ils furent aussi l'occasion de se présenter des “pépites” de nos réseaux et d'expérimenter une nouvelle fois collectivement l'“accélérateur de projets”, une méthode qui a permis à plusieurs situations locales de se dénouer ou de trouver de nouvelles inspirations.

Le troisième jour regroupa sur la matinée l'ensemble des participants autour d'un temps d'interconnaissance entre les réseaux d'ENE et le Mouvement Associatif. Ce temps fut aussi l'occasion de questionner le rôle politique de nos réseaux.

La dernière demi-journée fut consacrée à un échange sur les orientations 2024-2025 du FRENE et à la réécriture de son projet associatif.

Les jeudis des réseaux font partie de nos rendez-vous récurrents. Associés à une liste d'échange dédiée, cette “visio” mensuelle contribue à faire du lien entre les projets, tisser des liens entre pairs ; explorer des problématiques communes. Saisonniers, ces “jeudis des réseaux” complètent l'évènement en présentiel des “Journées Réseaux”. En 2024, ils se sont déroulés les 4 avril, 4 juillet et 12 décembre.

## CFEEDD

Après la rénovation des statuts en 2023, confirmant l'entrée des réseaux régionaux, le CFEEDD vient de vivre une année riche à deux vitesses. Lors du premier semestre, en l'absence de permanent salarié, le FRENE, avec les autres membres du bureau, a maintenu les liens entre les membres et géré les affaires courantes. Lors du second semestre, un nouveau directeur a pris ses fonctions, Grégoire DELFORGE, ancien directeur du GRAINE Occitanie. Il a rapidement pu prendre la suite des actions initiées et mettre en place une feuille de route.



Parmi ces actions, le FRENE s'est investi en animant le groupe de travail sur les Aires Éducatives (un petit territoire naturel géré de manière participative par les élèves d'une école, d'un collège ou d'un lycée).

Une enquête vers les membres a permis de dresser un diagnostic commun. Ces éléments ont été utiles dans nos relations partenariales avec l'OFB et le Ministère de l'Éducation Nationale pour accompagner la généralisation d'un dispositif sans y perdre en qualités pédagogiques ou en complexité administrative. Ce travail se poursuit en 2025.

L'autre grand chantier du CFEEDD concerne la formation aux métiers de l'EEDD. Inquiétés par la réforme du BPJEPS EEDD, nos membres s'organisent, en lien avec les acteurs de la branche ECLAT. Le CFEEDD anime deux groupes de travail : Formation Métiers EEDD pour la réalisation du panorama de la filière et "OF BPJEPS EEDD" pour mutualiser la situation respective des organismes de formation. Une nouvelle formation certifiante EEDD y est en réflexion.

Bien sûr, le CFEEDD a également une mission de représentation de premier plan. Il est en particulier présent au sein des Comités Nationaux de la Biodiversité (CNB), de l'Eau (CNE) et de la Transition Écologique (CNTE).



## LE MOUVEMENT ASSOCIATIF

Si notre réseau est ouvert à la diversité des structures de l'ENE, notre projet est résolument associatif : non lucratif, d'intérêt général, basé sur l'engagement volontaire, la transparence et une gouvernance démocratique.

C'est donc en toute logique que depuis 2021, le FRENE adhère et s'implique dans Le Mouvement Associatif. Ce dernier rassemble, au travers de ses membres, plus de 700 000 associations, soit plus de la moitié des associations en France. En 2024, le Mouvement Associatif s'est positionné via de nombreuses tribunes, en particulier concernant les libertés associatives, les baisses de financements ou encore la lutte contre les idées d'extrême droite.

Le FRENE s'implique dans la vie associative du mouvement et également dans le Groupe de travail sur l'accompagnement des Associations. Dans ce cadre, nous représentons Le Mouvement Associatif au CA de l'ADASI, Association pour le Développement de l'Accompagnement à la Stratégie et à l'Innovation de l'Intérêt général, ainsi qu'au Conseil d'Orientation Stratégique de l'AVISE, agence nationale d'ingénierie pour entreprendre autrement.

Largement concerné par les déclinaisons territoriales des financements pour les associations, grâce à la répartition de ses adhérents, le FRENE a également une place de représentation du Mouvement Associatif au sein du Comité consultatif du FDVA. Les avis rendus ici au côté de représentants de différents ministères et d'autres associations nationales permettent d'orienter les critères d'attribution des financements dans le cadre du Fond de Développement de la Vie Associative, fonds auprès duquel nous sommes nombreux à déposer des demandes.

Enfin, le lien avec Le Mouvement Associatif s'est encore plus concrétisé en 2024. Lors des Journées Réseaux, deux salariées sont venues nous présenter les actions du Mouvement Associatif et découvrir en retour les liens de plus en plus importants des réseaux territoriaux avec les Mouvements Associatifs de leur région.





## RENFORCER NOS LIENS AVEC LES MOUVEMENTS D'ÉDUCATION POPULAIRE

L'éducation à la nature et à l'environnement repose sur deux pieds, la protection de l'environnement et l'éducation populaire. En 2024, le FRENE a fait le choix de renforcer ce second axe.

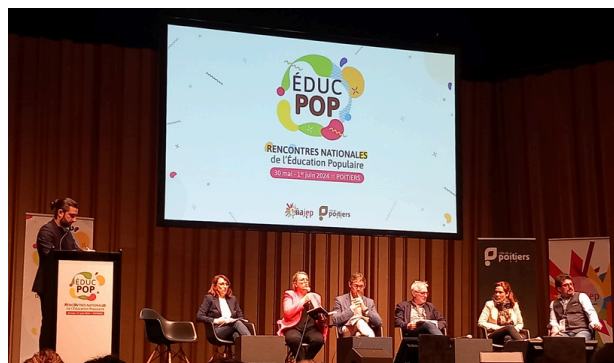
Nous avons bien sûr consolidé nos liens avec l'administration en charge du sujet, la Direction de la Jeunesse, de l'Éducation Populaire et de la Vie Associative (DJEPVA). De multiples échanges, rendez-vous et participations ont affiné notre interconnaissance pour plus de prise en compte des enjeux du secteur. Cela s'engage également vers des services dont les acronymes sont bien connus de ceux qui cherchent des moyens : FONJEP, INJEP, FDVA...

Côté associatif, nous avons poursuivi et développé nos relations bilatérales avec de grands acteurs de l'éducation populaire : CEMEA, Scoutisme Français, Fédération des Centres Sociaux, Ligue de l'enseignement...

Mais c'est surtout dans les espaces collectifs que le FRENE a renforcé sa présence. C'est donc un retour au Comité pour les relations Nationales et internationales des Associations de Jeunesse et d'Éducation Populaire (Cnajep) et une adhésion à Jeunesse en Plein Air (JPA) qui a eu lieu.

## RÉSEAU FRANCO-SUISSE ÉCOLE DEHORS

Un réseau d'échanges enseignants-accompagnateurs entre la France et la Suisse est né de la rencontre de la Fondation Silviva et du GRAINE Bourgogne-Franche-Comté. Le FRENE participe au projet avec sa connaissance du sujet, sa vision nationale de l'école dehors et la volonté d'élargir ce réseau à d'autres pays. Une première journée d'échanges de pratiques a eu lieu le 5 octobre à Fournets-Luisans où un atelier a été animé par le FRENE sur les approches pédagogiques à partir des résultats de la recherche-action Grandir avec la nature. Deux voyages d'études sont prévus en 2025, avec des hackathons, des observations de séances d'école dehors, et des réflexions pour intégrer la participation des élèves.



À travers des événements, comme les Rencontres Nationales de l'Éducation Populaire en mai, et les différents espaces de travail, renforcer ces alliances est stratégique.

Nous avons reçu un bel accueil et pu rejoindre les dynamiques existantes comme celle concernant la lutte contre les idées d'extrême droite ou le plaidoyer quant à l'accès aux vacances et aux séjours. C'est bien sûr une occasion de partager nos expertises sur les questions d'ENE et de faire de ces sujets des axes de travaux pour ces deux collectifs.



# PORTER LA PAROLE

et rendre lisible l'EEDD

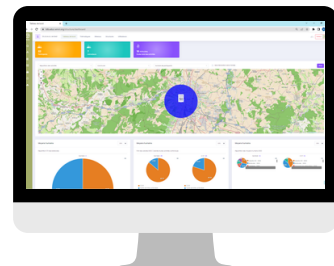
## LE TABLEAU DE BORD EST DISPONIBLE POUR TOUS !

Le "Tableau de Bord" (TdB) est une base de données collaborative en ligne permettant à ses utilisateurs de réaliser, à leur échelle, un "état des lieux" des actions et des acteurs de l'éducation à l'environnement.

C'est un outil qui peut créer des "instantanés" statistiques (tableaux, diagrammes...) pour une structure ou un ensemble territorial.

Aujourd'hui, près de 200 structures ont la possibilité d'entrer leurs activités dans le tableau de bord. Son comité de pilotage veille à son bon fonctionnement et propose des possibilités de développement. Dans un processus d'amélioration continue, le lien avec les développeurs informatiques est assuré par le FRENE.

Des rendez-vous mensuels : De manière bimestrielle, le dernier jeudi du mois, le FRENE propose une visio en deux temps pour présenter l'outil et aider les utilisateurs.



Une première heure pour présenter le tableau de bord et permettre de débiter sa prise en main ; la visio se poursuit une seconde heure avec les usagers déjà actifs du Tableau de Bord pour répondre à leurs questions et les accompagner dans l'utilisation de l'outil.

EN SAVOIR ✂

Sur le Tableau de Bord, contactez Jérôme HAMELIN :

[j.hamelin@frene.org](mailto:j.hamelin@frene.org)

## LA COM'

en quelques chiffres clés



**Kolekti**, la lettre d'information de l'EE

**4 140** abonnés  
**11** numéros diffusés en 2024  
**243** lettres envoyées depuis sa création



Réseaux sociaux

**4 978** abonnés sur Facebook  
**1 667** abonnés sur LinkedIn



**Site internet collaboratif**  
**138 739** pages consultées sur l'année  
par **39 922** visiteurs différents.

Les pages les plus consultées :

**Offres d'emploi :**  
83 offres - 9 243 visites  
**Ressources partagées :**  
312 ressources partagées  
5 279 visites

**Nos projets :**  
18 projets - 3 164 visites



**60** listes d'échanges

# CONCEVOIR ET DIFFUSER

## des ressources et des savoir-faire

### ÉDUCATION AUX ENJEUX DE L'EAU : UN IMPÉRATIF ACTUEL

La gestion de l'eau est devenue un enjeu majeur face aux défis environnementaux et aux impacts du changement climatique. En France, la variabilité climatique, avec une augmentation des événements extrêmes tels que les inondations et les sécheresses, exerce une pression croissante sur nos ressources en eau. Sur la période 1982-2022, 71 % des catastrophes naturelles sont liées à des inondations par cours d'eau, submersion marine, remontée de nappe ou coulée de boue\*, soulignant l'urgence d'une sensibilisation accrue.

Parallèlement, la population des milieux aquatiques par des activités industrielles, agricoles et domestiques compromet la qualité de cette ressource vitale. Dans ce contexte, l'éducation et la sensibilisation jouent un rôle crucial, car de nombreux citoyens manquent de connaissances sur le cycle de l'eau et les écosystèmes aquatiques.

Face à ces défis, le projet "Éduquer aux enjeux de l'eau" vise à renforcer la sensibilisation et l'éducation à l'environnement. Des outils pédagogiques innovants, tels que Mar'eau et Ricochets, permettent d'aborder les problématiques de l'eau sous divers angles et doivent être plus accessibles.

### REVUE ERE

La revue ERE – Éducation Relative à l'Environnement – Regards – Recherches – Réflexions, a pour mission la diffusion, l'échange et la discussion des activités et des productions de recherche dans ce domaine en vue de contribuer à enrichir l'action éducative. À ce jour, elle est la seule revue scientifique entièrement dédiée à l'éducation à l'environnement et à ce titre, elle importe pour enrichir nos pratiques, les évaluer, nous faire prendre du recul !

Un partenariat avec la revue ERE est en cours de réflexion. Nous partageons dorénavant la veille trimestrielle classée par thématique dans la rubrique "Ressources partagées" de notre site. À l'occasion de la sortie du *numéro 18.1* intitulé *Les enjeux de l'écoformation à l'ère planétaire* nous avons co-organisé avec elle en septembre un webinaire au cours duquel deux auteurs nous ont présenté les résultats de leur recherche.

Un état des lieux a mis en avant en 2024 les nombreuses initiatives des membres du réseau qui favorisent une meilleure compréhension des enjeux liés à l'eau et encouragent des comportements responsables. En animant un réseau national, le FRENE facilite les échanges entre ces différentes initiatives territoriales, permettant ainsi d'enrichir les actions existantes et de repérer les innovations pertinentes pour un essor à plus grande échelle.

Le FRENE a engagé de nombreuses actions par le passé, comme le recueil Culture Eau, qui illustre la diversité des pratiques éducatives autour de l'eau. En participant à des événements nationaux, tels que la Journée Mondiale des Zones Humides et la Fête des Mares, le FRENE renforce la visibilité des enjeux de l'eau. En 2024, le FRENE a souhaité relancer une dynamique forte. À la recherche de partenaires, l'OFB et la Fondation de France ont décidé de soutenir le projet jusqu'en 2026, nous donnant l'occasion d'être à la hauteur des enjeux.

En 2025, grâce à ces efforts, le FRENE aspire à faire de l'eau un axe majeur de sa feuille de route. Une meilleure éducation aux enjeux de l'eau est essentielle pour préparer les citoyens à faire face aux risques liés à cette ressource et pour promouvoir une gestion durable de notre environnement.

\*Cf. chiffres clés de la mer et du littoral — Édition 2024



The banner features a book cover on the left titled "Éducation relative à l'environnement" with a photo of a waterfall. The main text on the right reads "WEBINAIRE REVUE ERE", "Publication de recherche - Vol. 18-1", "Les enjeux de l'écoformation à l'ère planétaire", and "Le 18 septembre 2024". Logos for "Éducation relative à l'environnement" and "FRENE" are at the bottom.

EN SAVOIR ✂

[www.frene.org/agenda/les-enjeux-de-lecoformation-webinaire/](http://www.frene.org/agenda/les-enjeux-de-lecoformation-webinaire/)

# ÉDQUER À UNE ALIMENTATION SAIN ET DURABLE

L'alimentation est un thème central des transitions écologiques. Elle permet d'aborder l'ensemble des problématiques de l'éducation à la nature et à l'environnement, du champ à l'assiette. En 2024, le FRENE a exploré cette thématique de différentes manières afin d'étudier comment mieux s'emparer du sujet au niveau national.

## CE QU'IL S'EST PASSÉ

En août, une enquête menée auprès des adhérents a obtenu 30 réponses. Cela a permis de dresser une cartographie des acteurs impliqués dans l'éducation à l'alimentation et d'évaluer, avec succès, l'intérêt du réseau. Cette enquête a également permis de lister des dispositifs existants, d'identifier les publics cibles, les partenaires potentiels et les sources de financement.

Plusieurs axes de travail essentiels ont été identifiés. L'agriculture durable et locale est centrale, en lien avec la préservation de la biodiversité. Aussi, une consommation locale et saisonnière est un levier clé pour une alimentation durable. Mais la nutrition fait évidemment écho à notre santé, liant des bénéfices individuels et collectifs. Les enjeux sociaux, comme l'inégalité alimentaire et l'impact environnemental de nos choix alimentaires, sont aussi cruciaux. Enfin, une approche systémique est jugée indispensable pour comprendre la globalité des enjeux alimentaires.

En septembre, lors des journées réseaux, un atelier a été organisé pour analyser ces éléments. Les participants ont pu dessiner les contours d'une action collective sur le thème de l'alimentation saine et durable. Cet échange a mis en évidence l'importance d'une approche collaborative et interdisciplinaire. Il a également jeté les bases d'une dynamique nationale.



En octobre, le Haut Conseil à la Santé Publique a sollicité le FRENE pour participer aux séminaires de lancement des travaux sur le Plan National Nutrition Santé (PNNS5). Cette demande témoigne de la reconnaissance du rôle clé que joue le FRENE dans la promotion d'une alimentation saine et durable.

Fort de ces éléments, en décembre, le FRENE a répondu à l'appel à projet du Plan National Alimentaire 2025, en partenariat avec le Mouvement des Cuisines Nourricières. Ce projet vise à former et à animer un réseau national d'acteurs relais qui œuvrent pour une éducation à une alimentation saine et durable.

En fonction de la réponse qui sera faite, nous animerons différents événements et actions autour de cette thématique. Nous sommes convaincus de l'importance de ces enjeux, des défis majeurs qu'ils soulèvent et de la capacité du réseau à développer des solutions innovantes. Nous sommes impatients de voir comment ces axes se développeront dans les mois à venir et d'engager le réseau dans cette dynamique essentielle.

EN SAVOIR ✂

Retours de l'atelier "Alimentation saine et durable"

## Manifeste Alimentation

En février dernier, le FRENE a signé ce manifeste publié par le Réseau Action Climat – qui anime le collectif – Action contre la faim, le Réseau CIVAM, la Fédération des acteurs de la solidarité, FoodWatch, la Ligue des droits de l'Homme et le Secours Catholique Caritas France et soixante autres organisations appelant à une mobilisation politique forte pour le droit à l'alimentation.

EN SAVOIR ✂

Manifeste pour le droit à l'alimentation



## MARAUDAGE PÉDAGOGIQUE "MAR'RE DES DÉCHETS"



"Mar're des Déchets" est un outil d'animation abordant la thématique des déchets abandonnés diffus, créé en 2022 spécifiquement pour être utilisé dans un contexte de maraudage pédagogique. Pour rappel, le maraudage pédagogique, c'est aller à la rencontre du public, là où il ne nous attend pas. Les maraudeurs et maraudeuses plantent ainsi des graines en sensibilisant le public directement sur site grâce à de courts échanges.

En 2024, le FRENE, en partenariat avec CITEO, a continué la dynamique d'essaimage de l'outil en organisant et en animant deux formations "Mar're des Déchets", en Île-de-France et en PACA formant ainsi 18 maraudeurs et maraudeuses à la technique du maraudage et à la problématique des déchets abandonnés diffus.

Six structures adhérentes ont été missionnées en 2024 pour la réalisation de 43 actions de maraudage sur le territoire national, avec plus de 650 personnes sensibilisées au sein d'espaces naturels et urbains, en hexagone et en Guyane.



Nous espérons que ce projet pourra se pérenniser dans les années à venir, assurant ainsi une dynamique solide permettant de continuer à faire prendre conscience à nos concitoyens de l'impact des déchets abandonnés sur l'ensemble de la biodiversité et du vivant.

EN SAVOIR ✂

[www.frene.org/nos-projets/maraudage-et-dechets-sauvages](http://www.frene.org/nos-projets/maraudage-et-dechets-sauvages)

## COINS NATURE EN VILLE (2022 - 2025)

La seconde édition du projet "Coins Nature En Ville" financé par la fondation Total Énergies s'est poursuivie en 2024, édition qui s'étend de 2022 à 2025.

Cette initiative a pour ambition de favoriser la mise en place de nouveaux "Coins Nature" ou "Oasis de biodiversité" dans des milieux urbains ou péri-urbains. Les Coins Nature peuvent ainsi prendre une diversité de formes (jardins pédagogiques, jardins partagés, potagers, espace ludique ou laissé sauvage...). Ce sont des supports permettant de mener des projets reposant sur des pédagogies actives, au contact direct de la nature. Ils favorisent l'épanouissement de tous, tout en rendant chacun acteur.



EN SAVOIR ✂

[www.frene.org/nos-projets/mon-coin-nature-ville/](http://www.frene.org/nos-projets/mon-coin-nature-ville/)

## MARAUDAGE PÉDAGOGIQUE "MAR'EAU : CLIMAT, LITTORAL, Océan"



Au FRENE, nous sommes convaincus que les techniques d'animation innovantes telles que le maraudage pédagogique, nous permettront d'entrer en contact avec un public qui ne viendrait pas forcément à nous.

C'est pourquoi, depuis 2022, dix structures adhérentes au FRENE se sont inspirées de l'outil existant de maraudage "Mar'eau" pour concevoir un outil spécifique nommé "Mar'eau Climat-Littoral-Océan" (Mar'eau C.L.O).

Cet outil, financé et réalisé en partenariat avec la fondation Total Énergies, aborde des thématiques telles que les déchets en mer, les zones humides, les espèces marines, le changement climatique. Ces mêmes structures ont, depuis 2022, réalisé de nombreuses animations en utilisant l'outil, afin de sensibiliser le public sur les enjeux de l'Eau.



Cette année, 135 actions ont été réalisées, en Hexagone et à Mayotte, et ont favorisé de riches échanges avec plus de 1 500 personnes. Sur la totalité du projet, 440 animations ont été proposées permettant la sensibilisation de près de 5 000 personnes.

Le projet s'est terminé en cette fin d'année 2024, et le groupe de travail constitué des maraudeurs et maraudeuses a pu se réunir en présentiel à Toulouse, pour un séminaire de bilan. Un chaleureux merci à eux pour leur implication, créativité et retours d'expériences tout au long du projet.

EN SAVOIR ✂

[www.frene.org/nos-projets/maraudage-pedagogique-climat-littoral-ocean](http://www.frene.org/nos-projets/maraudage-pedagogique-climat-littoral-ocean)

### L'Éloge de la bartasse - Le hors sentier comme pratique pédagogique

*Un ouvrage collectif qui met en lumière l'importance de sortir des sentiers battus dans l'éducation.*

La bartasse est une pratique inspirée du maquis, qui encourage l'exploration audacieuse de la nature, loin des chemins balisés. En "s'enforestant", les éducateurs et les apprenants développent leur motricité, leur imagination et renforcent leur lien avec le vivant. Le hors sentier favorise non seulement l'autonomie et l'émancipation, mais permet aussi une meilleure appréhension des risques et l'apprentissage du collectif.

Les auteurs et autrices partagent dans ce livre expériences et réflexions accumulées au fil de plusieurs années de pratiques de terrain.

EN SAVOIR ✂

[www.frene.org/enseigner-dehors/eloge-de-la-bartasse-le-hors-sentier-comme-pratique-pedagogique/](http://www.frene.org/enseigner-dehors/eloge-de-la-bartasse-le-hors-sentier-comme-pratique-pedagogique/)



## DYNAMIQUE SORTIR!

La Dynamique Sortir! est un collectif composé de groupes de travail qui œuvrent depuis 2008 pour l'éducation dehors, en contact avec la nature. Notre finalité est de permettre le lien à la nature pour toutes et tous, par l'éducation. Nous défendons l'éducation dans la nature comme étant un enjeu de société majeur.

La Dynamique Nationale Sortir! vise à faire connaître et reconnaître les richesses pédagogiques de l'éducation à la nature en :

- initiant la rencontre et les synergies entre les acteurs ;
- inspirant leur communauté par l'information et en lui permettant de monter en compétence par l'échange, la formation et la recherche ;
- valorisant et diffusant les connaissances et pratiques pédagogiques.

### Comité de pilotage

Pour faire vivre la Dynamique nationale Sortir!, le FRENE porte une animation salariée, complétée par l'investissement d'une quinzaine de bénévoles dans le comité de pilotage. Ce CoPil "Sortir!" est un cercle ouvert favorisant l'horizontalité de la gouvernance et le consentement, et garant de la mise en œuvre du plan d'actions.

En 2024, les membres du comité de pilotage ont travaillé principalement à distance, mais ils se sont également réunis physiquement en septembre afin de réfléchir aux partenaires du collectif, faire un bilan des actions en cours et suivre l'organisation de la première Fabrique Sortir! (janvier 2025), évènement biennuel en alternance avec les Rencontres Sortir!

Le comité de pilotage représente la Dynamique Sortir! et fait des liens avec ses partenaires et ses alliés. Ainsi, nous contribuons aux cercles de gouvernance de Tous Dehors France, nous nous impliquons dans la démarche de réémergence des Terrains d'Aventure avec les CEMEA.

### Dynamiques territoriales Sortir

De la Dynamique nationale Sortir!, découle aussi des dynamiques dans les territoires. Ainsi, ce ne sont pas moins de 15 territoires où de telles dynamiques sont identifiées.

Retrouvez la liste et les contacts sur le site du FRENE :

[www.frene.org/nos-projets/dynamique-sortir](http://www.frene.org/nos-projets/dynamique-sortir)

Le FRENE organise un rendez-vous par saison, en visio, qui permet de s'informer mutuellement de l'actualité des dynamiques, de faire du lien entre elles et avec la dynamique nationale.

Très variées, plus ou moins formalisées et actives, nous poussons les Dynamiques Territoriales Sortir à organiser des « 24h sortir », pour partir entre pairs, discuter, échanger, dormir dehors et souvent, revenir avec le plein d'énergie et des idées pour collectivement développer le lien à la nature sur les territoires.

### Groupe de travail

La Dynamique Sortir est un collectif aussi, composé en 2024 de 10 groupes de travail qui œuvrent, sous autant d'angles que leur nombre, pour l'éducation dehors.

À titre d'exemple :

- Le groupe "santé nature" propose de contribuer à la création d'outils pédagogiques permettant d'aborder les bienfaits de la nature sur notre santé physique et mentale.
- Le groupe "maraudage" travaille la posture pédagogique pour aller vers un public sans intention d'être éduqué à sa relation à la nature.
- Le groupe "petite enfance" cherche à développer l'intérêt des pédagogues du dehors aux 0-3 ans.
- Le groupe "bénéfice du risque" explore la notion de prise de risque dans une expérience de connexion à la nature.
- Le groupe "école dehors" questionne notre action pédagogique sur le sujet, dans des dispositifs institutionnels au primaire, ainsi qu'au secondaire. Il cherche aussi à contribuer à la relance des classes de découverte.



### Organisation de la Fabrique Sortir 2025

Après la réussite des Rencontres Nationales Sortir! de janvier 2024 en Normandie, la co-organisation de la première édition de la Fabrique Sortir a démarré avec Moutain Riders, le GRAINE Auvergne-Rhône-Alpes et Jeunes & Nature. Cette fabrique se démarque des rencontres par une intention quasi exclusive de faire avancer significativement le plan d'action de la Dynamique Sortir!

EN SAVOIR ✂

#### Sur la Dynamique Sortir!

Pour rejoindre la dynamique, participer à ses groupes de travail et suivre ses actualités, rejoignez la liste d'échange :

[educ-nature@frene.org](mailto:educ-nature@frene.org)

# LE FRENE

y était...



## Janvier

- **Conseil National de la Biodiversité**  
*Le 4 janvier*
- **Assemblée Générale du Mouvement Associatif** – *Le 25 janvier*

## Février

- **Lancement national de la Journée mondiale des zones humides** – *Le 1er février*

## Mars

- **Assemblée Générale de l'ADASI** – *Le 11 mars*
- **Commission thématique Communication, éducation, sensibilisation, participation du Comité de Pilotage du Plan National des Zones Humides 4** – (MTECT, OFB, Ramsar)  
*Le 12 mars*
- **Groupe pilote accompagnement du Mouvement Associatif** – *Le 13 mars*
- **Conseil d'orientation stratégique de l'AVISE**  
*Le 14 mars*
- **Assemblée Générale du GRAINE Hauts-de-France** – *Le 18 mars*
- **Emission de Radio « Je pense donc j'agis »** - RCF – *Le 19 mars*
- **Séminaire Aires Éducatives – OFB – Éducation nationale** – *Le 27 mars*

## Avril

- **Lancement officiel des services civiques écologiques - En présence des ministres de la Transition Écologique et l'enfance, de la Jeunesse et des familles** – *Le 8 avril*
- **20 ans du Réseaux Éducation Environnement Auvergne** – *Le 12 avril*

## Mai

- **Réunion des associations - Agence du service civique** – *Le 14 mai*
- **Avant-première Fête de la Nature** – *Le 21 mai*
- **Rencontres des Acteurs clés du Changement - Tous Dehors France - Fondation de France**  
*Du 27 au 29 mai*

- **CESE restitution du travail sur le financement de la vie associative** – *Le 28 mai*
- **Rencontres nationales de l'éducation populaire - Cnajep - Animation d'un atelier avec le GRAINE Poitou-Charentes**  
*Du 30 mai 1<sup>er</sup> juin*

## Juin

- **Assemblée Générale de l'AVISE** – *Le 13 juin*
- **Congrès national de l'ESS - Table ronde "ESS et culture émancipatrice"** – *Le 13 juin*
- **Festival Earth in Transition (Nice)** – *Le 20 juin*
- **Comité National Biodiversité** – *Le 21 juin*
- **Réunion des membres Tous Dehors France**  
*Le 28 juin*

## Juillet

- **Université santé publique francophone**  
*Les 3 et 4 juillet*
- **Assemblée Générale ALISS** – *Le 9 juillet*
- **Dispositif Carteco - ESS France** – *Le 15 juillet*
- **Assemblée Générale Travail et TransitionS**  
*Le 23 juillet*
- **Chaque geste compte - SEM, SEDD** – *Le 25 juillet*

## Septembre

- **Séminaire annuel Sortir! en Bretagne - REEB**  
*Le 3 septembre*
- **Assemblée Générale extraordinaire ALISS**  
*Le 12 septembre*
- **Fertiles Rencontres (PACA) : Animation, Formation Maraudage & Stand Forum**  
*Du 17 au 19 septembre*
- **Assises Nationales de la Biodiversité**  
*Les 18 et 19 septembre*
- **Regroupement national des terrains d'aventure** – *Les 19 et 20 septembre*
- **Mouvement Associatif - réunion des têtes de réseaux nationales** – *Le 24 septembre*





# LE FRENE

s'est aussi  
impliqué dans...

## Octobre

- **Rencontres nationales des acteurs de l'accompagnement - AVISE** – Le 8 octobre
- **CESE : ateliers et plénière sur la démocratie environnementale** – Le 9 octobre
- **Haut Conseil à la Santé Publique - Ministère de la santé : Séminaire sur le Plan National Nutrition Santé** – Les 10 et 11 octobre
- **Conférence MACIF - ESS France : sensibilisation aux enjeux de la transition écologique** – Le 14 octobre
- **Séminaire GRAINE Hauts-de-France - CPAM Flandres : Santé-Environnement** – Le 15 octobre
- **Réunion bilan - Fête des possibles** – Le 15 octobre
- **Rencontres 1 % pour la planète** – Le 16 octobre
- **Journée Eau - Bourgogne-Franche-Comté** Le 17 octobre
- **Séminaire Tous Dehors France** Les 17 et 18 octobre

## Novembre

- **Assemblée générale Fête de la Nature** Le 12 novembre
- **Assises Nationales de Fédération Promotion Santé** – Le 14 novembre
- **Journée des partenaires Fondation Total Energie** – Le 19 novembre
- **Rencontres régionales EEDD de Nouvelle-Aquitaine** – Les 21 et 22 novembre

## Décembre

- **Conseil National de la Biodiversité** Le 4 décembre
- **Rencontres Régionales d'Occitanie en Santé-Environnement « Dehors et Santé »** – Les 4 et 5 décembre
- **Conseil d'Orientation Stratégique de l'AVISE** Le 5 décembre
- **Rencontres régionales du GRAINE Hauts-de-France** – Le 10 décembre
- **Groupe de Travail « Tourbière d'Auvergne »** Le 17 décembre
- **Conseil d'Administration de l'ADASI** Le 18 décembre

- Cercle de coordination Tous Dehors France
- Collège d'experts pour une éducation à la nature
- Collectif des associations pour le Service Civique Écologique
- Collectif de réflexion sur la mise en réseau national des terrains d'aventure
- Comité de Pilotage Fête de la Nature
- Comité de pilotage Fête des mares
- Comité de pilotage de la LP CEEDDR de l'Institut Agro Florac
- Commission thématique communication, éducation, sensibilisation, participation du comité de pilotage du plan national des zones humides
- Conseil de l'Institut Agro Florac
- Groupe pilote accompagnement du Mouvement Associatif, et notamment commissions Engagement, Économie et Groupe de liaison avec le CESE, ainsi que le Comité consultatif du FDVA où le FRENE est nommé au titre du Mouvement Associatif
- Jury de labellisation du dispositif Eco-Ecole porté par Teragir
- L'organisation de la Journée mondiale des Zones Humides
- L'organisation de la Semaine pour les alternatives aux pesticides
- Vice-Présidence du CFEEDD

Le Mouvement Associatif



# ACCOMPAGNER,

professionnaliser, former  
les acteurs et les actrices

## AGRÉMENT COLLECTIF SERVICE CIVIQUE



Le FRENE a obtenu fin 2024 le renouvellement de son agrément collectif pour l'accueil de volontaires en service civique, agrément qui court jusqu'en 2028. L'ensemble de nos structures adhérentes bénéficient actuellement de cet agrément. Le FRENE accompagne les structures demandeuses pour la définition des missions, les démarches administratives, l'élaboration des bilans annuels. En 2024, onze volontaires ont été accueillis au sein du réseau.

## ERASMUS+ ECONNECT



**Le Projet Européen Erasmus+ ECONNECT\* rassemblant Ecotopie et le Réseau Idée en Belgique, Polis en Grèce et le FRENE, a poursuivi ses travaux pour la construction d'un parcours de formation à l'approche complexe en éducation à la nature et à l'environnement.**

Le constat des limites des approches développées en éducation relative à l'environnement ces vingt dernières années quant à l'adoption d'attitudes pro-environnementales par les citoyennes et citoyens est à la base de la motivation de ce projet. Il s'agit de penser nos interventions de manière que les participants puissent tisser les liens entre les différents éléments amenés, y trouver du sens et les mettre en perspective pour agir.

À partir de la prise en compte de l'immersion, des émotions, de la temporalité et du changement, de l'éthique et des valeurs, de la politique, et de l'écologie des relations, six éléments identifiés comme fondamentaux, les volontaires des trois pays ont testé et adapté les modules définis lors du séminaire de l'an passé. Appliqués à plusieurs thématiques telles la nature en ville, l'eau, le lien humain-nature ou encore la biodiversité, leurs retours d'expériences ont été précieux pour amorcer la réflexion sur un parcours plus générique.



Réunis au château de Courrière à Namur en Belgique, ils se sont retrouvés pour le deuxième séminaire, un temps fort de retrouvailles un an après le premier, et ont démontré leur attachement à ces temps interculturels et riches professionnellement. La volonté de poursuivre les échanges post-projet s'est à plusieurs reprises manifestée.

En 2025, il s'agira de formaliser le parcours de formation qui sera mis en ligne avec l'ensemble des ressources associées et de proposer un événement de dissémination le 27 août, à l'occasion des rencontres nationales des actrices et des acteurs en éducation relative à l'environnement qui auront lieu en Hauts-de-France pour favoriser la participation de nos amis belges et grecs.

EN SAVOIR ✂

\*European Collaboration Network for Nature Education and Citizenship Training

[www.frene.org/nos-projets/econnect-erasmus](http://www.frene.org/nos-projets/econnect-erasmus)

# ÉDUCATION ET PROMOTION EN SANTÉ-ENVIRONNEMENT

Le désir commun de porter et de renforcer une dynamique nationale permet depuis 2022 de rassembler plusieurs acteurs nationaux et territoriaux autour de la table : La Fédération Promotion Santé et leur délégation Bretagne et Auvergne-Rhône-Alpes, le FRENE et des Réseaux Territoriaux (GRAINE Bourgogne-Franche-Comté, Pays de la Loire, et Auvergne-Rhône-Alpes) ainsi que le collectif Tous Dehors France.

Un premier séminaire a eu lieu à Paris en 2022. Il marque la naissance du collectif dont l'objectif est de créer du lien, renforcer l'inter-connaissance à échelle nationale entre les acteurs et actrices de l'éducation et promotion de la santé et de l'éducation à l'environnement, afin de co-construire une vision commune et porteuse d'actions concrètes.

Un second séminaire s'est déroulé les 24 et 25 juin 2024 à Lyon à la Maison de l'Environnement. Une quarantaine d'acteurs nationaux et régionaux se sont rassemblés pour y vivre : tables rondes, ateliers de contributions, partages de connaissances, d'outils et de conférences.

Les thématiques abordées ? Inégalités Sociales de Santé (ISS) et Inégalités Environnementales, Prescriptions de Nature, Plaidoyer, Indicateurs de Santé dans les projets d'Éducation à l'Environnement...



Andréa qui a été stagiaire au FRENE avait pour missions dans un premier temps de participer à l'organisation du séminaire national en éducation à la santé-environnement par : la réalisation d'une bibliographie à destination des acteurs des secteurs de l'éducation à l'environnement et de la promotion de la santé ; la contextualisation et la problématisation du séminaire ; ainsi que l'animation d'un atelier sur les critères et indicateurs de mesure d'impact dans ces domaines. Dans un second temps, Andréa a rédigé une note exploratoire et réflexive sur le sujet de l'évaluation et des mesures d'impacts des actions, à partir de ses recherches bibliographiques et d'entretiens menés avec des acteurs des deux réseaux d'éducation à l'environnement et à la santé. Ses réflexions seront partagées au sein du réseau au cours de l'année 2025.

## Manifeste ESE

À l'occasion de la journée internationale de l'Éducation, notre collectif a publié son Manifeste en Santé-Environnement intitulé "Pour des territoires en Santé : Appel à plus d'éducation et de pouvoir d'agir en Santé-Environnement".

Le processus d'écriture a permis d'affiner nos valeurs et objectifs communs à l'échelle nationale, en posant des mots sur ses visions et sujets de préoccupations partagés. Nous vous invitons à vous mobiliser en contribuant à la diffusion de ce manifeste ou en rejoignant la liste actuelle des seize signataires.



EN SAVOIR

[www.frene.org/nos-projets/education-en-sante-environnement/](http://www.frene.org/nos-projets/education-en-sante-environnement/)

# ENSEIGNER DEHORS

## Former à l'école dehors : Un réseau de formateurs

Le FRENE est engagé sur le sujet de l'enseignement dehors depuis 2016, initié par la Dynamique Sortir! notamment avec le lancement de la recherche-action "Grandir avec la nature". Les résultats de cette recherche, publiés en 2025, ont permis de structurer l'ingénierie et de tester les formations "Osons la classe dehors !" et "Accompagner à faire classe dehors", destinées respectivement aux enseignants et aux accompagnateurs à l'enseignement dehors.

Quatre sessions de formation test ont conduit à la rédaction de deux fiches métiers, visant à mieux identifier les professions associées à cette approche pédagogique et à faciliter la création de modules de formation pour les formateurs et les enseignants. Parallèlement, la structuration du réseau national des formateurs à l'enseignement dehors a été menée avec la mise en place d'une cartographie permettant d'identifier les formateurs et de favoriser la diffusion de cette pratique.



Un groupe de travail a également rédigé une charte définissant les principes fondamentaux de l'enseignement dehors et garantissant la qualité des formations. L'adhésion à cette charte est une condition obligatoire pour intégrer le réseau des formateurs à l'enseignement dehors.

Par ailleurs, cinq outils pédagogiques ont été développés pour amorcer la création d'une mallette du formateur, dont la mise à disposition est prévue en septembre 2025.

Enfin, faute de budget, la formation de formateurs initialement prévue n'a pas pu être lancée cette année. Toutefois, le réseau poursuit son travail de mutualisation des pratiques et de développement de ressources pédagogiques, afin de structurer et d'enrichir la mallette du formateur à l'enseignement dehors.



## Un bon bol d'air : Une conférence théâtralisée

Face aux effets du manque de nature sur la santé et le bien-être, la conférence théâtralisée « Un Bon Bol d'Air » propose une approche innovante pour sensibiliser un large public. En mêlant contenus scientifiques, humour et mises en situation, elle permet de toucher aussi bien les professionnels de l'éducation et de la santé que le grand public.

En 2024, la conférence a été jouée huit fois à travers la France, réunissant 325 spectateurs aux profils variés : professionnels de santé, éducateurs à l'environnement, agents de la DREAL et du Ministère de la Transition Écologique, ainsi que le grand public. Elle a été accueillie par plusieurs structures partenaires, dont la Communauté de Communes du Haut Allier, le Service interuniversitaire de médecine préventive et de promotion de la santé, l'Université d'été francophone en santé publique, l'association Demain la Terre, la Mutualité Française Auvergne-Rhône-Alpes, la Ville de Grenoble – Direction Éducation Jeunesse, Ministère de la Transition écologique.

## Développement et formation

La formation pour transmettre la conférence est désormais prête. Un premier test sera mené en Hauts-de-France de janvier à septembre 2025, avec la perspective d'ouvrir d'autres sessions, notamment en partenariat avec l'Université d'été francophone en santé publique. Cette dynamique s'inscrit dans une réflexion plus large sur l'usage du théâtre dans les actions d'éducation.

**EN SAVOIR**

[www.frene/nos-projets/former-ecole-dehors/former-accompagner-enseigner-dehors/](http://www.frene/nos-projets/former-ecole-dehors/former-accompagner-enseigner-dehors/)



# FAVORISER L'INNOVATION,

## la recherche-action

### CONSTRUCTION DE L'IDENTITÉ ÉCOLOGIQUE

Accompagnées par Dominique COTTEREAU, neuf personnes du réseau, dont la quasi-totalité a participé à la recherche-action "Grandir avec la nature", se sont attelées à la tâche de comprendre comment se construit l'identité écologique de l'individu.

Après la magnifique dynamique de groupe du premier séminaire en novembre 2023, quelques gourmands ont profité d'un séminaire intermédiaire et informel en Lozère cet été, qui a permis à certain de prendre le temps de déplier et de coucher sur le papier son expérience et sa relation à la nature.

Le deuxième et dernier séminaire officiel de la recherche-action a eu lieu en octobre 2024, à Belle-île en mer. Les neufs récits auto-écobiographiques ont été analysés collectivement, permettant d'extraire des éléments éclairant le processus de construction de l'identité écologique. L'ouvrage "*Habiter le monde Au fil de soi*" relate les résultats de cette recherche-action et paraîtra début avril 2025.

Nul doute que cette année aux moments forts aura motivé le groupe à donner une suite à ce projet. Certains réfléchissent déjà à la traduction en termes de pédagogie des résultats.

### RECHERCHE-FORMATION ÉDUQUER DEHORS EN ARDÈCHE

2024 fut une année d'accompagnement d'un groupe d'éducateurs à l'environnement du réseau Pétale07 qui souhaitaient mener une recherche sur l'école dehors dans la continuité de la recherche-action "Grandir avec la nature".

Ils ont en particulier étudié les effets de l'école dehors sur leur relation partenariale avec les enseignants et les impacts sur le territoire de cette pratique. Le 6 mars 2024, un événement de dissémination rassemblant des adhérents et les partenaires institutionnels (Agence régionale de santé, Jeunesse et Sport, Réseau Canopé, Parc Naturel Régional...) du réseau Pétale 07 a été accueilli au Parc naturel régional des Monts d'Ardèche.

À visée exploratoire, cette recherche a donné lieu à l'édition d'une plaquette huit volets.

### RAP GRANDIR AVEC LA NATURE

Le rapport de la recherche-action participative a été finalisé en cette fin d'année. Fruit d'un long et minutieux travail de mise en forme tant des résultats que de la méthodologie, il retrace cette aventure scientifico-humaine hors norme. Le processus adopté a parfaitement joué son rôle de mobilisation de la société civile aux côtés de la communauté des sciences de l'éducation pour co-construire des savoirs et documenter l'école dehors. Très attendu, de nombreuses communications ont d'ores et déjà été réalisées en direction des mondes de la recherche et de l'éducation relative à l'environnement.

En 2024, il en a été question au colloque TRASCE (Terrains et Recherches d'Ans les SCiences de l'Education), lors de la rencontre du réseau franco-suisse Classe dehors, au groupe Éducation nationale de la Fabrique des communs pédagogiques, lors d'un Fablab EN à Versailles, d'une conférence territoriale réunissant tous les acteurs institutionnels par le RéelL48-CPIE de Lozère, à l'occasion d'un webinar du réseau REPAIRA (Réseau des professionnels de l'accompagnement et de l'intervention par la recherche-action) et pendant la semaine de l'éducation organisée par la ville de Grenoble.

En 2025, la communication sera poursuivie. Une synthèse d'une dizaine de pages est en cours de finalisation ainsi qu'un dossier de presse. La page internet du projet a été actualisée avec la mise en ligne du rapport et un événement de sortie est prévu le 24 mars 2025.



EN SAVOIR ✂

[www.frene.org/nos-projets/recherche-action-grandir-avec-la-nature/](http://www.frene.org/nos-projets/recherche-action-grandir-avec-la-nature/)

# LE BUDGET

Le budget 2024 présente un excédent de 1 248 €, renforçant ainsi les fonds associatifs. Bien que la quête d'un équilibre financier demeure difficile, la situation financière du FRENE continue de s'améliorer légèrement cette année, malgré certains désengagements survenus tardivement.

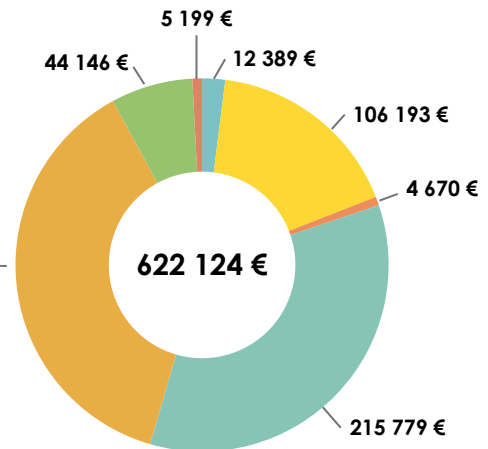
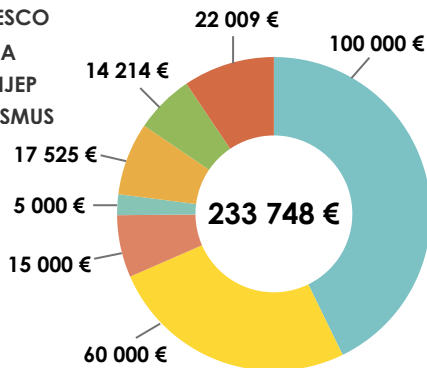
L'engagement constant de l'équipe salariée et des administrateurs, ainsi que le soutien de nos partenaires publics et privés, ont joué un rôle essentiel dans l'atteinte de ce résultat.

## RÉPARTITION DES PRODUITS D'EXPLOITATION

- Cotisations et dons
- Ventes et prestations de service
- Autres produits
- Convention de partenariat et mécénat
- Subventions
- Remboursement de frais
- Produits exceptionnels

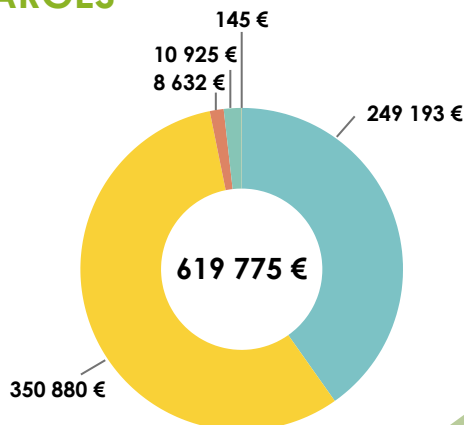
## RÉPARTITION DES SUBVENTIONS

- MTES
- OFB
- DJEPVA
- DGESCO
- FDVA
- FONJEP
- ERASMUS



## RÉPARTITION DES CHARGES D'EXPLOITATION

- Achats et prestations externes
- Charges de personnel
- Impôts et taxes
- Dotation aux provisions, amortissements et dépréciations
- Autres charges



# AGIR ENSEMBLE,

le FRENE a besoin de vous !



La difficulté peut-être majeure sur le plan économique, réside dans le fait d'une part que nous avons très peu de soutien financier pour nos missions de mise en réseau, d'accompagnement et de mutualisation et d'autre part que nous avons une vision budgétaire à court terme et des réponses des partenaires publiques bien trop tardives dans l'année.

Alors, il nous faut nous adapter, diversifier les sources de financements et montrer sans cesse l'importance de l'Éducation à la Nature et à l'Environnement.

Et vous, au-delà de vous impliquer dans les projets et actions du réseau, comment pouvez-vous contribuer à votre échelle à la pérennité de notre association ?

1

## ADHÉREZ !

Adhérer au FRENE, aujourd'hui comme demain, c'est appartenir à un réseau, à un ensemble de personnes, d'associations, de collectivités ou encore d'entreprises qui contribuent au développement de l'éducation à la nature et à l'environnement pour tous, tout au long de la vie.

C'est interagir avec des personnes qui partagent des valeurs similaires. C'est pouvoir échanger facilement tout au long de l'année, se rencontrer et développer ensemble des projets communs.

C'est l'opportunité de transformer la crise que nous connaissons aujourd'hui en un renouveau pour enfin faire émerger tous ensemble ce monde plus juste et respectueux que nous attendons !



EN SAVOIR +

[www.frene.org/agir-ensemble/adherer-soutenir-association](http://www.frene.org/agir-ensemble/adherer-soutenir-association)

2

## SOUTENEZ-NOUS GRATUITEMENT GRÂCE À LILO !

Lilo est un moteur de recherche français et solidaire. Il vous permet de financer gratuitement des projets solidaires grâce à vos recherches sur Internet.

Tous les mois, 50 % de l'argent généré par vos recherches est ainsi redistribué aux projets solidaires. Les autres 50 % servent au bon fonctionnement de Lilo.

Vos recherches ne sont ni espionnées ni revendues, vos données personnelles restent « personnelles ».



EN SAVOIR +

Pour soutenir le FRENE gratuitement :

[www.lilo.org/education-nature-pour-tous](http://www.lilo.org/education-nature-pour-tous)

## LES RÉSEAUX



## PARTENAIRES FINANCIERS



## RELATIONS PARTENARIALES



CRÉDITS PHOTOS : © F. Carrez, M. Bellay, Dominique, M. Sauvan-Magnet, M. Girault, K. Poure, M. Carmignac, S. Darivon



**FRENE** | Le réseau français d'éducation à la nature et à l'environnement  
Comprendre le monde, agir et vivre ensemble



Le FRENE adhère au CFEEDD, au REUNIFEDD, au Mouvement associatif national, au CNAJEP et à la JPA.

