

À l'école de la biodiversité Cahier « lycée »

À l'école de la biodiversité Cahier « lycée »

Le cahier « à l'école de la biodiversité » propose un ambitieux projet aux enseignants du second degré : agir en faveur de la biodiversité avec leurs élèves au sein même de leur établissement.

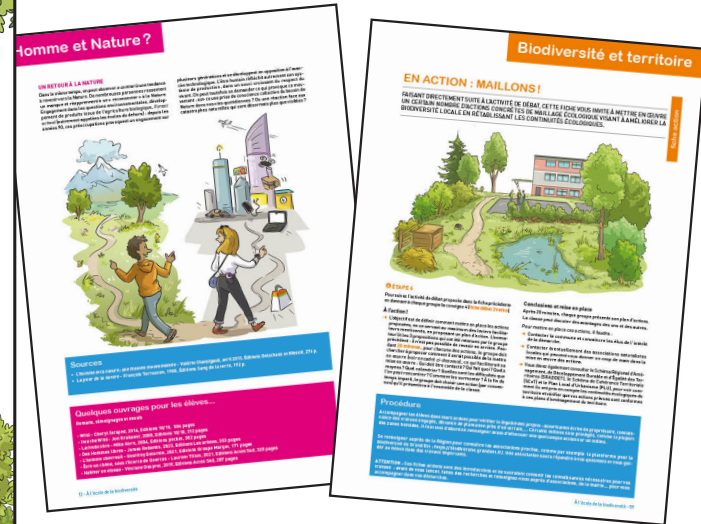
On le sait, l'être humain se détache progressivement de son lien à la nature : entre méconnaissance de la biodiversité et déconnexion avec son environnement. Or, il est nécessaire voire urgent de reconstruire ce lien et de permettre aux jeunes générations de prendre conscience de leur appartenance au vivant.

Par ailleurs, sensibiliser les élèves, c'est se questionner maintenant pour agir plus tard. Quel que soit le domaine abordé, la préservation de la biodiversité est un sujet transversal qui nous concerne tous. Les élèves sont particulièrement confrontés à des questions prépondérantes de préservation, aujourd'hui et le seront d'autant plus dans les années à venir. Les sensibiliser maintenant, c'est aiguïser les consciences. Mais c'est aussi leur enseigner à remettre en question des affirmations et des croyances pour évoluer et faire évoluer.

L'ouvrage est organisé en 5 parties permettant 5 approches différentes :

- Approche littéraire et philosophique « Homme et nature ? »
- Approche scientifique « Biodiversité »
- Approche économique « Les différentes valeurs de la biodiversité »
- Approche géographique « Biodiversité et territoire »
- Approche transition écologique « Biodiversité et changement climatique ».

L'ouvrage regorge d'activités de débats riches et variés et d'actions concrètes. Ce projet est aussi l'occasion d'impliquer des acteurs au sein de l'établissement.



Inclus : de nombreuses activités détaillées à mettre en place avec les élèves

Renseignements pratiques

Titre
À l'école de la biodiversité - Cahier « Lycée »

Éditeur
Fédération CPN

Caractéristiques techniques
88 pages couleur, 21x29.7cm, illustrations et photos naturalistes. De nombreuses activités à réaliser avec les élèves.

Prix 39 €
Commandez-le sur www.fcfn.org

Qui sommes-nous ? La Fédération CPN (Connaître et Protéger la Nature) est une association à but non lucratif d'intérêt général qui œuvre pour développer l'éducation à la nature en famille, en clubs et de façon individuelle. Devenir CPN, c'est aussi des valeurs : curiosité, partage, écocitoyenneté, solidarité, convivialité, simplicité, ouverture, respect de soi, des autres et de l'environnement...

www.fcfn.org



Contact presse

Pour recevoir un exemplaire presse ou visuels
Laura Dervin
03 24 22 54 55, communication@fcfn.org



Haie

SCHEMA DE PLANTATION

Mesurez la longueur de votre future haie. Là, décidez si vous souhaitez planter une ou deux lignes d'arbustes.

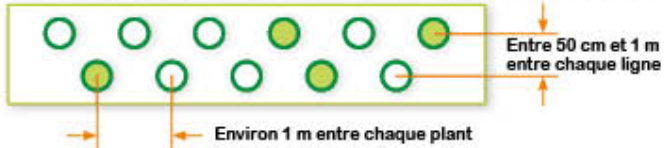
→ Sur une même ligne, vous planterez les arbustes tous les 50 à 80 cm pour une haie taillée, et de 80 cm à 1 m pour une haie champêtre.

Plantation sur 1 ligne



→ Si vous plantez en deux lignes, vous placerez les arbustes en quinconce. Les deux lignes seront distantes de 50 cm à 1 m.

Plantation sur 2 lignes



COMPOSER VOTRE HAIE

Composer sa haie est tout un art. En effet, vous pouvez jouer avec les couleurs, les périodes de floraison, les tailles des arbustes, leur caractère caduc ou persistant... Faites-vous aider par un professionnel ou par vos voisins.

OÙ SE LES PROCURER ?

Sans hésitation, chez un pépiniériste local. Tous aujourd'hui, ils vous offrent des plants de variétés locales. En passant votre commande suffisamment tôt, ils sauront vous fournir. Autre solution : la transplantation. Choisissez un terrain qui a été laissé à l'abandon pendant quelques années et qui va être prochainement réaménagé. Vous pouvez alors aller chercher des arbres ou d'arbustes (de moins de 1,5 m). Pour ce faire, creusez largement autour du jeune plant. Sa couronne racinaire sera la même circonférence que son houppier. Gros avantage : ça ne coûte rien... qu'un peu d'huile de coude !

PLANTER DES JEUNES

Dans l'idéal, on plante des jeunes plants en automne. C'est bien plus aisé, la reprise plus facile, la repousse plus vigoureuse et le coût moins élevé. Pour cela, creusez des trous de plantation d'environ 20 cm de profondeur et de largeur.

BIEN PRÉPARER LA TERRE

Travaillez la terre en profondeur, sans bouleverser les couches. Utilisez une grelinette, pour ne pas ne pas porter atteinte à la faune du sol, et enrichissez la terre au besoin.

QUAND PLANTER POUR NE PAS SE PLANTER ?

Toute plantation se fait depuis la fin novembre jusqu'à mars. La meilleure période est sans conteste la fin de l'automne quand les feuilles sont tombées. Une seule précaution : on ne plante pas en plein hiver lorsqu'il gèle. Pensez à préparer vos plantations, en faisant un bain de pratin par exemple.

PAILLEZ !

Une fois la plantation terminée, vous couvrirez le pied de la haie avec un paillage naturel : d'ailleurs, la paille convient parfaitement ! Cela permettra de conserver l'humidité sur vos plants et d'éviter la repousse de l'herbe au pied.

Pendant la première année, arrosez très régulièrement vos plants !

RESSOURCES UTILES

- Liste des espèces recommandées pour la plantation de haies : <https://biodiversite.grandest.fr/nos-actualites/liste-des-especes-recommandees-pour-la-plantation-de-haies/>
- Site «Végétal local» : <https://www.vegetal-local.fr/>

EXTRAIT

À vos côtés



Milieux aquatiques

TÊTE LA PREMIÈRE DANS LA MARE !

LA MARE EST UN MILIEU EXTRÊMEMENT FRAGILE ET SOUMIS À DES CONDITIONS DIFFICILES. COMME TOUT MILIEU « OUVERT », IL EST DESTINÉ À DEVENIR FORÊT ET DONC À SE « FERMER » : C'EST CE QU'ON APPELLE LE CLIMAX. MAIS SI CETTE DISPARITION EST NATURELLE, POURQUOI L'EMPÊCHER ? ET BIEN, CAR LE PHÉNOMÈNE DE CRÉATION D'UNE MARE EST ENTRAVÉ PAR L'ASSÈCHEMENT DU SOL, L'AUGMENTATION DES INFRASTRUCTURES HUMAINES, ETC. DE CE FAIT, PEU DE MARES SE CRÉENT POUR REMPLACER CELLES DISPARUES. C'EST POURQUOI IL EST SI IMPORTANT DE PRENDRE SOIN DE CELLES EXISTANTES !

RÉALISER UN DIAGNOSTIC

Avant de commencer les travaux, il est essentiel de connaître l'état de la mare afin de cibler vos actions. En observant attentivement, vous pourrez recueillir une quantité d'informations utiles. Pour cela, l'observation sera votre meilleur atout !

Voici quelques pistes...

Aux abords de la mare

- L'intégration de la mare dans son milieu

Une mare en bonne santé est un refuge pour de nombreuses espèces, terrestres comme aquatiques. Pour cela, il faut que les échanges soient fluides avec le milieu environnant.

Vous pouvez vérifier si la mare est connectée dans son environnement par des végétaux, des infrastructures, et si elle est protégée des autres milieux. La pelouse rase ? Les autres milieux sont-ils en bonne santé ? Les espèces de la mare sont-elles adaptées à son environnement ?

INFOS PRATIQUES :

- Programme régional d'actions mares : <http://www.pram-grandest.fr/>

Dans la mare

- Inventaire des petites bêtes volantes

Vérifiez la présence des prédateurs : libellules, oiseaux... qui empêcheront la surpopulation d'autres espèces.

- Inventaire des espèces aquatiques

Munissez-vous d'un guide et notez tout ce que vous pouvez voir. Attention, les cycles de vie des espèces aquatiques sont complexes et entraînent parfois des transformations étonnantes !

Si votre mare est en bonne santé, vous devriez compter au moins une dizaine d'espèces différentes. Essayez d'en repérer plus. Utilisez une pissette, d'une barquette d'eau de la mare pour les espèces des eaux douces.

Le tout doit se faire dans les meilleures conditions : même température de l'eau, même exposition à la lumière et celle-ci doit être suffisante. Les prélèvements sont interdits !

- Inventaire des espèces

Ne vous contentez pas de noter les espèces que vous trouvez : réalisez un inventaire annuel de votre mare, quelles parties sont recouvertes par les végétaux, y-a-t-il encore de l'eau claire sans végétation ? Les espèces en train de pousser aux abords de la mare ?

- La profondeur

Idéalement, la mare doit avoir plus d'1 m de profondeur en son centre.



Une mare en héritage

→ Demandez à vos élèves de mettre sur papier le maximum d'informations sur votre mare, notamment le schéma de la situation actuelle et vos observations. Vous pourrez ensuite le transmettre aux élèves qui prendront la suite et feront perdurer l'avenir de ce milieu !