



Le réseau national d'éducation à l'environnement
et au développement durable

Pour comprendre le monde, agir et vivre ensemble

ASSEMBLÉE GÉNÉRALE ORDINAIRE 2021

27 MARS 2021

COMPTE-RENDU

SOMMAIRE

LES VOTES.....	3
RAPPORT MORAL	4
RAPPORT D'ACTIVITÉ 2020 - PROJET 2021	6
RAPPORT FINANCIER 2020.....	11
BUDGET 2021	13
ELECTION CA.....	14
Liste des participants.....	18

LES VOTES

Nombre de votants : 55 votants dont 31 présents au moment des votes et 24 représentés.

Extrait Article 6 des statuts sur l'Assemblée générale

- L'Assemblée générale délibère et statue sur le rapport moral et sur le compte-rendu financier de l'exercice précédent, ainsi que sur le budget prévisionnel et le plan d'action de l'exercice à venir.
- Chaque adhérent a une voix délibérative. Le vote par procuration est autorisé dans la limite d'une seule procuration par adhérent.
- L'Assemblée Générale ordinaire délibère à la majorité absolue des voix exprimées.

Ne peuvent voter que les personnes et structures à jour de leur cotisation.

RAPPORT MORAL 2020	
L'AG valide le rapport moral tel qu'il a été lu par le Bureau ce jour.	OUI : 52 NON : Abstention : 3
RAPPORT FINANCIER 2020	
Après avoir entendu le rapport financier et le rapport du Commissaire aux comptes, l'AG approuve les comptes annuels 2020.	OUI : 52 NON : Abstention : 3
AFFECTATION DU RESULTAT	
L'AG décide d'affecter le résultat de l'exercice 2020, déficitaire de 19 517 € au report à nouveau.	OUI : 52 NON : Abstention : 2
PROJET D'ACTIVITE 2021	
L'AG valide le projet d'activité 2021.	OUI : 51 NON : Abstention : 4
BUDGET PREVISIONNEL 2021	
L'AG valide le budget prévisionnel 2021 présenté ce jour.	OUI : 53 NON : Abstention : 2
ELECTION DES MEMBRES DU CA	
<ul style="list-style-type: none">- Angélique Tavernier à titre individuel.- Géraldine Couteau à titre individuel.- Juliette Berger représentant le Réseau Éducation Environnement Auvergne (REEA).	OUI : 52 NON : Abstention : 3
MANDAT DE COMMISSAIRE AUX COMPTES	
L'AG valide l'attribution du mandat de commissaire aux comptes à Madame Fatima Bounia.	OUI : 53 NON : Abstention : 2

RAPPORT MORAL

Adaptation : n.f. Action d'adapter ou de s'adapter à quelque chose.

En biologie :

1. Changement survenu chez un individu animal ou végétal, à une lignée ou à une espèce, et qui augmente leurs chances de survie et de reproduction dans le milieu où ils vivent.
2. Disposition anatomique ou physiologique résultant de ce changement.
3. État général d'un organisme auquel un certain milieu est seul favorable, ou plus favorable que tout autre.

Définition proposée par Larousse.

2020, en fut une sacrée année d'adaptation !

En effet, durant celle-ci un temps conséquent a été consacré au report de nos congrès, rencontres nationales, journées réseaux...

Mais elle a été aussi synonyme de créativité et de réactivité !

Malgré toutes les contraintes auxquelles nous avons dû faire face, malgré la contrainte que le télétravail a pu engendrer, nous avons essayé de répondre au mieux aux attentes de tout un chacun et surtout d'avancer tous ensemble, de renforcer nos liens. Pour toujours essayer d'améliorer notre visibilité, souligner une fois de plus l'importance de l'EEDD en France, le REN a valorisé, en toutes occasions et auprès de tous nos partenaires, l'utilité du travail de nos structures, aussi diverses soient-elles, des réseaux territoriaux à la petite association de terrain. Ainsi, en nous appuyant sur les résultats de l'enquête lancée en avril à laquelle nombre d'adhérents ont répondu, le réseau a fait entendre aux décideurs publiques la situation des acteurs sur notre territoire par rapport à la crise. Et parce que nous savons que nous sommes plus forts et que nous pouvons aller plus loin en étant ensemble, le REN a demandé son adhésion au Mouvement Associatif. Espérons qu'elle sera validée lors de leur prochaine AG en avril pour que demain l'EEDD y soit encore plus représentée.

Nous avons également continué de nous mettre en lien en interne et d'échanger sur les potentielles adaptations que nous pouvions proposer dans le cadre de nos animations. Car en EEDD nous n'avons pas attendu 2020 et une grave crise sanitaire et sociale pour nous approprier l'adaptation ! Nous avons donc été dans les premiers à travailler aux protocoles possibles pour assurer des activités en toute sécurité pour nos participants, forts des propositions de nos adhérents.

L'adaptation s'est faite aussi et surtout pour notre équipe salariée qui n'a pas lâché les travaux collectifs avec tous les adhérents et partenaires, malgré l'obligation de les mener à distance quasiment tout le temps ! Ils et elles n'auront jamais passé autant de temps devant un écran ou l'oreille scotchée au téléphone. Promis dès que l'on peut à nouveau facilement se retrouver les pieds dans le terrain, on le fait et y'aura ni ordi, ni image virtuelle sur ces temps en physique.

Rendez-vous nous est d'ores et déjà donné pour enfin nous retrouver, du 22 au 27 août 2021 pour les 30^e Rencontres nationales des acteurs de l'EEDD à la Cité des Paysages à Sion, en Meurthe-et-Moselle, région Grand Est !

Il y a eu du mouvement dans l'équipe avec Nala qui a terminé son stage à la fin de l'été et a été embauchée en CDD jusqu'à mi-décembre et a travaillé sur le plaidoyer et l'accueil des adhérents. Riche de son Master en Sciences Politiques aujourd'hui elle attend de trouver la bonne vague pour surfer vers un monde plus beau.

En septembre, Marine faisait son retour dans l'équipe sur un poste de développement des dispositifs pédagogiques, notamment avec l'outil Mar'eau et de nouveaux partenariats à venir. Et oui, on arrête de faire des ricochets ou de rouler notre boule mais on n'arrête pas l'innovation pédagogique !

Enfin, novembre fût marqué par le départ temporaire de Juliane pour un congé maternité et par l'arrivée de Thomas qui reprend ses missions durant ces quelques mois d'absence sur entre autres le suivi du tableau de bord et l'animation des réseaux et de leurs journées.

De l'adaptation oui, nous en avons fait, mais nous pouvons dire aussi que nous avons dû nous ajuster !

L'ajustement est une évolution de l'adaptation dans le but de fournir un effort pour obtenir un équilibre harmonieux entre ses besoins personnels et les demandes des autres individus ou de la société pour permettre d'interagir avec son environnement ! (Lazarus 1961)

La recherche d'un équilibre harmonieux... voilà qui nous a parlé encore plus en 2020 au REN.

Depuis le temps que nous travaillons avec d'autres (Réserves Naturelles de France, Sup Agro Florac, Fédération Nationale d'Education à la Santé, Collectif Français des Aérosols...), que nous participons à de nombreux événements ou dispositifs (Jour de la nuit, Fête de la nature, Journée Mondiale des Zones Humides...), nous savons entendre les bruits et les murmures qui remontent du terrain pour nous en faire l'écho. Le réseau a donc co-écrit, signé, participé à plusieurs tribunes, en particulier sur le besoin de dehors et de nature pour nos citoyens stressés par la période difficile traversée, et même un courrier signé de 12 ONG environnementales adressé à Mme Pompili et M. Blanquer sur le besoin de nature, d'une réelle transition écologique, d'aide pour les associations... Restés sans réelle réponse à ce jour nous ne

lâchons rien et Olivier notre directeur, qui est vraiment sur tous les fronts, a relancé ces chantiers là aussi récemment.

Interagir avec notre environnement nous a également bien occupés en 2020, même si cela n'a pas toujours été couronné de succès, et nous prenons notre part de ces échecs. Ainsi, les administrateurs du REN et son directeur ont suivi de près les travaux menés par les directeurs/coordonateurs de réseaux suite à l'état des lieux lancé par le CFEEDD en 2019, essayant de comprendre les motifs de griefs et les attentes qui ont amené certains à envisager même la création d'une nouvelle structure nationale pour les coordonner. Nous nous nourrissons de ces démarches pour enrichir celle engagée depuis 2017 dans notre réseau, avec l'ensemble de ses composantes, sur notre projet associatif. De même, très en lien avec le nouveau collectif Tous Dehors France créé en début d'année, le REN a fait, via sa représentante au sein de ce collectif, des propositions, comme le portage du poste salarié, qui n'ont pas été suivies d'effet. Là non plus nous ne lâchons pas et continuons, en 2021, à travailler avec toutes ces organisations pour offrir à l'EEDD et à tous ses acteurs une structuration, une visibilité et des lieux de rencontres et d'échanges toujours plus efficaces et conviviaux.

Car c'est là que réside tout l'enjeu de l'EEDD, avec d'une part les enjeux environnementaux, et d'autre part les enjeux conceptuels d'une nouvelle compréhension du monde où tout est complexité et enchevêtrement. Aussi, nous nous apercevons qu'il n'y a plus la nature d'un côté et l'être humain de l'autre, mais bien un même écosystème. Et là est notre rôle, non pas de faire simplement de l'EEDD un transfert de connaissances et de changements de comportements individuel et collectif, mais bien de renforcer des compétences émotionnelles, cognitives et sociales de chaque individu ou collectif...

Ce qui nous aide à rendre cela possible réside dans le fait de ne pas partir d'une feuille blanche mais bien de nos valeurs et approches (ex. : école du dehors...) en sortant du simple énoncé : la nature fait du bien alors nous y plongeons...

Pour rendre compréhensible cet enchevêtrement, pour le rendre lisible à chacun.e, le REN a particulièrement mis l'accent en 2020 sur sa communication. Entre les travaux avec nos prestataires Elsa et Nicolas pour trouver nouveaux nom et logo (en forme d'arbre-écosystème) qui racontent encore mieux qui nous sommes et ce que nous faisons, et la refonte profonde du site Internet qui va vous être présenté en avant-première tout à l'heure, l'embauche à nouveau fin 2019 de notre chargée de communication, Anne-Sophie, n'a pas été vaine.

Car 2020, et son résultat financier déficitaire, doit être vue comme une année d'investissement.

Notre projet, d'association et d'avenir, qui va finir de se construire en 2021 avec la concertation de tous nos adhérents, nécessite de poser des bases solides, de renforcer l'existant, d'investir pour récolter ensuite. Nos partenariats actuels en appellent d'autres à se développer, l'Office Français de la Biodiversité ne vient-elle pas, comme le Ministère de la Transition Écologique, de nous renouveler notre Convention Pluriannuelle d'Objectifs ? Idem pour la Fondation Total qui nous propose de relancer une convention.

Nous sommes engagés dans une démarche, un cheminement. Nous avançons à notre rythme, avec nos valeurs et façons de faire, ensemble, sans laisser personne sur le côté. Cela demande du temps. Cela implique chacun.e. Jeanne Hercent, qui nous a quitté début 2021, le savait bien, elle qui s'engageait « à fond et à cœur ». Nos pensées vont aussi à Barbara Houalet directrice de Vivacités, décédée le mois dernier, très impliquée dans les assises régionales et nationales de l'EEDD.

Mais cela rend aussi chacun.e plus fort.e, plus riche. Tout cela produit du réseau, solide et adapté à son environnement.

Les fruits arrivent à maturation et nous pourront bientôt les récolter nombreux et goûteux et surtout les partager et semer leurs Graines pour les suivants !

RAPPORT D'ACTIVITÉ 2020 – PROJET 2021

Le rapport d'activité 2020 et le projet 2021 sont disponibles sur le site du REN : <http://reseaucoleetnature.org/ag>

Échanges

Quelle est notre stratégie par rapport aux autres têtes de réseau ? Quel lien ? Quelles relations avec des réseaux type RNF ?

↳ Une consultation des adhérents du REN sera lancée en 2021 pour travailler sur notre projet associatif et notre gouvernance. Cette consultation pourra permettre d'identifier entre autres les attentes des adhérents quant à nos relations vis-à-vis des autres têtes de réseau.

Sachant que nous avons déjà des liens forts avec d'autres têtes nationales, des actions plus ou moins ponctuelles avec certaines d'entre elles comme FNE, la fédération des parcs, Réserves Naturelles de France également... De plus, parmi nos adhérents il y a d'autres têtes de réseaux nationales (LPO) et le REN est en cours d'adhésion au Mouvement Associatif qui regroupe largement les structures nationales associatives au-delà de l'EE.

Avons-nous des liens particuliers avec les syndicats ?

↳ Pas d'actions communes ni de lien avec des syndicats professionnels, hormis notre adhésion à HEXOPEE, Syndicat Employeur du champ de l'animation.

Que va-t-il se passer pour les actions prévues en 2020 et reportées ?

↳ Certaines sont reportées en 2021 comme par exemple les journées réseaux qui sont programmées en septembre, les rencontres nationales programmées fin août en Lorraine.

Le Congrès annuel est quant à lui annulé mais la table ronde initialement prévue sur « Ethique et partenariat » sera organisée dans les prochains mois, à distance.

En termes d'innovation, avons-nous des liens avec les associations du monde de la collaboration telles que Animacoop, qui travaillent sur le bien commun.

Y'a t-il une réflexion en cours sur le commun, la licence creative commons ?

↳ Toutes les productions du REN sont en creative commons depuis très longtemps.

Nous sommes en veille, voire en lien, avec des associations comme les Colibris, notamment sur la Dynamique Sortir.

Les pratiques du REN s'appuient depuis de longues années sur ce type de méthodologies, y compris en termes de gouvernance (Cf. depuis 2000, fonctionnement en co-présidence, entre autres). Nous travaillons par ailleurs la méthodologie de décision par consentement au sein du COPIL Sortir.

Zoom sur 3 projets

■ Nouveau site Internet



Le nouveau site sortira la semaine du 6 avril.

Le travail de refonte s'est déroulé en 2020, pour un design plus épuré, des cartographies, des textes plus accessibles et simplifiés, des saisies des contributeurs simplifiées. Une version de quelques pages en anglais devrait être disponible courant 2021.

La mise en valeur des adhérents est favorisée avec une cartographie des réseaux, des organismes de formation et des structures adhérentes, et des fiches structures qui présentent nos adhérents.

La prochaine étape sera la refonte de Kolekti et la redéfinition de notre stratégie de communication sur les réseaux sociaux avec notamment une alimentation automatique à partir du site.

Ce nouveau site reste collaboratif, au service des adhérents du REN.

Le site Séjours est également en pleine refonte et sera en ligne courant avril.

Échanges

Est-ce un choix d'abandonner DD ? Est ce qu'il y a un historique de cette évolution ?

- ↳ Le choix a été effectivement fait de se recentrer sur EE mais ce n'est pas pour autant que l'on ne parlera pas dans les projets de DD ou de transition écologique.
- ↳ Plutôt pertinent de supprimer DD car c'est un concept vieillissant et qui a été dénaturé. Mettre peut-être plus en avant la transition socio-écologique.

■ Dynamique Sortir

Rappel des objectifs de la Dynamique :

- Valoriser les richesses pédagogiques de l'éducation dehors.
- Mettre en synergie les acteurs de l'éducation dehors.
- Défendre l'éducation dehors comme enjeu de santé publique.
- Permettre l'accès pour tous à l'éducation dehors.



2020 fut une année particulière pour la Dynamique avec beaucoup de temps consacré à l'organisation / ré-organisation des rencontres annuelles de janvier 2021 compte tenu du contexte sanitaire, pour finalement les réduire à une résidence pédagogique intégrant du présentiel pour un petit groupe d'adhérents et des temps à distance d'échange et de construction collective.

La visio-conférence organisée avec Philippe Mérieux et Isabelle Peloux sur « Comment coopérer pour une éducation dehors pour tous ? » a rassemblé 342 participants.

En 2021, le COPIL retravaillera les objectifs de la Dynamique et priorisera les actions à mener qui ont pu être identifiées :

- Micro-édition
- Organisation des Rencontres 2022 en Ardèche
- Action Dynamique Sortir territoriale
- Alliance réseaux
- Livret Bartasse
- Formation « école du dehors »
- Document Je Libre
- Formation conférence théâtralisée
- Wiki Sortir
- Maraudage Sortir
- Évènement « 1001 bivouac »

Échanges

Quelles sont les pistes de collaboration éventuelles entre la Dynamique Sortir et le collectif Tous dehors France ? Un travail est-il mené en ce sens ? Comment ça se passe ?

↳ Le REN est présent dans ce comité de préfiguration via une adhérente, membre de la Dynamique Sortir depuis l'origine, l'Association Le Mat, qui siège au collectif, pour faire du lien et être dans une complémentarité la plus pertinente possible.

Dans cet objectif, Agnès Perreau, salariée du REN, était en lien avec Céline Montéro, salariée de Tous Dehors pendant quelques mois, qui réalisait un diagnostic partagé sur ce qui se passe sur l'éducation à la nature. Le COPIL Sortir étudie en parallèle les actions qui pourraient être laissées au collectif pour que nos deux entités soient complémentaires sur l'éducation en lien avec la nature, notamment sur les aspects représentation et lobbying.

Sur la formation école dehors, il y a cette formation en ligne qui démarre : <https://mapetiteforet.fr/ecole-du-dehors/> initiée par Laura Nicolas, enseignante chercheuse qui est en train de créer une communauté sur Internet.

↳ Nous sommes en contact avec Laura Nicolas, qui nous a d'ailleurs sollicités pour donner notre avis sur sa formation. Elle fait également partie d'un groupe de réflexion sur la formation « enseigner dehors » auquel la chargée de mission de la Dynamique Sortir participe également.

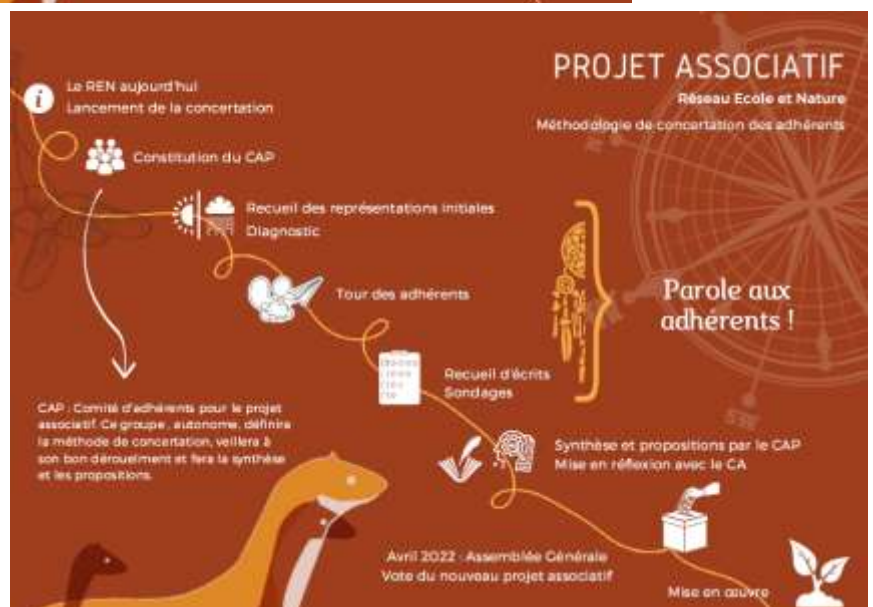
Le GRAINE BFC a été sollicité par CANOPE pour travailler sur des formations type MOOC. Le REN mène-t-il une réflexion à ce sujet ?

↳ Nous sommes également en contact avec le réseau CANOPE sur le thème « enseigner dehors ». Nous travaillons à un projet de parcours de formation avec eux : magistère, webinaire.

■ Consultation des adhérents

Un exercice de remise à plat de la vision partagée.

Objectifs : Capitaliser les savoirs, connaître les représentations des adhérents et identifier les attentes et besoins de tous.



Le changement de nom n'est-il pas anticipé ? Ou bien est-ce le travail sur le nom qui a poussé cet exercice ?

↳ Le travail sur le changement de nom a été engagé notamment parce que la question était régulièrement soulevée en AG depuis de nombreuses années. Le travail sur le projet associatif engagé en parallèle ne remet pas en question ce besoin exprimé de longue date. En fait ce sont deux démarches parallèles mais qui vont dans le même sens : une plus grande adéquation entre notre réseau et la société dans laquelle il fonctionne.

Le travail sur le projet associatif intègre-t-il la réflexion engagée par les réseaux territoriaux d'EEDD sur la gouvernance du REN et le lien avec le CFEEDD ?

↳ La réflexion engagée par les réseaux vient de fait alimenter les travaux sur le projet associatif du REN. Une réunion tri-partite avec des représentants du CFEEDD (UNCPIE, FNE, IFREE, LPO), des réseaux territoriaux (ARIENA, REEB, GRAINEs Centre-Val de Loire et Occitanie) et du REN (Sophie Descarpentries, Franck Ginesty, Bruno Loriot et Olivier Blanc) a eu lieu dernièrement. Il y a une réelle convergence entre les travaux engagés par le REN et ceux engagés par le CFEEDD sur leur projet associatif respectif.

Le travail de consultation tiendra-t-il compte des enquêtes réalisées dans le cadre de la stratégie de communication (en 2016) et sur le fonctionnement (en 2018)

↳ Un arpentage des résultats de différentes enquêtes menées ces dernières années a été réalisé. Quant au travail engagé par Elvine-Prisca alors stagiaire et poursuivi par Nala en 2020 sur le fonctionnement interne et notamment le lien aux adhérents, il se poursuit. Un livret d'accueil devrait notamment être disponible prochainement.

Quelles sont les échéances des étapes qui nous sont présentées ?

↳ 2022 est l'échéance finale. Le travail va être engagé dès début avril avec l'envoi d'un premier mail aux adhérents pour constituer très rapidement le GT. C'est lui qui va déterminer la démarche, les différents éléments cadrant et les échéances intermédiaires.

■ Outil de sensibilisation au tri des emballages métalliques

Le contexte

- Nécessité d'accompagner les citoyens à mieux gérer ces déchets spécifiques afin d'augmenter le taux de collecte des matériaux recyclables.
- Un besoin d'outils pédagogiques sur ce thème.
- Généralisation de l'extension des consignes de tri d'ici 2022.
- Modernisation des centres de tri.

La finalité du projet

- Promouvoir l'économie circulaire et solidaire des emballages métalliques dont les générateurs d'aérosols

Les objectifs généraux de l'outil

- Sensibiliser à la gestion des emballages métalliques
- Améliorer les compétences des acteurs de la filière de l'EE et des emballages métalliques
- Renforcer la sensibilisation à la collecte et au tri des emballages métalliques

Pour qui ?

- Jeunes de 8 à 18 ans, dans un contexte scolaire ou hors scolaire
- Adultes en situation professionnelle ou public non captif

Avec qui ?

Le CFA (Comité Français des Aérosols) :

- Citeo (emballages métalliques)
- UPPIA (conserves)
- EcoDDS (Déchets Diffus Spécifiques)
- Massilly (emballages métalliques)
- Fareva (sous-traitance industrielle cosmétique, pharmaceutique, make up & ménager)

Conception et contenu

- Des apports méthodologiques
- Des activités

- Des informations techniques
- Du matériel

Les grandes phases

- Mars 2020 : rédaction du document cadre - appel à adhérents pour missionnement - démarrage du partenariat
- Septembre 2020 - Avril 2021 : phase d'ingénierie et de conception : mise en place des groupes de travail, démarrage de la rédaction, conception de l'outil
- Mai 2021 - Octobre 2021 : phase de test de l'outil en situation d'animation : fabrication des prototypes, animations, ajustements et améliorations, évaluations
- Novembre 2021 - Mars 2022 : phase de bilans et d'évaluations

Les perspectives 2022

- Formation des membres du CFA ?
- Déploiement des animations ?
- Elargissement du dispositif à des ambassadeurs du tri, aux collectivités...?
- Complémentation de l'outil ?

Échanges

Cet outil sera disponible dans combien de temps ?

↪ Cet outil sera prêt à l'état de prototype sous forme de malle à partir de l'année prochaine. Nous avons pour le moment un budget pour 60 malles qui seront destinées à des entreprises membres du CFA. L'idée de le développer plus largement n'a pas encore été évoquée. Il convient de voir s'il y a un réel besoin.

↪ Cela pourrait être un outil intéressant pour les associations.

↪ En 2021 nous avons décidé d'arrêter la fabrication en nombre et la diffusion d'outils car nous n'avons pas la logistique pour et cela nous revient trop cher. Une fois les 60 malles mises à disposition du CFA, il sera envisagé une mise à disposition dématérialisée pour les adhérents, comme c'est le cas pour l'outil Mar'Eau.

↪ Il pourrait être intéressant de consulter les adhérents pour connaître les besoins afin d'éditer, en accord avec le CFA, un nombre d'outils correspondant.

Quel est l'intérêt de recréer un outil spécifique à un type de déchet qui était déjà dans Rouletaboule ?

↪ Cet outil, qui traite spécifiquement des emballages métalliques, répond à une demande du CFA, car ils avaient un réel besoin pour leurs membres qui veulent sensibiliser sur ce domaine d'emballages qui n'était pas détaillé dans Rouletaboule, notamment la collecte des générateurs d'aérosols. De plus, certains contenus de Rouletaboule étaient devenus obsolètes.

Dans cet outil, aura-t-on le droit de dire qu'il est encore mieux de ne pas acheter d'aérosol ?

↪ Il n'y a pas de tabou. La question est abordée avec les partenaires et pourra l'être dans les animations proposées et par les formateurs qui assureront la prise en main des outils.

RAPPORT FINANCIER 2020

Le rapport financier 2020 est disponible sur le site du REN : <http://reseaucoleetnature.org/ag>

Présentation du budget 2020

Le résultat de l'exercice 2020 est déficitaire de 19 517 €.

■ Bilan 2020

Le bilan permet d'estimer au 31 décembre 2020 le patrimoine de l'association.

Le total du bilan de l'exercice avant affectation du résultat est de 336 253 € (488 227 € au 31/12/2019).

Fonds associatifs

Le REN possède 21 451 € de fonds propres au 31 décembre 2021. Il convient toutefois de rester très prudent car nous devons continuer de rembourser France Active (apport en fonds propres avec droit de reprise de 30 000 €) jusqu'en 2022.

■ Compte de résultat 2020

Produits d'exploitation : 450 945 € (441 640 € en 2019)

Le total des subventions augmente de 17 %. Cette hausse est due à des augmentations de plusieurs financeurs, OFB et DJEPVA surtout et du MTEs dans une moindre mesure, pour l'exercice 2020.

La vente de biens a augmenté de 40 %. Ce qui correspond aux relances diverses avant d'arrêter la fabrication de malles pédagogiques.

La baisse de 53% des prestations de services, (82 717 €) passant de 155 726 € en 2019 à 73 009 € en 2020 est essentiellement due à la quasi fin du partenariat avec Ecosystem et à la baisse de certaines formations et participations à des événements.

Charges d'exploitation : 470 315 € (426 540 € en 2019)

La masse salariale augmente de près de 14 % par rapport à 2019, dû essentiellement au poste de chargé de communication sur l'année entière (création de poste en septembre 2019), à la création d'un poste de coordinatrice de projet éducatifs en septembre 2020, à la poursuite d'un stage de master sciences politiques en CDD (6 mois à 75 %) et du remplacement anticipé d'un congés parental en début d'automne 2020.

■ Contributions volontaires

Les contributions volontaires ont baissé en 2020 passant de 37 157 € en 2019 à 26 369 € en 2020.

Le bénévolat est valorisé au tarif du SMIC en vigueur et ne sont comptabilisés que les temps sur des réunions « justifiables ».

Nous pourrions avec un meilleur recensement et en comptant plus largement toutes les implications bénévoles, et merci elles sont nombreuses, se situer plutôt sur des montants de l'ordre de 50 k€.

■ Conclusion

L'exercice 2020 montre une situation financière fragile avec peu de fonds propres et peu de vision budgétaire à long terme. Le Conseil d'Administration et l'équipe salariée continuent de travailler, de partager, de faire réseau pour maintenir nos projets et activités d'intérêt général.

Nous soulignons que notre modèle économique retrouve un équilibre et des caractéristiques de quelques années en arrière avec environ 1/3 de financements provenant des ventes de biens et prestations, 1/3 provenant des subventions publiques et 1/3 du mécénat.

La masse salariale a augmenté de façon relativement conséquente (+14 %), un investissement nécessaire dans les richesses humaines pour gérer l'ensemble des actions du REN. Et n'oublions pas que presque un quart du budget du REN repart vers ses adhérents.

Les conséquences de la crise sanitaire sur la santé économique du secteur des associations d'EEDD ne sont pas réglées à ce jour. Durant cette année 2020, l'équipe salariée n'a que très peu connu, pour ne pas dire « n'a pas connu », le chômage partiel et donc les aides qui vont avec.

Nous avons épaulés du mieux possible les adhérents et animé divers groupes de travail pour s'organiser, trouver des solutions collectives... en faisant preuve de résilience.

Rapport du Commissaire aux Comptes

La crise sanitaire liée au COVID19 et la promulgation de l'état d'urgence sanitaire constituent des événements majeurs au titre de l'exercice 2020. En raison de la nature de son activité, nous constatons que ces événements ont eu un impact significatif sur son organisation de travail. Le REN a eu recours à de l'activité partielle et arrêts de travail pour garde d'enfants, même si très peu, ainsi qu'une suspension des échéances de remboursement de capital d'emprunt. Ces éléments demeurent finalement peu significatifs au cours de l'exercice, le REN ayant pu continuer son activité malgré le contexte de crise. Les impacts occasionnés ne sont pas de nature à remettre en cause la continuité de l'exploitation.

Le budget s'en est toutefois ressenti avec un déficit de plus de 19 500 €. Les fonds propres de l'association ne sont pas suffisants pour pouvoir résister. Le Commissaire aux Comptes nous appelle à être vigilants et maintenir au maximum l'équilibre des actions, éviter toute dépense inutile.

■ Contrôle des comptes

Le Commissaire aux comptes certifie que les comptes annuels sont exacts et sincères au regard des règles et principes comptables français et donnent une image fidèle du résultat des opérations de l'exercice écoulé ainsi que de la situation financière et du patrimoine de l'association à la fin de cet exercice.

☞ **Les comptes 2020 sont certifiés conformes et sincères.**

■ Rapport spécial sur les conventions réglementées

Ce sont les conventions que l'association a pu signer avec des prestataires, des fournisseurs dans lesquelles il peut y avoir l'implication commune d'un ou plusieurs administrateurs.

☞ **Le Commissaire aux comptes a été avisé de conventions passées au cours de l'exercice écoulé ; celles-ci figurent dans son rapport.**

Échanges

Est-ce un choix de ne pas avoir fait appel à des aides de l'Etat et notamment à plus d'activité partielle ?

☞ **Oui c'est un choix car on ne pouvait pas prétendre aux aides du fait que notre activité se poursuivait, voire a été accrue lors du passage à l'état d'urgence car il nous a fallu accompagner les structures de terrain notamment dans la mise en œuvre des procédures administratives avec des informations qui arrivaient au compte-goutte.**

BUDGET 2021

Présentation du budget en demande.

Budget en demande de 502 900 €.

■ Produits

En demande : les principaux produits

- Ministère de la Transition Ecologique (MTE) : 125 000 € en demande, 120 000 € obtenus en 2020 dans le cadre de la CPO en cours.
- Ministère de l'Education nationale - Direction de la Jeunesse, de l'Education Populaire et de la Vie Associative (DJEPVA) : 20 000 € en demande, 20 000 € obtenus en 2019.
- Ministère de l'Education nationale - Direction Générale de l'Enseignement Scolaire (DGESCO) : 39 000 €, rien obtenu en 2019.
- FONJEP : 1 poste en demande de renouvellement sur la Dynamique Sortir pour 2021 - 2023 et 1 nouveau poste en demande pour un FONJEP Recherche sur la recherche-action ECRIN (14 100 € /an) : 21 300 €, 7 107 € obtenus en 2020.
- FDVA : 7 000 €, 1 400 € obtenus en 2020.

Acquis (hors adhésions et produits facturés) :

- Agence Française pour la Biodiversité : 20 000 € (CPO en cours pour la Dynamique Sortir, la Recherche-Action « Grandir avec la nature », les projets eau), 43 000 € obtenus en 2020 (dont 13 000 € dans le cadre d'une subvention annuelle)
- Fondation Total : partenariat se passe bien. 100 000 €/an sur 3 ans pour Coins nature et Recherche-Action.
- CFA, Comité Français des Aérosols : 17 000 € sur un budget total de 30 000 € pour 2020-2021.

Pas de produits européens intégrés dans le budget mais on est en démarche de projet Erasmus+ sur éduquer à la nature avec des partenaires belges, grecs et espagnols.

Convention Total : dernière année en 2021 mais nous avons été sollicités pour déposer un nouveau projet en 2022 qui sera soumis à avis des adhérents.

Sollicitation de PSA sur un projet de sensibilisation aux écosystèmes, animation scientifique et débat ; réponse attendue au mois de mai. Non intégré au budget.

Sachant que si un ou plusieurs de ces projets sont retenus, il nous faudra intégrer des charges en face.

■ Charges

- Le plus gros poste reste les salaires avec 251 493 € en prévisionnel avec une légère baisse par rapport à 2020 puisque un CDD de 7 mois à temps partiel en moins (Nala Lorient).
- Plus de 100 000 € de conventions de structures et frais associés. Ce montant évoluera à la baisse ou à la hausse en fonction des projets qui seront retenus.

Échanges

PSA, Fondation Total... Un partenariat avec Coca cola est-il envisagé ?

👉 Le partenariat actuel avec Total est satisfaisant, ils nous payent d'avance ce qui facilite les questions de trésorerie. La négociation pour un prochain projet, qui sera soumise pour avis aux adhérents, portera outre les aspects de contenus sur l'aspect « affichage » du logo. Pas de partenariat avec Coca cola.

Une demande de FONJEP Jeune a-t-elle été faite ?

👉 Il y a bien une jeune de moins de 30 ans dans l'équipe mais nous n'avons pas fait de demande. Les emplois concernés sont des emplois supplémentaires nouveaux dans les associations ou des emplois renouvelés qui ont fait l'objet, plus de trois mois avant l'embauche, d'un licenciement ou d'une rupture conventionnelle ou les emplois libérés suite au départ d'un salarié. Sans embauche prévue nous ne pouvons donc pas y prétendre.

Élection du CA

Administrateurs sortants

1. Angélique TAVERNIER : individuelle

Administrateurs en cours de mandat

Pour encore 1 an

1. Antoine CASSARD LAFON : représentant du GRAINE Ile de France
2. Sophie DESCARPENTRIES : représentante du GRAINE Pays de la Loire
3. Bruno LORIOT : individuel
4. Pascal PLUMET : représentant du GRAINE Lorraine du Grand-Est

Pour encore 2 ans

1. Célia BERLIZOT : représentante l'association Au fil des Séounes (Aquitaine).
2. Philippe BOULOGNE : représentant l'association En savoir plus (Picardie).
3. Franck GINISTY : représentant de l'association Les Hommes Fourmillent (Normandie).

Administrateurs candidats

1. Angélique TAVERNIER : individuelle
2. Géraldine COUTEAU : individuelle
3. Juliette Berger : représentante du REE Auvergne

Il est rappelé que nous avons mis en place un système d'observation au sein du CA. Les adhérents qui s'interrogent sur leur implication dans les instances décisionnels du REN peuvent pendant un an suivre et assister aux échanges en tant qu'observateurs.

LISTE DES PARTICIPANTS

Sylvie Alline	
Raymond Asté	Au Fil des Séounes
Brahim Bahri	Commissaire aux Comptes
Aurélia Belin	
Jean-Paul Biessy	La Bise du Connest
Olivier Blanc	REN
Fabien Bonnissol	FNE Loire
Philippe Boulogne	En Savoir Plus - GRAINE Pays du Nord
Jean Burger	
Antoine Cassard-Lafon	GRAINE IDF
Sandrine Cendrier	REEL 48
Fabienne Chadenier	REN
Sandrine Chalvet	
Kévin Conilh	
Bertrand Cusson	
Sophie Descarpentries	GRAINE PDL / REN
Marine Ferragut	REN
Didier Gérard	GRAINE PDL
Franck Ginisty	Les Hommes Fourmillent
Lydie Gitton	
Maëlle Guéroult	Sors de ta Boîte
Anne-Sophie Hervy	REN
Juliane Huber	
Valentin Labelle	
Isabelle Lépeule	GRAINE BFC
Bruno Lorient	REN
Agnès Perreau	REN
Philippe Pereira	TSARAP
Pascal Plumet	GRAINE Lorraine du Grand Est
Damien Rabourdin	Le Loubatas
Barbara Robin	GRAINE Champagne-Ardenne
Thomas Séchet	
Thomas Sigognault	REN
Catherine Stoven	REN
Valérie Suter	Madeleine Environnement
Angélique Tavernier	
Frédéric Villaumé	GRAINE ARA
Maurice Wellhoff	Le Loubatas