

Édition mai 2020



# ÉTAT DES LIEUX

## de l'éducation à l'environnement en France



sensibilisation

information coopération

MISSIONS

accompagnement

participation

formation

savoir-faire

savoir-être savoir

COMPÉTENCES

savoir-devenir

savoir vivre ensemble

### ÉDUIQUER À L'ENVIRONNEMENT



déchets santé-environnement climat  
 mobilité  
 faune milieux biodiversité énergie économie circulaire  
 flore  
 agriculture THÉMATIQUES air  
 alimentation consommation  
 patrimoine naturel eau bruit  
 historique et culturel risques majeurs  
 solidarité internationale



RÉSEAU ÉCOLE ET NATURE

Le réseau national d'éducation à l'environnement et au développement durable

Pour comprendre le monde, agir et vivre ensemble

*L'éducation à l'environnement est indispensable pour accompagner la transition écologique et solidaire !*

## \* ÉDITO

L'éducation à l'environnement contribue à la prise de conscience de l'urgence à respecter et à préserver notre environnement. D'une part, elle initie des savoirs, des savoir-être, des savoir-faire, des savoir-devenir transposables facilement. D'autre part, elle vise l'épanouissement de l'individu dans sa relation à lui-même, aux autres et au monde. Elle amène à penser un monde plus juste, à nous réconcilier avec la nature, à vivre ensemble.

Partant de ces principes et du postulat qu'un changement de société et de culture pour un monde plus équitable, plus écologique, plus solidaire et plus responsable passe forcément par l'éducation, la sensibilisation, l'information, la formation et l'accompagnement, le Réseau Ecole et Nature (REN), réseau national d'éducation à l'environnement, dresse dans ce document un panorama des réseaux et structures d'éducation à l'environnement en France, avec un focus sur les associations et les actions autour de la biodiversité.\*

Les acteurs de l'éducation à l'environnement se forment et innovent constamment pour répondre aux urgences climatiques, écologiques et sociales. Face à ces enjeux, nous sommes plus qu'interrogatifs aujourd'hui sur les choix des pouvoirs publics quant au soutien et aux moyens dédiés à l'éducation à l'environnement.

\* Les données présentées sont principalement issues du « Tableau de Bord de l'éducation à l'environnement et au développement durable (EEDD) ». Elles ont été renseignées pour l'année 2018 par 79 structures sur plus de 10 000 interventions réalisées dans 7 régions en France. La lecture des informations présentées est donc à remettre en perspective par rapport à cet échantillon.



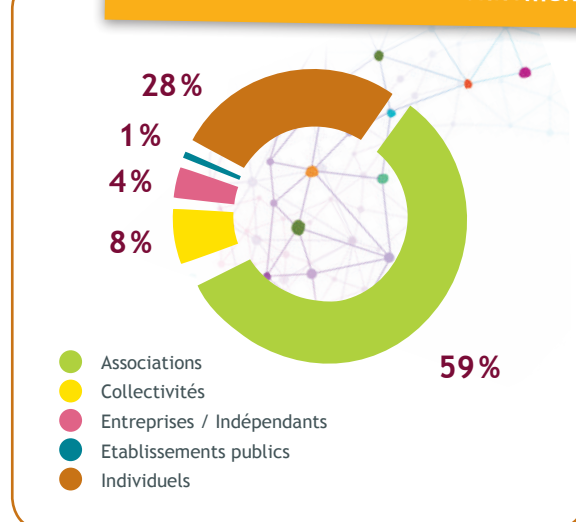
## \* L'éducation à l'environnement au plus proche de vous : les acteurs de terrain structurés en réseaux

Depuis les années 1970, les acteurs de l'éducation à l'environnement dans les territoires se sont structurés en réseau pour répondre à leurs besoins d'échanges, de mutualisation et d'actions collectives.

Aujourd'hui, toutes les régions et de nombreux départements connaissent une dynamique de réseau. Au total, 28 réseaux territoriaux et thématiques adhèrent au Réseau Ecole et Nature. Actifs et ouverts, organisés sous forme associative, ils mettent en lien plusieurs centaines d'acteurs de l'environnement et de l'éducation de tous statuts : associations, collectivités, établissements publics, entreprises, éducateurs, enseignants...

Forts de nombreux partenariats avec les acteurs institutionnels et privés, ils sont ancrés dans les territoires où ils déclinent le « faire-ensemble » au quotidien.

Typologie des adhérents des réseaux d'éducation à l'environnement



Source : Réseaux territoriaux d'EEDD, année 2019.



## CHIFFRES CLÉS

33%  
3% 20% 40%  
5%

Les réseaux territoriaux d'éducation à l'environnement, ce sont ensemble :

+ de  
**2 000**  
adhérents

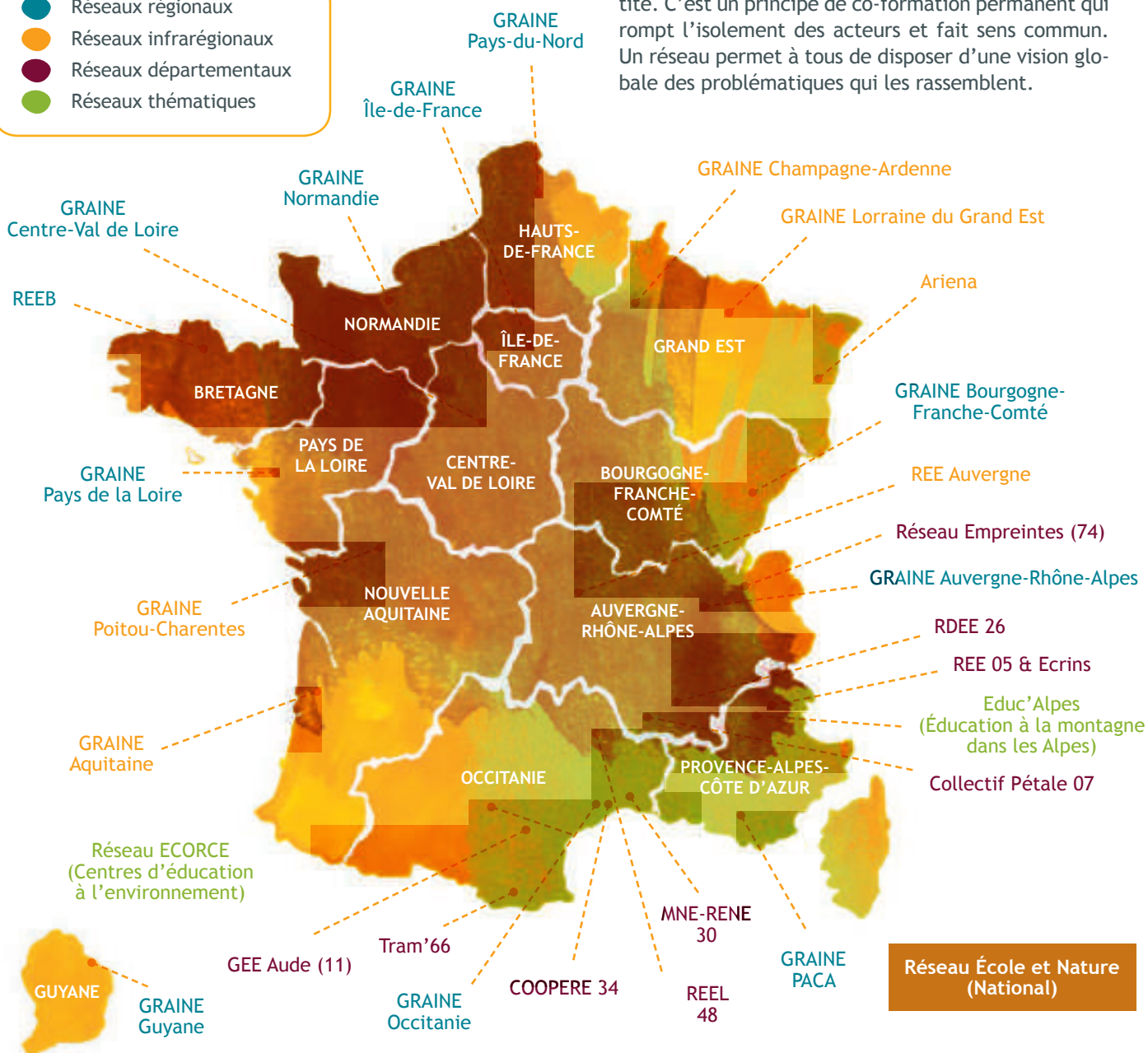
dont + de  
**1 500**  
adhérents  
personnes morales

et **600**  
adhérents  
personnes physiques

En comptant tous les adhérents des structures membres des réseaux territoriaux d'éducation à l'environnement, le nombre de personnes morales et physiques qui soutiennent les questions d'éducation à l'environnement par leur adhésion, ou plus concrètement par leur implication dans les actions, s'élèvent

à plus de **2 millions !**

- Réseaux régionaux
- Réseaux infrarégionaux
- Réseaux départementaux
- Réseaux thématiques



## Connaissez-vous les réseaux d'éducation à l'environnement ?

Les réseaux d'éducation à l'environnement se caractérisent par leur fonctionnement horizontal, une structuration sans hiérarchie entre leurs membres. Ce sont des espaces d'échange, de partage, de mutualisation, d'expérimentation, dans une démarche conviviale, coopérative et participative. Chacun est partie prenante. Être dans un réseau, ce n'est pas se fondre dans un groupe mais affirmer et partager son identité. C'est un principe de co-formation permanent qui rompt l'isolement des acteurs et fait sens commun. Un réseau permet à tous de disposer d'une vision globale des problématiques qui les rassemblent.



## Les associations d'éducation à l'environnement

### \* Acteurs de terrain incontournables

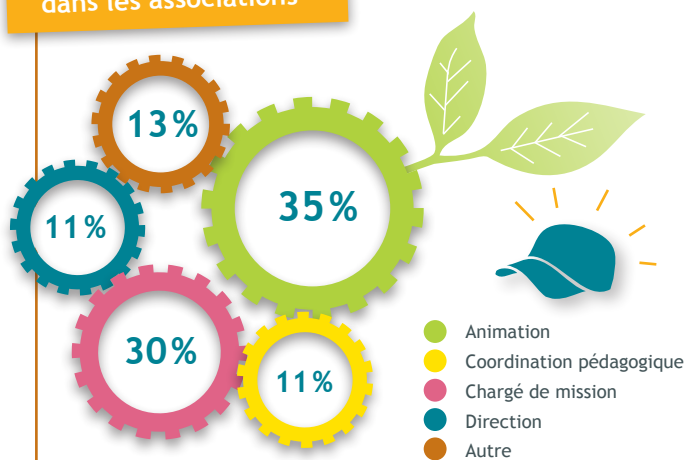
Depuis ses débuts, l'éducation à l'environnement a connu une évolution importante tant en nombre d'emplois qu'en termes de diversification des pratiques et des métiers concernés. L'animation de terrain reste au cœur de l'éducation à l'environnement, mais les missions sont aujourd'hui plus variées et multiples : informer, sensibiliser, accompagner, former, en favorisant la participation et la coopération.

Les associations d'éducation à l'environnement œuvrent au quotidien sur le terrain, partout en France. Pour certaines, l'éducation à l'environnement est leur mission principale, d'autres l'ont développée de façon complémentaire à leur activité principale (associations de protection de la nature et de l'environnement, d'éducation populaire...).

Elles peuvent s'appuyer sur des professionnels expérimentés et des bénévoles engagés.

Un haut niveau de formation initiale dans le secteur associatif témoigne du choix des salariés de mettre leur parcours au service de l'intérêt général, avec une polyvalence nécessaire dans ce type de structures.

#### Fonction des salariés dans les associations



#### PAS DE TRANSITION ÉCOLOGIQUE ET SOLIDAIRE SANS ÉDUCATION !

Les thématiques abordées par les structures d'éducation à l'environnement sont étroitement liées aux enjeux environnementaux et climatiques actuels. Les associations œuvrent au quotidien pour l'intérêt général, en faveur du bien commun que représente notre planète.

Au regard de l'ampleur des enjeux, la question du niveau des financements publics en soutien aux associations d'éducation à l'environnement se pose. Ainsi, face à l'urgence d'agir, plus de moyens alloués permettraient de développer davantage l'éducation à l'environnement et de pérenniser ses actions.

#### CHIFFRES CLÉS

3% 40%  
20% 5%



#### L'ÉDUCATION À L'ENVIRONNEMENT, UN SECTEUR PROFESSIONNEL STRUCTURÉ AVEC UNE PÉRENNITÉ DES POSTES

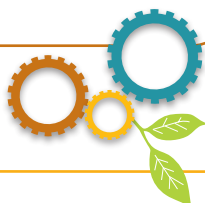
Les emplois dans les associations d'éducation à l'environnement se caractérisent par :

##### Des équipes dédiées aux actions concrètes

**3** salariés sur **4** ont des fonctions de

**production**

(animation et réalisation d'outils pédagogiques, coordination de projet, etc.)



##### Des éducateurs à l'environnement expérimentés

**+ de la moitié** des éducateurs à l'environnement ont au moins

**6 ans** d'expérience,

**1/3** ont même

**9 ans** d'expérience **OU +**

##### Un haut niveau de formation initiale

**+ de la moitié** des salariés ont un diplôme équivalent à un

**Bac + 3** **OU +**

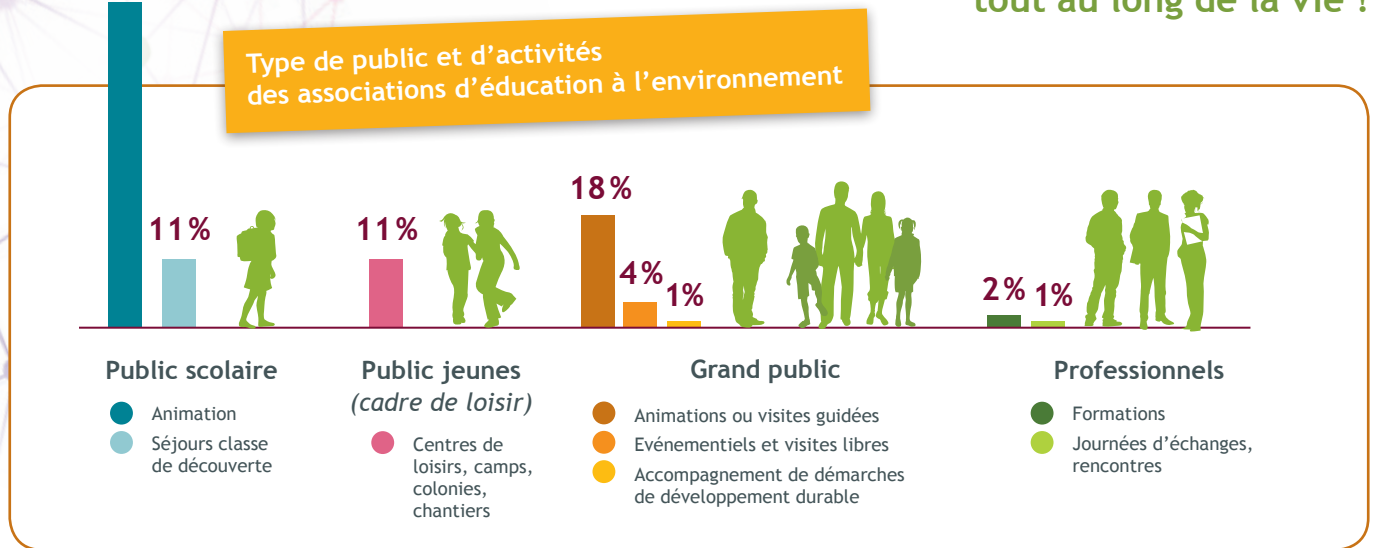


##### Une majorité de contrats en CDI

**8** salariés sur **10** sont en **CDI**

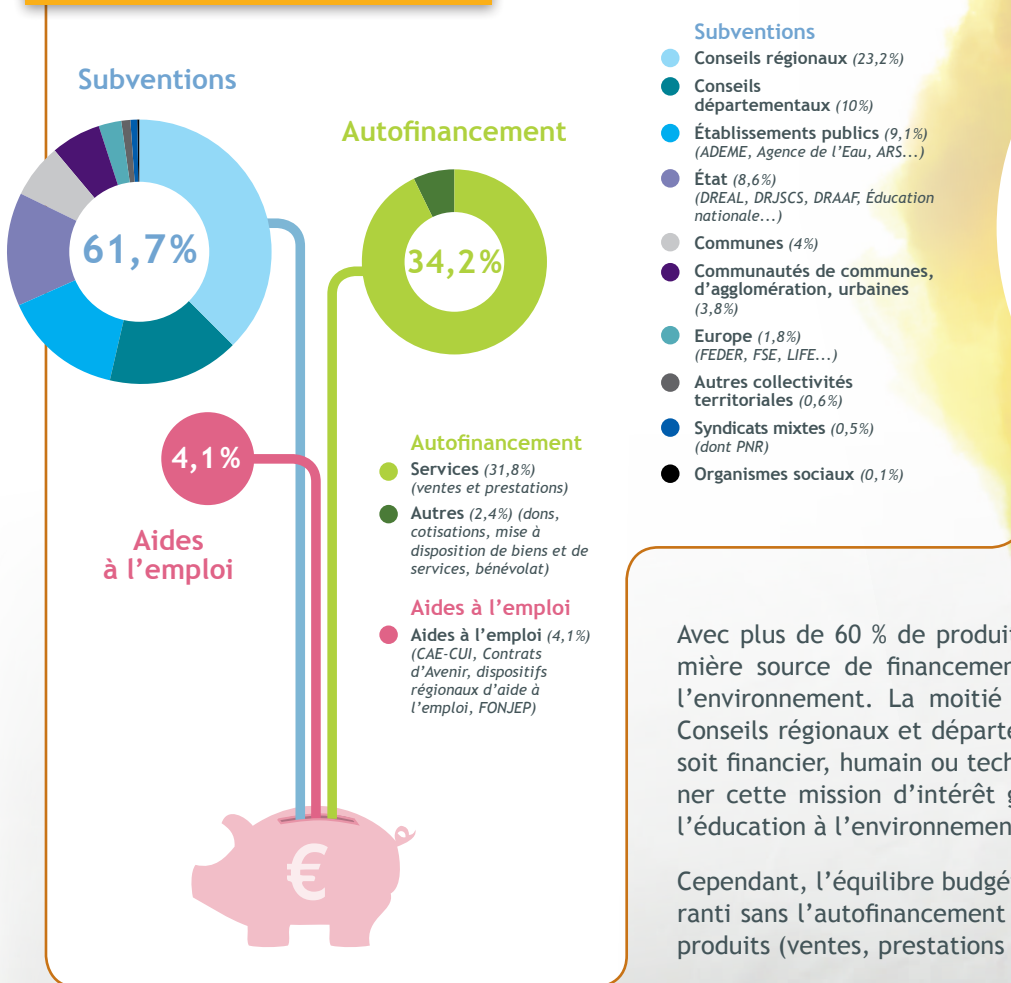


✳ Une multitude d'activités, pour une éducation à l'environnement pour tous, tout au long de la vie !



Le public enfance/jeunesse représente le cœur historique de l'éducation à l'environnement. Plus de la moitié des interventions des structures d'éducation à l'environnement se déroulent dans le cadre scolaire. Néanmoins, de nombreuses interventions s'adressent tout autant aux adultes et familles, dans un contexte de loisirs (sorties « nature », événementiels...) ou professionnel (formations, journées d'échange...).

**Financement de l'éducation à l'environnement en 2018**



**Des partenariats essentiels pour l'éducation à l'environnement**

Avec plus de 60 % de produits, les subventions restent la première source de financement des associations d'éducation à l'environnement. La moitié des subventions proviennent des Conseils régionaux et départementaux. Le soutien public, qu'il soit financier, humain ou technique, est indispensable pour mener cette mission d'intérêt général et d'utilité sociale qu'est l'éducation à l'environnement.

Cependant, l'équilibre budgétaire des associations n'est pas garanti sans l'autofinancement qui représente plus d'un tiers des produits (ventes, prestations de service, dons, cotisations...).





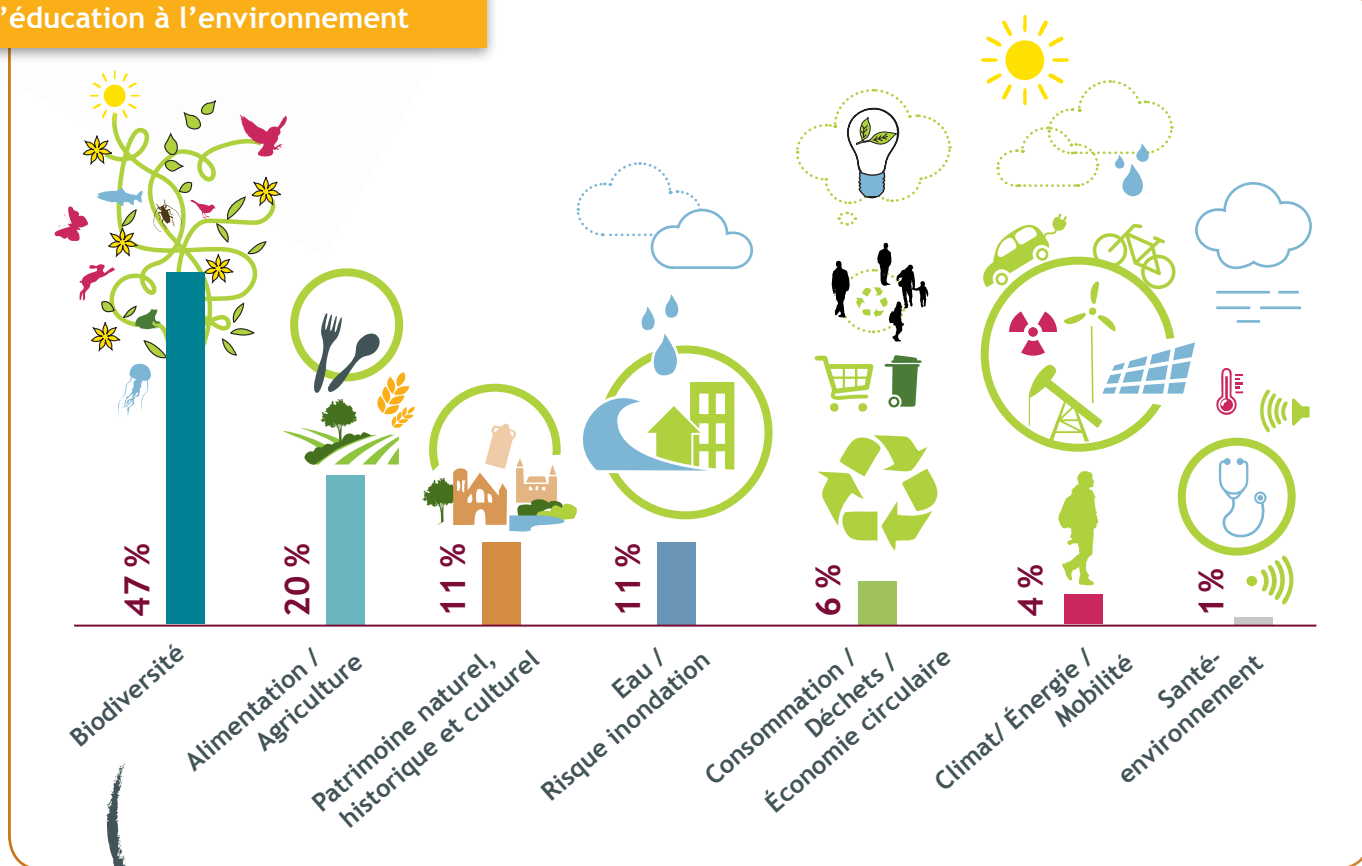
## Animations Biodiversité

### \* La biodiversité au cœur des animations d'éducation à l'environnement

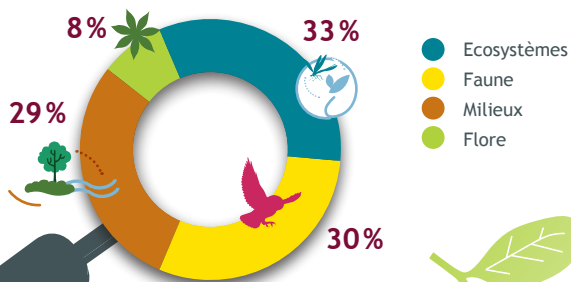
Avec près de la moitié des animations, la biodiversité est une entrée thématique clé pour l'éducation à l'environnement.

L'éducation à la nature et à la biodiversité contribue à la prise de conscience de l'importance de nos écosystèmes, de respecter et de préserver notre environnement. Elle initie des savoir-être et des savoir-faire pour donner à chacun des clés pour agir.

#### Thèmes principaux des animations d'éducation à l'environnement



#### Répartition par thème des personnes sensibilisées à la biodiversité



L'éducation à l'environnement s'inscrit dans une approche transversale. Même s'il y a une thématique principale qui guide l'intervention, une multitude de thèmes peuvent être abordés car tout est lié : on peut évoquer le climat et l'eau lors d'animations sur la biodiversité, la consommation et l'alimentation en abordant la santé-environnement ou encore la biodiversité lors d'animations sur la consommation ou l'agriculture.

Au travers des différentes thématiques des animations et activités proposées par les structures d'éducation à l'environnement, l'ensemble des 17 Objectifs de Développement Durable sont abordés de manière intégrée et transversale.

3%  
20%  
40%  
5%  
33%

## CHIFFRES CLÉS

**L'ÉDUCATION À LA BIODIVERSITÉ NE SE LIMITE PAS AUX ENFANTS ET JEUNES, ELLE S'ADRESSE À TOUS, TOUT AU LONG DE LA VIE.**



**2/3** des animations biodiversité sont réalisées auprès **d'enfants et de jeunes** dans le cadre scolaire ou de loisir



**1/3** des personnes sensibilisées aux questions de la biodiversité sont **des adultes ou familles**



## DES ANIMATIONS DANS LA NATURE POUR CRÉER DU LIEN VITAL

L'éducation à l'environnement part du terrain ! Près de 9 animations sur 10 autour de la biodiversité se déroulent à l'extérieur, sur le terrain, au plus proche de la nature. C'est le meilleur endroit pour observer, toucher, sentir, s'amuser, écouter, s'émerveiller et créer du lien avec le vivant. Globalement, le dehors est un lieu d'apprentissage privilégié pour toutes les thématiques abordées par l'éducation à l'environnement : **75 % de l'ensemble des activités d'éducation à l'environnement se déroulent à l'extérieur.** Des études scientifiques montrent que le contact avec la nature favorise considérablement le maintien de notre santé physique et mentale. Sortons plus, la nature nous fait du bien ! Pour en savoir plus, informez-vous sur le syndrome de manque de nature.

➤ <http://reseaucoleetnature.org/fiche-ressource/le-syndrome-du-manque-de-nature-10-07-2013.html>

AMENER DES ÉLÈVES À LA DÉCOUVERTE DE LEUR ENVIRONNEMENT PROCHE : L'EXEMPLE DU CASTOR AU BORD DE LA LOIRE



“ Faire découvrir une espèce emblématique crépusculaire et nocturne à des scolaires n'est pas simple. Fort heureusement, le castor d'Europe est un animal pas très discret et sa présence est vite repérable sur le bord de Loire : crayons de bois taillés, empreintes de pattes ou forte odeur de castoréum plongent les enfants dans la vie nocturne de cet animal caractéristique. Symbole d'une réintroduction réussie, la présence du castor est signe d'un milieu en bonne santé. La découverte de la biodiversité ligérienne est une thématique incontournable pour les cycles 3 que nous accueillons en classe de découverte. Parler d'un animal sans le voir n'est pas chose facile, même si ses traces sont présentes. Se mettre à l'affût à la tombée de la nuit et attendre sa venue suscite une excitation forte et si la famille castor nous le permet, les enfants pourront l'observer pendant de longues minutes. La découverte et l'observation sur le terrain restent le meilleur moyen de susciter l'émotion et de créer un lien affectif avec un animal et son milieu. ”

Julien GUILLEMART  
Maison de la Loire du Loir-et-Cher (41)

\* Sensibiliser à la biodiversité : parole aux éducateurs à l'environnement !

INTERROGER NOTRE RELATION À LA BIODIVERSITÉ PAR LE JEU DE RÔLE



“ « 9 m<sup>2</sup> de terre à inventer » est un jeu, un stand et une animation pour interroger les participants sur leur rapport à la biodiversité et notamment leur tolérance aux espèces animales. Sous la forme d'un jeu de rôle, il s'agit de résoudre un équilibre entre des tolérances individuelles à certaines espèces et de les confronter en groupe. Des événements viennent bousculer les équilibres et animer les discussions. Un animateur anime ces échanges et distille des messages : l'importance de la connaissance et de la recherche sur les espèces, de leur mode de vie... Le but de l'animation est d'inviter au dialogue et de voir la tolérance aux espèces comme une question collective et pas uniquement comme une question individuelle. Cette action est menée par la Bêta-Pi et le CPIE Gâtine Poitevine, avec le soutien de la fondation LISEA Biodiversité. Pour en savoir plus : ”

➤ <https://www.9m2jeubiodiversite.org>

Kim DELAGARDE  
La Bêta-Pi (79)



## \* Un outil au service de l'état des lieux de l'éducation à l'environnement en France

Les données présentées dans cet état des lieux sont issues du « Tableau de Bord de l'éducation à l'environnement et au développement durable (EEDD) ». C'est une base de données partagée en ligne mesurant les activités d'éducation à l'environnement réalisées par les adhérents des réseaux territoriaux participants. Cette dynamique collective est portée à l'échelle nationale par le Réseau Ecole et Nature, le réseau national d'éducation à l'environnement.

### Quelles sont les fonctions du Tableau de Bord ?

- 1 Un outil de gestion en ligne permettant la réalisation du rapport d'activité et la capitalisation des actions d'éducation à l'environnement des structures utilisatrices.
- 2 Un outil d'observation basé sur un système d'information partagé, rendant lisible le secteur d'activité de l'éducation à l'environnement pour le faire reconnaître.
- 3 Un outil d'aide à la décision contribuant aux orientations régionales et nationales en matière d'éducation à l'environnement.

### Un outil en évolution

En 2020, l'outil en ligne va faire peau neuve pour plus d'ergonomie : une nouvelle interface pour saisir et valoriser les données en direct, avec une cartographie des animations pour chaque structure utilisatrice et réseau participant. Le lancement du nouvel outil est prévu pour le millésime 2021.

## Le Tableau de Bord véritable observatoire de l'éducation à l'environnement



### Envie de participer à l'état des lieux de l'éducation à l'environnement en France ?

Si vous souhaitez rejoindre ou soutenir la dynamique Tableau de Bord, prenez contact avec votre réseau régional d'éducation à l'environnement ou adressez-vous directement au Réseau Ecole et Nature.

### Liste des réseaux territoriaux d'éducation à l'environnement en France :

➤ <http://reseauecoleetnature.org/qui-sommes-nous/un-r-seau-des-reseaux.html>

### Réseau Ecole et Nature :

Tél. : 09 82 56 39 51

[juliane.huber@ecole-et-nature.org](mailto:juliane.huber@ecole-et-nature.org)

➤ [reseauecoleetnature.org](http://reseauecoleetnature.org)



### Porteur du projet national



Le réseau national d'éducation à l'environnement et au développement durable

Pour comprendre le monde, agir et vivre ensemble

### Projet soutenu par



Mai 2020 - Réseau Ecole et Nature

Conception graphique : [www.coquelicots.fr](http://www.coquelicots.fr)

Crédits photos : Charente Nature, Elodie Terry, Ferme d'Écancourt, GRAINE Normandie, GRAINE Centre-Val de Loire, La Bêta-Pi, Maison de la Loire du Loir-et-Cher, REN. Source des données : « Tableau de Bord de l'EEDD ». Données récoltées auprès d'un échantillon de 79 structures d'éducation à l'environnement sur 10 861 animations - année 2018.

### Les réseaux d'EEDD participants au Tableau de Bord

