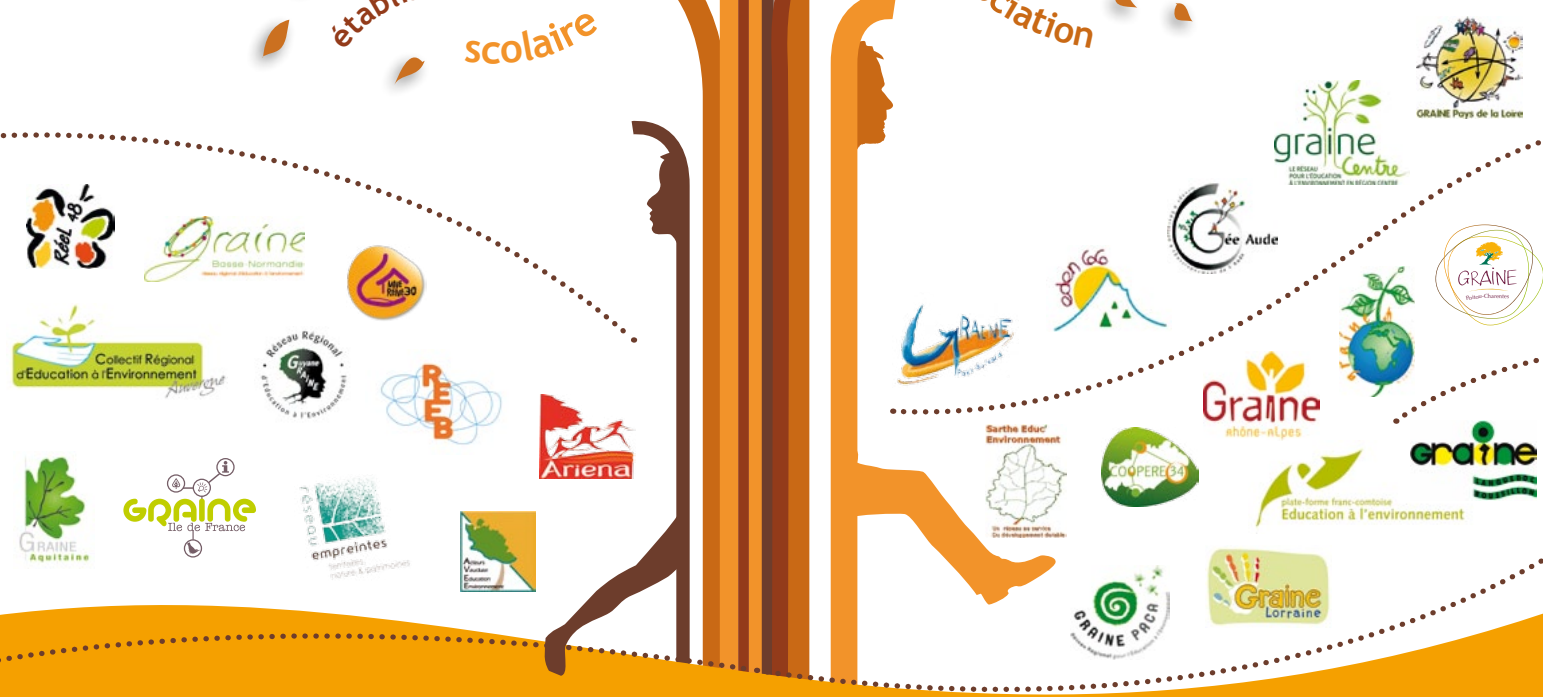




# PAYSAGE DES RÉSEAUX TERRITORIAUX D'ÉDUCATION À L'ENVIRONNEMENT

démocratie  
enseignant  
échange  
réseau  
thématique  
État  
accompagnement  
éducateur  
rencontre  
acteur engagé  
association  
scolaire  
établissement  
pédagogique  
ressource  
collectivité  
communication  
formation  
entreprise



Pour comprendre le monde,  
agir et vivre ensemble

Édition 2012

## Introduction

**A**fin de faciliter la mutualisation de leur expérience, de renforcer leur identité commune et leur lisibilité vis-à-vis de leurs partenaires, **les réseaux territoriaux d'éducation à l'environnement**, ont souhaité produire un nouveau panorama commun de leurs activités.

Le Réseau Ecole et Nature s'est chargé de la coordination nationale de ce document. **Suite à la première édition en 2007, cette deuxième édition met en lumière les actions 2010 menées sur les territoires.**

Ce document retrace les grandes lignes de l'EEDD\* d'aujourd'hui ; son histoire, son action, ses moyens.

Ce document se présente en trois parties :

- Une première partie, pour faire le point sur l'EEDD et son contexte global.
- Une seconde partie pour illustrer les projets portés sur les territoires, par ces réseaux territoriaux d'EE.
- Une troisième partie pour les moyens alloués à ces projets.

Les dernières pages, vous permettront de retrouver les contacts de tous les réseaux territoriaux d'EE en France.

\* Education à l'Environnement vers un Développement Durable

## Sommaire

<b>Première partie : l'EEDD aujourd'hui</b> .....	p. 4
<b>Deuxième partie : L'activité des réseaux EE</b> .....	p. 8
➔ Mettre en relation.....	p. 8
➔ Des savoir-faire : concevoir, diffuser, mutualiser les ressources.....	p. 10
➔ Porter la parole des acteurs, rendre lisible.....	p. 13
➔ Favoriser l'innovation et les initiatives.....	p. 15
<b>Troisième partie : Pages financières</b> .....	p. 17
<b>Lexique</b> .....	p. 20
<b>Annuaire des réseaux territoriaux d'EE</b> .....	p. 21

## Première partie • L'EEDD aujourd'hui

### L'EEDD

Aujourd'hui, l'éducation à la nature et à l'environnement et au développement durable partout, pour toutes et tous et tout au long de la vie, c'est un ensemble de praticiens engagés et mobilisés au sein de différentes sphères d'acteurs : services de l'Etat, collectivités territoriales, entreprises et société civile. C'est un champ d'activité qui se dote d'une véritable filière professionnelle. C'est une mouvance qui manifeste la volonté de s'inscrire dans le débat social et politique et de **mettre en œuvre une politique d'éducation à la nature, à l'environnement et au développement durable à chaque échelle territoriale.**

#### Historique et évolution d'un concept : de l'animation nature à l'EE, puis l'EEDD et même l'EDD

Si elle est considérée comme un champ correspondant à un nouveau métier, l'EEDD a pourtant déjà une histoire. Une histoire en plusieurs étapes dont chaque décennie, loin d'effacer la précédente, l'enrichit de nouvelles pratiques et problématiques, de nouveaux acteurs et enjeux.

L'animation nature alliant à la fois éducation par et pour l'environnement, est apparue dans les années 1960, menée par des passionnés bénévoles. Les premiers professionnels apparaissent dans les années 1970 et 1980. L'éducation « par » et l'éducation « pour » la nature vont se rejoindre : les activités et moyens pédagogiques se diversifient. Dans les années 1990 le « développement durable » confirme l'importance des notions d'éco-citoyenneté et de démocratie participative. Se développe une éducation relative à l'environnement qui attache autant d'importance à l'environnement sociétal que naturel. L'animation comprend clairement une dimension culturelle : l'environnement n'est pas compris comme la simple relation de l'homme à la nature, mais comme le rapport qu'il a avec le milieu dans lequel il vit, qu'il soit naturel, construit ou à construire.

En 1983, le Réseau Ecole et Nature se crée à partir d'une volonté d'échange et de partage d'enseignants et d'animateurs qui pratiquent avec leurs classes et leurs groupes une éducation à la nature et à l'environnement. Dans le même temps, des réseaux d'éducation à l'environnement naissent, à des échelles régionales ou départementales, avec la volonté de mutualiser, mettre en commun, permettre à leurs membres de produire et réfléchir ensemble. Dès les années 70, on passe peu à peu de la notion de nature à celle d'environnement, de celle d'animation à celle d'éducation. Pendant 7 ans, le réseau a fonctionné et produit sans avoir d'existence formelle. Ecole et Nature était une association de fait qui a déposé ses statuts en 1990.



L'environnement, le cadre de vie est perçu par les éducateurs à l'environnement comme un objet d'étude, comme un ensemble de problématiques à résoudre, comme un patrimoine à préserver ou encore comme un moyen éducatif, prompt à épanouir l'individu. Les objectifs, les façons de faire, les acteurs se diversifient à vitesse galopante. Les praticiens se rapprochent maintenant de l'éducation au sens large et s'intéressent autant à l'être humain et à l'organisation de la société qu'à l'environnement naturel et physique.

#### L'éducation à l'environnement s'organise

Animateurs, enseignants, formateurs, praticiens de tout ordre, structures associatives d'EE et autres personnes morales peuvent se retrouver au sein de réseaux départementaux, régionaux, ou nationaux pour échanger sur leurs pratiques, mutualiser des ressources, construire ensemble des projets.

En lien avec les premières assises nationales de l'éducation à l'environnement qui se sont tenues en 2000, se crée le Collectif Français pour l'Education à l'Environnement (CFEE qui deviendra CFEEDD). Il réunit une trentaine d'organisations nationales, à ce jour, issues de la société civile et cherche à constituer une force de propositions et à développer des réflexions, actions et orientations politiques visant le développement de l'EEDD en France. Puis suite aux 2<sup>èmes</sup> assises nationales, précédées de 65 assises de territoires, et de l'appel de Caen en 2009, c'est l'Espace National de Concertation (ENC) qui voit le jour. Dans les territoires, des plates-formes ou espaces de concertation, destinés à réunir l'ensemble des parties prenantes pour que des politiques locales d'éducation à l'environnement se consolident.

Des circulaires de l'Education nationale visent à généraliser l'EEDD (2004) puis l'EDD (2007), puis c'est la transversalité et l'interdisciplinarité qui sont réaffirmées (2011). En 2005, la Charte de l'environnement fait état dans son article 8, de l'importance d'éduquer et de former à l'environnement. En 2006, l'Union européenne adopte une nouvelle stratégie de développement durable qui inscrit l'éducation et la formation dans les enjeux transversaux. Les Nations Unies lancent le programme international de la Décennie pour l'éducation vers un développement du-

table (2005-2014) et confie l'animation à l'UNESCO. Cette éducation qui s'institutionnalise, c'est une réussite pour les acteurs de terrain et pour les réseaux qui ont œuvré pour la généralisation de l'éducation à l'environnement. C'est aussi une nouvelle logique d'acteurs qui se met en place et qui change la donne. Le monde associatif, par ailleurs mis en péril par la baisse des aides publiques doit ainsi apprendre à agir avec des autorités publiques et des entreprises, qui se sont appropriées une partie de sa culture. En même temps, le recours à la commande publique au moyen d'appels d'offres dans le domaine de l'éducation à l'environnement est de plus en plus fréquent, alors que le régime des conventions de subvention entre associations et collectivités publiques diminue. Des associations et réseaux d'éducation à l'environnement, conscients des enjeux pour la reconnaissance des projets d'EEDD, s'impliquent et travaillent à la consolidation des partenariats et affirment que l'EEDD n'est pas une marchandise, mais bien un moyen privilégié que porte la société, pour participer à la résolution des crises écologiques et sociales.

#### Les associations piliers de l'EEDD

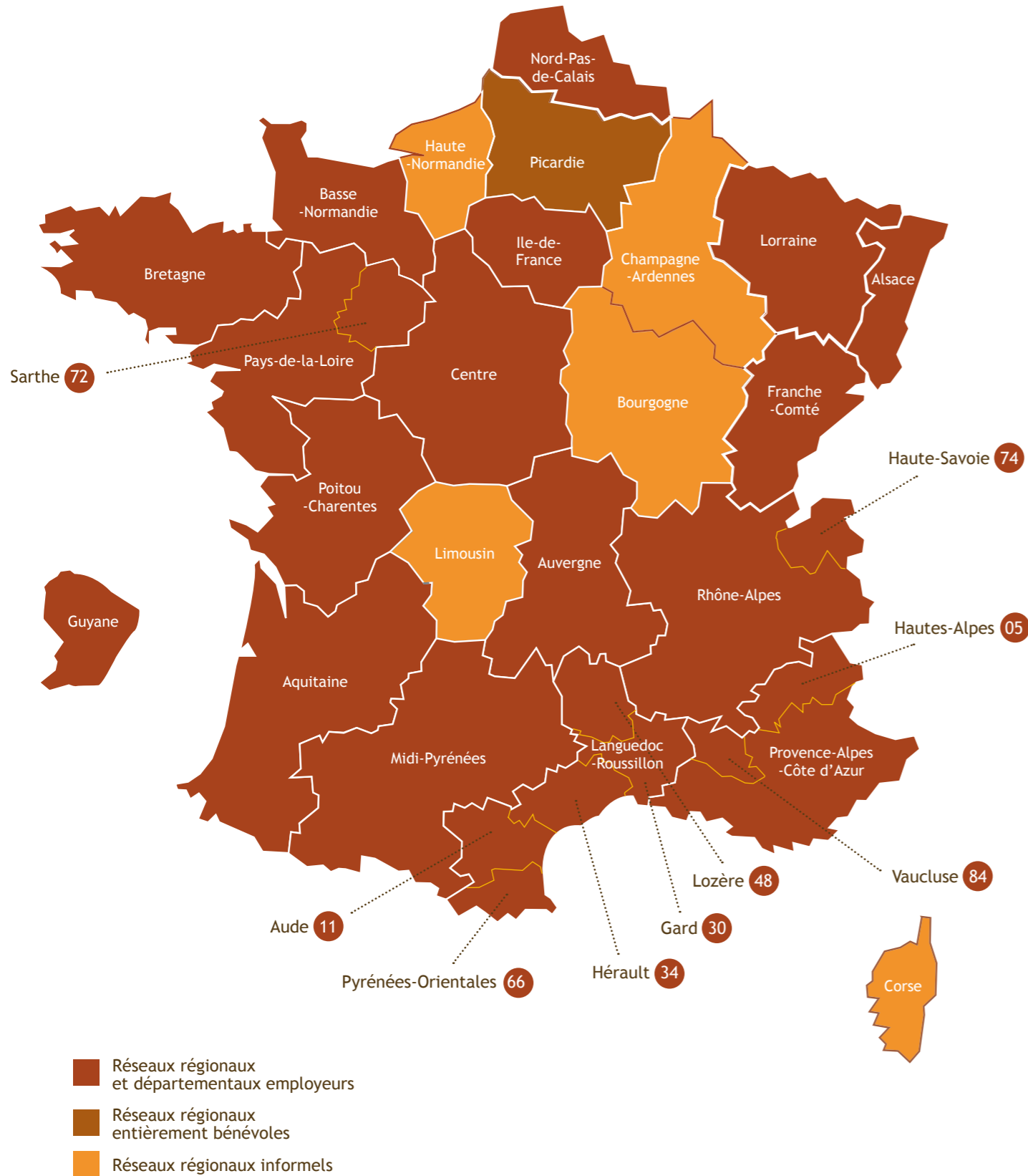
Les associations constituent l'un des piliers de l'éducation à l'environnement en France. Le choix même du statut associatif reflète les valeurs de ces acteurs pour qui l'éducation à l'environnement n'est pas une activité à but lucratif mais bel et bien d'intérêt général, d'utilité sociale. Au fil du temps, elles se sont regroupées et mises en réseau et partagent, pour nombre d'entre elles, une culture commune qui les amène à participer activement à la vie quotidienne et à leur échelle à la reconnaissance de l'éducation à l'environnement.

#### Les Réseaux territoriaux d'EEDD

La mise en réseau des acteurs de l'EEDD a été lancée dans les années 1980.

Aujourd'hui, 27 réseaux territoriaux actifs et ouverts, **organisés sous forme associative**, mettent en lien plusieurs centaines d'acteurs de l'environnement et de l'éducation de toutes origines (associations, collectivités, établissements publics, entreprises, éducateurs, enseignants).

# Les réseaux territoriaux d'EEDD



## Structuration et fonctionnement des réseaux territoriaux d'EEDD

L'usage est bien de « faire ensemble » dans les réseaux, mais il n'y a pas pour autant de lien fédératif entre ces échelles de réseaux. Si la quasi-totalité des réseaux régionaux adhère à l'échelle nationale et les réseaux départementaux à l'échelle régionale, un fonctionnement « horizontal » et « participatif » permet à tout acteur de s'investir à l'échelle de territoire qui lui correspond. Tout acteur personne physique ou morale, peut donc participer aux projets ou aux instances décisionnelles du réseau départemental, régional ou national.

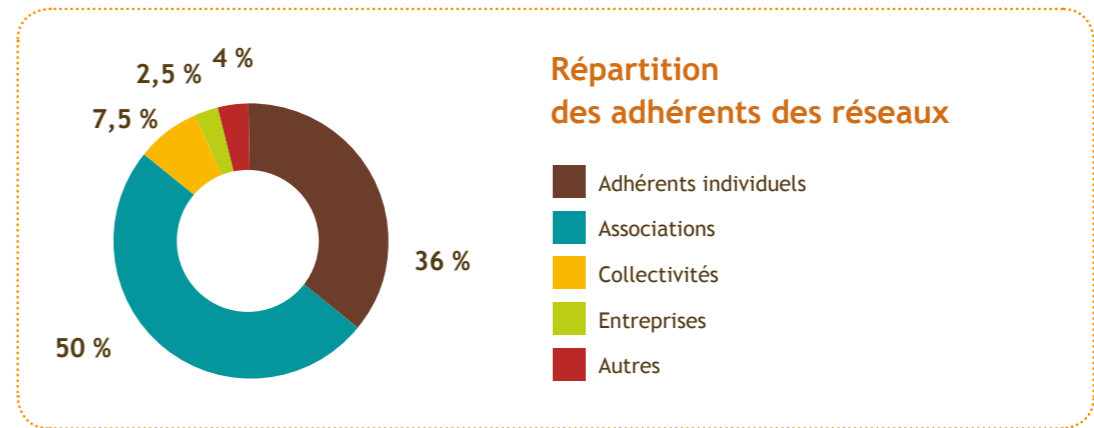
En interne de chacun des réseaux, cette culture se traduit par un fonctionnement le plus souvent en « commissions, comités de pilotage et groupes de travail » composés des membres du réseau. Ces commissions sont chargées de la conception et de la réalisation de projets sous la supervision du conseil d'administration, décisionnaire final, responsable légal et représentant des acteurs.

Ce système se caractérise donc par un équilibre dynamique et participatif, où chaque structure s'implique dans les projets correspondant à son échelle de territoire. Chacun de ces réseaux organise son action de sa propre manière.

## Typologie

### des réseaux d'EEDD en France

En 2010, les réseaux territoriaux comptent ensemble plus de 1300 adhérents personnes morales et 1000 adhérents individuels. Les adhérents « personnes morales » sont principalement des associations.



36 % adhérents individuels et 64 % d'adhérents personnes morales. Ces derniers se répartissent pour : 50 % sont des associations, 7,5 % sont des collectivités, 2,5 % sont des entreprises (pour la plupart des entreprises individuelles) et 4 % autres (il s'agit le plus souvent d'établissements scolaires, de Parcs Naturels Régionaux).

Une structure réseau, salariée en moyenne 6 salariés ; répartis entre un/une responsable/ Coordinateur(trice), des chargés de missions, parfois un/une chargé(e) de communication et dans les structures les plus importantes, une personne en charge de la comptabilité. 70 % ont l'agrément Jeunesse éducation populaire. 15 % ont un agrément de l'éducation nationale. 15 % sont reconnues d'Intérêt général.

## Deuxième partie

### • L'activité des réseaux d'EEDD

## Mettre en relation

Depuis l'origine, les réseaux territoriaux se donnent comme priorité la création de liens entre acteurs de l'EEDD quel que soit leur port d'attache (association, collectivité, service de l'Etat, entreprise, établissement scolaire...). Pour arriver à cette fin, les réseaux multiplient les situations d'échanges, les moyens de diffusion, les moments et outils accessibles à tous. Leur objectif, favoriser les échanges et la mutualisation des savoir-faire et des pratiques pédagogiques entre les acteurs de terrain. Ce sont plus de 60 rencontres annuelles d'une ou plusieurs journées, organisées par les réseaux territoriaux. Pour illustrer, voici quelques exemples de projets menés en 2010 :

### Se rencontrer et faire émerger



**Les RENCONTRES EUROPEENNES**  
Du 22 au 27 août 2010  
Pierrefontaine-les-Varans  
(25)

Les 23<sup>e</sup> rencontres Ecole et Nature, ouvertes à l'échelle européenne, sur le thème « Nature et cultures » ont été co-organisées avec la MFR La Roche du trésor et la Plate-forme franc-comtoise de l'EEDD. 30 bénévoles ont participé à l'accueil de 132 participants dont une dizaine de personnes venant de 7 pays européens autres que la France. Au-delà des objectifs habituels liés aux Rencontres Ecole et Nature, un des objectifs était de favoriser l'émergence d'un réseau européen d'EEDD. Deux productions sont issues de ce temps fort du réseau :

- des actes « *Nature et culture* »
- et un ouvrage « *Regards d'ici et d'ailleurs* ».

Dès la fin 2010, le GRAINE Pays de Loire se mobilisait et le groupe d'organisation commençait à planter le décor des rencontres nationales 2011 en pays de Loire « La cohérence, entre discours et pratiques ».



### De la dynamique de réseau naît la Plateforme Franche-Comté...

La dynamique des acteurs de l'éducation environnement était bien là, certains s'impliquant d'ailleurs beaucoup dans le réseau national mais aucun réseau régional n'avait été formalisé avant cette année 2010. Désormais, un ensemble de structures aux statuts variés (associations, collectivités, établissements publics...) ont un outil qui leur permet de communiquer plus facilement entre eux, de faire des propositions à tous les acteurs de la région et de communiquer aussi plus largement vers l'inter-régional et le national.

### Des réseaux locaux naissent

En Poitou-Charentes, c'est le GRAINE qui accompagne la structuration des réseaux locaux EEDD, sur le Pays de Marennes-Oleron et dans le Marais Poitevin. Il apporte à la fois appui méthodologique et expérience, aux acteurs de ces territoires, pour les accompagner dans leur structuration de réseaux naissants. Sur ces territoires, les acteurs réaffirment l'importance de la mutualisation et de la coopération à l'échelle locale.



### « Gée Aude Tour »



A l'occasion de ses 10 ans, le réseau départemental de l'Aude a lancé le « Gée Aude Tour » avec pour objectifs de :

- faire un état des lieux sur les besoins et les attentes des adhérents en matière d'EEDD,
- mieux cerner les enjeux des structures,
- avoir une vision globale du développement de l'EE dans l'Aude depuis 2000.

Une rencontre a été organisée avec chaque membre du réseau pour mettre à jour les informations concernant leur structure :

- quelles sont vos activités en matière d'EEDD aujourd'hui ?
- quelle est votre situation en terme d'emploi ?
- quels sont vos besoins et vos attentes actuellement en tant qu'acteur de l'EEDD sur votre territoire ?

Les résultats de ce « Gée Aude Tour » ont été présentés lors de la Journée Rencontre Réseau 2010 qui réunit l'ensemble des membres du réseau dans le but de créer du lien et des synergies.

### Printemps du GRAINE Midi-Pyrénées



La biodiversité... c'est le thème qui a été retenu pour le 2<sup>ème</sup> Printemps du GRAINE Midi-Pyrénées qui s'est déroulé du 19 au 21 mars 2010 aux Amis du Célé à Orniac (46).

Ce printemps du GRAINE proposait aux participants des ateliers d'immersion, de réflexion et d'échanges ainsi que des ateliers de terrain en pédagogie de projet.

Une première soirée pour s'immerger et se rencontrer, lors d'une activité de pleine nature en nocturne. Dès le lendemain, deux groupes se sont constitués sur les thématiques rivière/falaise et pelouses sèches. Une co-animation était proposée entre naturalistes et éducateurs à l'environnement sur chacun de ces groupes afin de croiser les regards. Ces 2 jours étaient ponctués de temps sur la réglementation, de temps de réflexion et d'échanges

sur l'éducation dans la nature (témoignage du groupe Sortir ! du Réseau Ecole et Nature) et sur l'éducation à l'environnement urbain. Une fois de plus ces quelques jours ont permis d'enrichir les approches éducatives des animateurs de nos réseaux.

### Plan Régional d'Action en Pays-de-Loire, des mises en œuvre concrètes



Résultat d'une concertation entre les réseaux régionaux œuvrant dans le domaine de l'eedd, le plan régional se décline en actions concrètes, répondant aux besoins des acteurs de l'éducation à l'environnement. Par exemple, un inventaire des sources de financements en EEDD est élaboré chaque année, recensant de manière exhaustive les financements des collectivités, de l'état, des établissements publics et donnant des pistes concrètes sur le mécénat.

### Le forum EEDD en Vaucluse



Plusieurs partenaires et des acteurs de terrain étaient en demande de ce type de manifestation : élus et techniciens des collectivités, qui sont en questionnement concernant la mise en œuvre de projets sur le développement durable sur leur territoire et au sein de la population.

Le forum était découpé en trois « quartiers », dans lesquels les exposants ont pu valoriser des expériences d'actions EEDD dans le cadre des projets en collectivité : par des témoignages, les outils pédagogiques utilisés, des animations...

Plus de 30 communes du Vaucluse étaient représentées, quelques intercommunalités également, ainsi que des acteurs des départements voisins. Des enseignants du primaire et du secondaire sont aussi venus rencontrer les exposants et prendre des contacts pour leurs projets scolaires. Une centaine de visiteurs auront profité de cet évènement pour échanger et s'informer.

## Des savoir-faire : Concevoir, diffuser, mutualiser les ressources

Depuis plus de 15 ans, les réseaux conçoivent et diffusent des ressources pédagogiques utiles aux praticiens de l'EEDD. La qualité de ces ressources s'appuie sur :

- des outils et méthodes pédagogiques conçus et actualisés par les praticiens de l'EEDD,
- des programmes de formation assurés par des réseaux de formateurs,
- des dispositifs d'échanges et de mutualisation,
- des partenariats techniques et financiers à différentes échelles territoriales.

### Participer à la reconnaissance de la filière professionnelle de l'EEDD

Le GRAINE Aquitaine a participé en 2010, au travail d'ingénierie de formation en vue de la mise en place d'un DEJEPS Animation socio-éducative ou culturelle, Mention : Développement de projets, territoires et réseaux, avec la spécialité Education à l'environnement vers un développement durable (DEJEPS - DPTR-EEDD 2011 - 2012).

Ce même réseau et d'autres structures (ARIENA, REN et CPIE Clermont Dômes), ont participé à la création du BPJEPS spécialité EEDD, (création en date du 21 juillet 2011, par arrêté ministériel). Un travail de plusieurs mois au sein du comité technique avec les partenaires sociaux et ministériels, puis une note d'opportunité, un référentiel professionnel et un référentiel de certification, un guide d'accompagnement, sont autant de travaux réalisés par les réseaux pour la reconnaissance de la filière professionnelle de l'EEDD.

### Des Centres de ressources



Mutualisation des acteurs de l'éducation à l'environnement et des outils. Demandes d'information du public et de conseils aux porteurs de projets concernant les acteurs de l'éducation à l'environnement, l'offre de formation et de stages, les ressources pédagogiques... Mise à jour des données, géo-localisation des acteurs, fonds documentaire, annuaires, guides de ressources, catalogues de formations, outils pédagogiques, etc. Autant de ressources disponibles au sein des réseaux.

Ce sont en tout 10 centres et/ou espaces de ressources accessibles à tous, gérés par des réseaux territoriaux d'EE :

Aquitaine, Bretagne, Centre, Languedoc-Roussillon, Pays-de-Loire, Poitou-Charentes, Gard, Midi-Pyrénées, Guyane, Ile-de-France, Lozère, Rhône-Alpes.

### Projet Repères DD Lorraine

Site internet collaboratif dédié à la valorisation et à la mutualisation des REssources Partagées en Éducation Relative à l'Environnement et à la Solidarité pour un Développement Durable, « REPERES DD » est une action partenariale, née de l'initiative du CRDP de Lorraine, de la Région Lorraine et du GRAINE Lorraine, qui rassemble institutions, collectivités et associations.

Le réseau GRAINE Lorraine est très impliqué depuis 2010 dans ce projet par sa participation au sein du Comité de Pilotage et du Comité Technique. Il est l'un des interlocuteurs des porteurs de ressources et agit principalement pour le secteur des acteurs et partenaires associatifs.

### Groupe SORTIR !

Le dehors, la nature comme lieu d'éducation disparaît des pratiques éducatives, disparaît des pratiques mêmes d'Éducation à l'Envi-

ronnement et au Développement Durable. La formidable richesse du dehors, de la nature pour l'éducation et le bonheur de l'individu doit à nouveau être affirmée, démontrée, portée, rendue lisible au plus grand nombre, à nos responsables politiques... et aux éducateurs, enseignants, animateurs ! Les pratiques d'éducation nature elles-mêmes, l'accès même au milieu, à l'espace, notre espace collectif sont menacés, en voie de disparition. C'est sur ces fronts-là aussi, qu'il faut s'organiser, résister, conquérir de nouveaux espaces. Aujourd'hui ce groupe, animé par le Réseau École et Nature, a pour objectifs de :

- Rendre visible, promouvoir l'éducation nature et le dehors, en valoriser la richesse pédagogique.
- Lutter pour la réouverture d'espaces de liberté pour pouvoir éduquer dans la nature : maintien des pratiques et de l'accès à la nature.

### Le REEB : Travaux sur le milieu mer et littoral.

En 2010, une commission de travail du REEB a pris son envol : la commission Eau, mer et littoral. Cette commission s'est fixé comme objectifs de donner de la lisibilité et une meilleure reconnaissance du travail mené par les acteurs de l'EE sur le milieu mer et littoral, mais aussi de développer une EE en phase avec les enjeux du territoire maritime.

Ce travail a été facilité par la mise en place, au mois d'octobre 2010, des Rencontres bretonnes de l'éducation à l'environnement sur ce même thème, sur l'Île de Berder, les pieds dans l'eau...

En 2011, paraîtra un document ressource sur l'éducation à l'environnement en milieu mer et littoral.

### Une nouvelle édition du manuel pédagogique « Jardiner au naturel avec les enfants »



Fort du succès de l'édition 1998 qui avait déjà fait l'objet d'une actualisation en 2003, le GRAINE Ile-de-France, a réuni la commission « jardin » 2 années durant. Ses membres ont donné une nouvelle vie à cet

ouvrage tant dans le fond (nouveaux thèmes et approches abordés) que dans la forme (fiches techniques détaillées avec de nouveaux dessins, un nouveau graphisme, un style moderne et coloré).

### Plus de visibilité et lisibilité pour l'EEDD en Pays-de-la-Loire

En 2010, le GRAINE Pays-de-la-Loire a entamé un travail de fond sur l'élaboration d'une stratégie de communication, après avoir revisité son projet associatif. Il en a résulté un plan de communication sur 3 ans, avec des actions phares telles que la création d'un périodique semestriel papier « les feuilles du GRAINE », l'élaboration d'un processus d'accueil des nouveaux adhérents, un site Internet collaboratif, des journées d'échanges... Conscient des besoins importants des acteurs de l'EEDD dans le domaine, le GRAINE Pays-de-la-Loire est prêt à partager avec d'autres acteurs son expérience.

## Outils de communication

Les réseaux se font vitrine de l'EE sur leur territoire et diffusent des informations très largement.

Communiquer, mobiliser, sensibiliser, faire circuler l'information et partager les ressources... Pour faire connaître et reconnaître l'éducation à l'environnement et ses acteurs, faciliter la mobilisation collective, promouvoir les actions menées à toutes les échelles de territoires, informer et sensibiliser un large public, les réseaux territoriaux d'EE mettent en œuvre des moyens techniques, animés de façon participative. Les données mutualisées sont valorisées et diffusées auprès d'un large public via des supports variés allant des sites Internet coopératifs aux bases de données partagées, en passant par des publications papiers et numériques : plus de 2 000 000 visites sur nos 23 sites Internet « coopératifs », plus de 12 000 sollicitations directes de nos équipes ! Mobilisés, les réseaux produisent également bulletins d'information, revues territoriales d'éducation à l'environnement, catalogues et annuaires d'acteurs, de formations, etc.

### EN 2010

23 sites Internet  
232 cyber lettres ont été envoyées  
58 bulletins et revues ont été édités  
12 797 abonnés, les ont reçus



### Les publications des réseaux territoriaux :

Réseaux	Bulletins	Revue	Newsletters
GRAINE Aquitaine		Plumes d'Orfée	La Lettre du GRAINE
ARIENA	Les 4 saisons de l'éco responsabilité	S'Kierna	S'Kierna électronique
GRAINE Basse-Normandie	Calicôcot		Lettre d'info
GRAINE Centre		La luciole du Centre	Lettre d'info
COOPERE34			Lettre d'info
CREEA		Indice de présences	
GEE Aude	GEE d'encre		Gée des infos
GRAINE Guyane			Les cancans du GRAINE
GRAINE Ile-de-France	La plume		
GRAINE Languedoc-Roussillon	La Baie du Graine		La baie électronique du Graine
GRAINE Midi-Pyrénées	La lettre du Graine		Lettre d'info
MNE- RENE30			« A vos R.E.N.E(s) »
GRAINE PACA	Le Fruit du GRAINE		
GRAINE Pays-de-Loire	Feuilles du GRAINE		La Garzette
GRAINE Pays-du-Nord	La PdT	Graine de Saison	
GRAINE Poitou-Charentes		La lettre du Graine PC	Infos du GRAINE
GRAINE Rhône-Alpes	La Lettre du GRAINE	Le dossier du GRAINE	La CyBERE
REEB	La lettre du REEB	Polypode	la Cyberlettre du REEB
REE05		L'Arentèle	L'entremêlé
REEL48	Bulletin d'info du Réel		
Réseau Ecole et Nature	Bulletin des Adhérents		Kolekti

## Porter la parole des acteurs, rendre lisible

L'EE n'existe que depuis les années 60, aussi elle est encore trop peu visible dans la société et reste trop peu prise en compte par les décideurs publics. Pour faire reconnaître l'EEDD, pour que ses acteurs disposent de plus de moyens pour agir, ils se regroupent et réalisent une véritable action de lobbyistes. C'est principalement au sein de collectifs régionaux, conventions cadres régionales, plans d'action régionaux, espaces régionaux de concertation, mais également dans les instances telles que CPCA et CESER que siègent les réseaux territoriaux d'EEDD. Ils initient, animent ou participent activement à ces espaces rassemblant société civile, Etat, collectivités et entreprises. Ces initiatives ne sont pas uniquement d'ordre régional : les dynamiques de concertation multi partenariales se retrouvent également à l'échelle départementale, avec les mêmes objectifs de produire des documents cadres consensuels pour l'EEDD.

### ERC Basse-Normandie 2010

Le GRAINE Basse-Normandie (à l'initiative de la création du collectif avec la Région et la Ville de Caen) a participé à l'animation et aux réunions du collectif régional de l'EEDD et, dans ce cadre, a coordonné le travail de création de l'Espace Régional de Concertation pour l'EEDD de Basse-Normandie (ERC). A cette fin, le GRAINE a animé un groupe de travail pour rédiger collectivement la charte définissant l'ERC. Cet espace a été officialisé le mercredi 17 novembre 2010 lors d'une réunion réunissant une vingtaine de personnes au CRDP de Basse-Normandie.

### Les réseaux territoriaux d'EE s'impliquent :

- 10 siègent au CESER
- 6 adhérents à la CPCA
- 12 participent ou animent les conventions cadre régionales ou collectifs régionaux.
- 16 participent aux Espaces territoriaux de Concertation (12 régionaux, 2 départementaux et 2 à l'échelle de Pays).

A ce jour, 20 organisations sont signataires de la charte. Par ailleurs, des représentants du collectif ont participé à la journée nationale de l'EEDD le 29 octobre au palais d'Iéna à Paris, et présenté ainsi leur dynamique de création de l'Espace Régional de Concertation.

### Convention Cadre GRAINE Centre



Les Assises de la région Centre de 2009 ont abouti à 10 propositions dont le développement et le renforcement des espaces de concertations pour l'EEDD sur notre territoire régional. L'ensemble de ces éléments mettent en exergue la dynamique nationale et territoriale engagée pour développer la mise en cohérence des actions EEDD et, par la même, l'intérêt de poursuivre la dynamique régionale engagée. Cette Convention engage chaque partenaire dans le renforcement de leur synergie et la définition d'actions communes en matière d'EEDD, regroupées dans un programme d'actions annuelles :

- former via le développement et la mutualisation des formations initiales et continues,
- accompagner et impulser des projets en matière d'EEDD,
- informer via une mutualisation et une circulation de l'information,
- favoriser la mise en cohérence des actions EEDD menées sur un même territoire via la mise en relation des acteurs et des réseaux.

Les membres de la Convention Cadre : la DREAL, la DRJSCS, la DRAAF, l'Académie d'Orléans Tours, le Conseil régional du Centre, L'Agence de l'Eau Loire-Bretagne, l'ADEME. Le GRAINE deviendra en 2011 animateur de cette convention cadre.

## Le Tableau de Bord des réseaux territoriaux de l'EE



Le réseau national anime cette dynamique collective. Le tableau de bord (TdB) est un outil dynamique de connaissance, d'information partagée et de suivi pour aider à la décision, concourir à la cohérence et à la pertinence de la politique territoriale en matière d'éducation à l'environnement. Il part des structures de terrain.

En tout premier lieu, il s'adresse aux associations de terrain et permettra à chaque structure d'avoir :

- Un rapport d'activité en temps réel sur le nombre d'animation, de participant.
  - Une meilleure lecture et maîtrise de son activité d'un seul coup d'œil.
  - Une meilleure capacité à communiquer auprès des partenaires avec des informations actualisées.
  - Un support d'évaluation utilisable à souhait.
- Entrer dans le tableau de bord c'est aussi participer à une dynamique collective territoriale au niveau départemental, régional et national.

## Préparation des 3<sup>èmes</sup> Assises de l'EEDD à Lyon du 5 au 7 mars 2013 !



Portées par la région Rhône-Alpes et co-organisées par le CFEEDD et le GRAINE Rhône-Alpes

Fort du succès des 2<sup>èmes</sup> Assises Nationales de l'Education à l'Environnement vers un Développement Durable (ANEEDD) à Caen en octobre 2009, le Collectif Français pour l'Education à l'Environnement vers un Développement Durable (CFEEDD) a décidé d'organiser désormais des Assises tous les 4 ans, et a lancé un appel à tous les territoires pour leur organisation en 2013.

La réussite des Assises tant nationales que territoriales repose sur l'engagement des acteurs locaux, leur diversité, leur capacité à travailler ensemble et à construire dans un esprit de partenariat. C'est dans cet esprit, et dans la dynamique engagée en 2009 par les 2<sup>èmes</sup> Assises Régionales de l'EEDD, qu'un groupe régional de travail s'est mis en place pour construire une proposition qui a été transmise au CFEEDD le 1<sup>er</sup> septembre 2010. Le comité de pilotage du CFEEDD a délégué 4 personnes en son sein qui se sont déplacées le 12 octobre 2010 à Lyon. A cette occasion, une quarantaine de personnes, représentant la diversité des structures et des partenaires engagés dans le projet les ont accueillies au Grand Lyon et ont fait état de leur motivation et de leur engagement à soutenir cette candidature.

La proposition construite est forte de la diversité des acteurs engagés pour l'EEDD dans tous les territoires de notre région. Elle témoigne d'une volonté partagée pour se mettre en projet, en dynamique, en action autour d'un événement fédérateur. Elle témoigne d'une envie d'accueillir, manifestée dès les premières réunions. Et enfin, elle témoigne d'une nécessité d'agir ensemble pour l'EEDD. Elle s'inscrit également dans la dynamique initiée lors des Assises Régionales organisée par le GRAINE en 2009, et qui ont été soutenues par la Région Rhône-Alpes. L'annonce officielle par le CFEEDD du choix de Rhône-Alpes pour l'organisation des 3<sup>èmes</sup> Assises Nationales a été faite le 29 octobre 2010 à la journée nationale de l'EEDD organisée à Paris par le CFEEDD. Dès lors, la dynamique a été lancée.

Plus d'infos : [www.assises-eedd.org](http://www.assises-eedd.org)

## Favoriser l'innovation et les initiatives

Un projet d'éducation à l'environnement se construit rarement seul. Ceux qui s'y essaient constatent vite qu'ils ne disposent pas de toutes les compétences et ressources nécessaires, et se voient dans l'obligation de partir à la recherche de partenaires techniques, financiers, institutionnels. Par ailleurs, la diversité et le nombre des acteurs de l'éducation à l'environnement ne cessent de croître : collectivités locales, services de l'Etat, société civile, entreprises et autres acteurs de l'économie sociale et solidaire se sentent concernés par cette éducation. Il leur est indispensable de regrouper leurs forces et leurs ressources pour mener des projets de qualité, d'ampleur significative, et de durée suffisamment longue pour atteindre leurs buts éducatifs. Il est donc nécessaire d'intégrer le « faire ensemble ». Le porteur de projet a tout à y gagner : le projet développé à plusieurs sera plus riche, plus complet, mieux valorisé, que le résultat d'une action strictement individuelle, les initiatives plus riches et l'innovation souvent présente.

nement 21, COOPERE34 qui participe au comité de pilotage de « collèges durables » 34, le GRAINE Poitou-Charentes et son réseau d'accompagnement DD, le GRAINE Pays-de-Loire et sa plate-forme ACCE3D, pour ne citer qu'eux.

## Projets et collectifs alimentation



Dans l'Hérault, le collectif alimentation regroupait en 2010 14 associations.

Les structures de ce collectif interviennent dans divers domaines.

Initialement pensé pour accompagner les enseignants dans leurs actions scolaires et les porteurs de projet dans leurs manifestations grand public ; le projet « Tout un plat » coordonné par COOPERE34 élargit chaque année son champ de compétences. De nombreux partenariats se concrétisent : réalisation de formations ; co-animation d'une réflexion sur la mise en place de restauration collective de qualité ; participation à l'élaboration d'outils pédagogiques pour les selfs dans le cadre de la politique de la Haute Qualité Alimentaire du Conseil Général de l'Hérault.

En Lozère, le Collectif Alimentation « Du local dans l'assiette » est à l'initiative du Foyer Rural de Quézac, adhérent au Réel 48.

Porté et coordonné par le Réel48, il regroupe différents acteurs du domaine de l'alimentation et de l'EEDD autour d'un projet commun : promouvoir une alimentation saine et respectueuse de l'environnement.

Le collectif a réfléchi à la création d'une nouvelle structure (en réseau) accueillant de nouveaux partenaires et pour réaliser des projets de plus grande ampleur (création d'une plateforme d'approvisionnement en produits locaux et/ou bio dans les cantines scolaires). De nouveaux projets sont en cours avec des acteurs de l'éducation à la santé : des synergies et des enjeux communs émergent entre le monde de l'environnement et de la santé !

En Poitou-Charentes, le GRAINE associé au syndicat mixte du pays Montmorillonnais, au CIVAM86 et à l'association Régalade, a organisé en 2010, deux réunions d'information pour

## Accompagnement des établissements et démarches de développement durable



En France ce sont plusieurs réseaux d'EE qui s'organisent pour la mise en place de ces démarches d'accompagnement ; on peut citer entre autres le GRAINE Midi-Pyrénées et son « PassDD », le GRAINE Basse-Normandie et son réseau E3D, ainsi que le GRAINE Languedoc-Roussillon qui coordonne le réseau Accompa-



sensibiliser à la question du «manger local en restauration collective ». Un partage d'expériences et d'idées, pour près de 40 personnes (élus locaux et personnels de restauration collectives). A suivre...

**Journée nationale sur le partenariat et le mécénat d'entreprises en faveur des associations d'éducation à la nature et à l'environnement, le 3 décembre 2010, à Strasbourg, organisé par l'ARIENA**

« Mécénat pour l'éducation à l'environnement - Les entreprises et les associations s'engagent ensemble pour la biodiversité : une contribution innovante à la mise en œuvre des politiques publiques. »

Près de 100 personnes sont venues des quatre coins de l'Alsace et surtout de la France entière pour participer à cette journée : Normandie, Franche-Comté, Lorraine, Rhône-Alpes, Ile-de-France, Bourgogne, Midi-Pyrénées, Poitou-Charentes. Les associations d'éducation à l'environnement et en particulier les têtes de réseaux régionales (GRAINEs, plateformes...) se sont fortement mobilisées. Elles ont partagé leurs interrogations et leurs réflexions tant sur la nature du mécénat que sur les moyens de développer une telle dynamique. Parmi les participants, on comptait également des entreprises - qu'elles soient venues pour témoigner de leur engagement ou pour connaître les actions existantes en la matière - des élus et agents des collectivités, des représentants du Ministère de l'Ecologie, des fondations ou d'autres membres de l'économie sociale et solidaire.

**Zoom sur Les Ekoacteurs**

Les Ekoacteurs, c'est :

- Un appel à projet régional pour les enseignants, les animateurs et les éducateurs lancé chaque année début mars.
- L'accompagnement de chaque projet par un

professionnel de l'EEDD salarié d'une association adhérente du GRAINE Rhône-Alpes.

- Un site Internet d'information, d'échange et de mutualisation : [www.les-ekoacteurs.org](http://www.les-ekoacteurs.org)
- 2 journées de formation annuelles pour les éducateurs à l'environnement du réseau

Le dispositif Les Ekoacteurs s'inscrit dans le projet associatif du Réseau GRAINE Rhône-Alpes mais aussi dans le projet collectif pour l'EEDD en Rhône-Alpes partagé au sein l'Espace Régional de Concertation. Il a été construit d'une part en étroite concertation avec les institutions partenaires et membres de l'ERC-EEDD (DREAL, DRJSCS, Rectorats des Académies de Grenoble et de Lyon, Région Rhône-Alpes, Agences de l'Eau Rhône Méditerranée et Corse et Loire-Bretagne) et d'autre part par un groupe de travail constitué d'une vingtaine d'adhérents du GRAINE Rhône-Alpes. En résumé pour la session 2010-2011, 119 projets ont été déposés, 98 projets ont été étudiés par le comité consultatif, 82 projets validés pédagogiquement, et 76 projets financés, soit 3744 jeunes (167 groupes) accompagnés par 28 associations partenaires du dispositif.

**Projet LIFE + LAG Nature**

Le GRAINE Languedoc-Roussillon coordonne la campagne de sensibilisation du projet LIFE+LAG'Nature porté par le Conservatoire des Espaces Naturel de Languedoc-Roussillon. Action innovante co-construite avec les différents partenaires du projet : conception de la campagne et des outils. Ce projet présente 3 volets de sensibilisation différents, dont les animations Aucèl (camion aménagé en espace d'accueil, sillonnant le littoral en période estivale pour sensibiliser le public), élément central de la campagne. Il s'agit d'une action transversale de réseau : relier, concevoir, activer, veiller, connaître, accompagner, former, communiquer, analyser. Objectif général du projet LIFE : gestion durable des espaces littoraux de la région ([www.lifelagnature.fr](http://www.lifelagnature.fr)).

**Compte de Résultat simplifié**

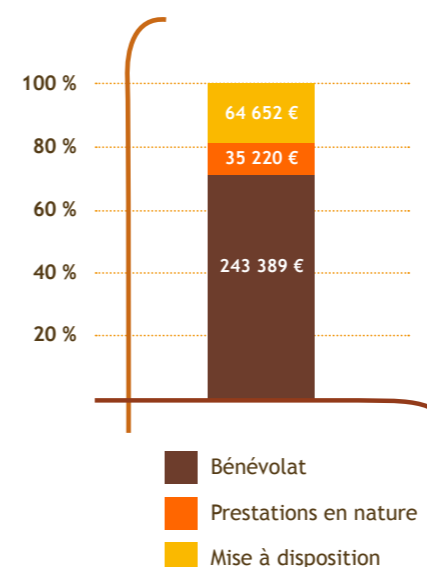
Les chiffres et graphes suivants, ont été réalisés sur la base des comptes de résultats transmis par les réseaux départementaux, régionaux et national.

Le compte de résultat simplifié est une consolidation de l'ensemble des comptes des réseaux.

CHARGES	Montants	PRODUITS	Montants
<b>Charges d'exploitation</b>	<b>6 642 782</b>	<b>Produits d'exploitation</b>	<b>6 726 539</b>
Charges de personnel (y compris charges patronales)	3 267 119	Produits d'activités	1 571 259
Achats	984 726		
Autres achats et charges externes	1 724 990	Subventions	4 619 009
		Financements publics	4 189 088
		Financements privés	118 867
Charge de gestion courante	87 385	Transfert de charges et Aides à l'emploi	311 054
Dotations aux amort. et provisions	317 161		
Engagements à réaliser	261 401	Reprise de fonds dédiés	487 579
		Dons	48 692
<b>Charges financières</b>	<b>1 462</b>		
<b>Charges exceptionnelles</b>	<b>61 692</b>		
<b>TOTAL CHARGES</b>	<b>6 705 936</b>	<b>TOTAL PRODUITS</b>	<b>6 726 539</b>
		<b>Solde</b>	<b>20 603</b>
		Bénévolat Valorisé	243 389
		Prestations en nature	35 220
		Mise à disposition	64 652
		<b>TOTAL Contributions volontaires</b>	<b>343 261</b>

**Valorisation**

des contributions volontaires

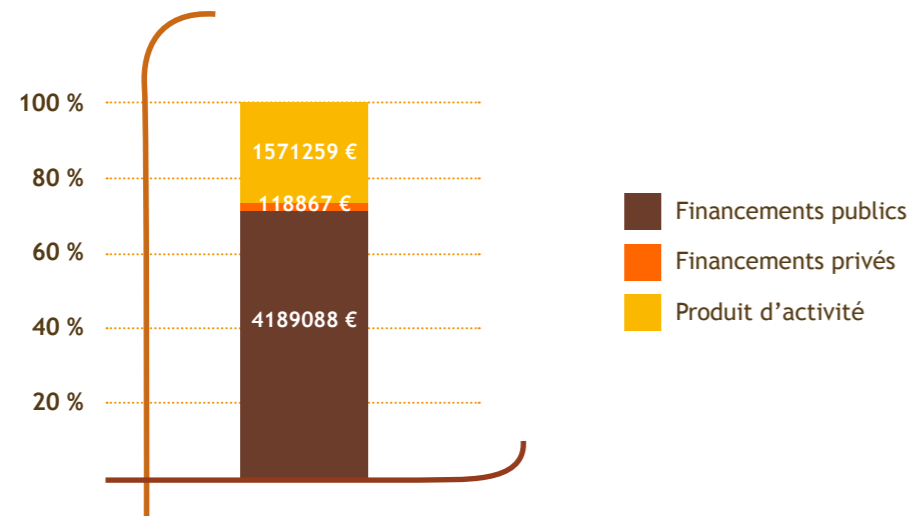


Ensemble, les réseaux territoriaux d'EEDD gèrent un budget annuel de 6 705 936 euros.

La part principale des charges se répartit entre les charges de personnels et les charges externes. Dans le fonctionnement de réseaux, ces charges externes financent en grande partie des missions internes aux réseaux (acteurs de l'EE sur le territoire). Ce dernier point vient souligner la particularité des réseaux d'EE et leur fonctionnement ; les réseaux se placent comme animateurs d'une dynamique issue du terrain, et permettent aux acteurs de réaliser des projets collectifs.

## Répartition des financements

des réseaux en 2010



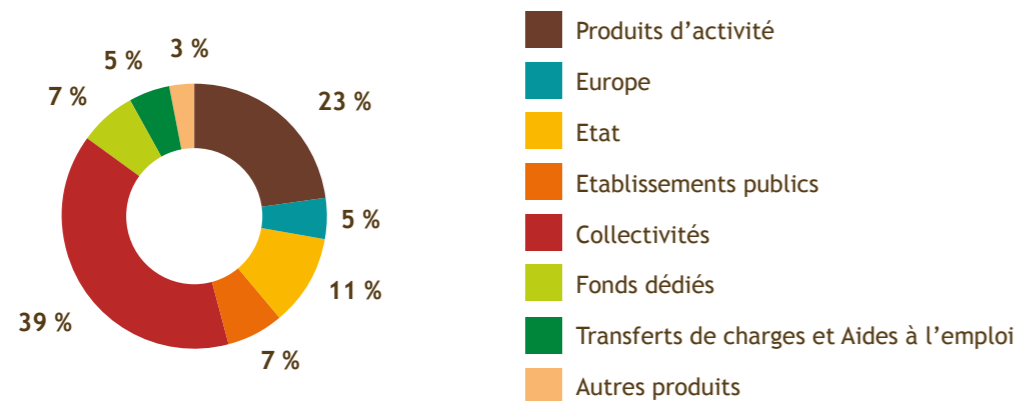
Les réseaux d'EE sont largement subventionnés par les collectivités territoriales (64% des financements proviennent des conseils régionaux ; 28% des conseils généraux et les 8% restants se répartissent entre les différents EPCI Locaux).

Les administrations de l'État les plus impliquées dans le soutien aux réseaux sont les DREAL et les DRJSCS, quant aux établissements publics, l'Agence de l'eau et l'ADEME soutiennent de longue date les réseaux. On remarque un nouveau partenaire des réseaux, l'ARS.

Comparativement à 2006 (année de référence du premier Rapport consolidé des réseaux EE), on observe une augmentation accrue des fonds européens, particulièrement sur les enveloppes du fond FEDER.

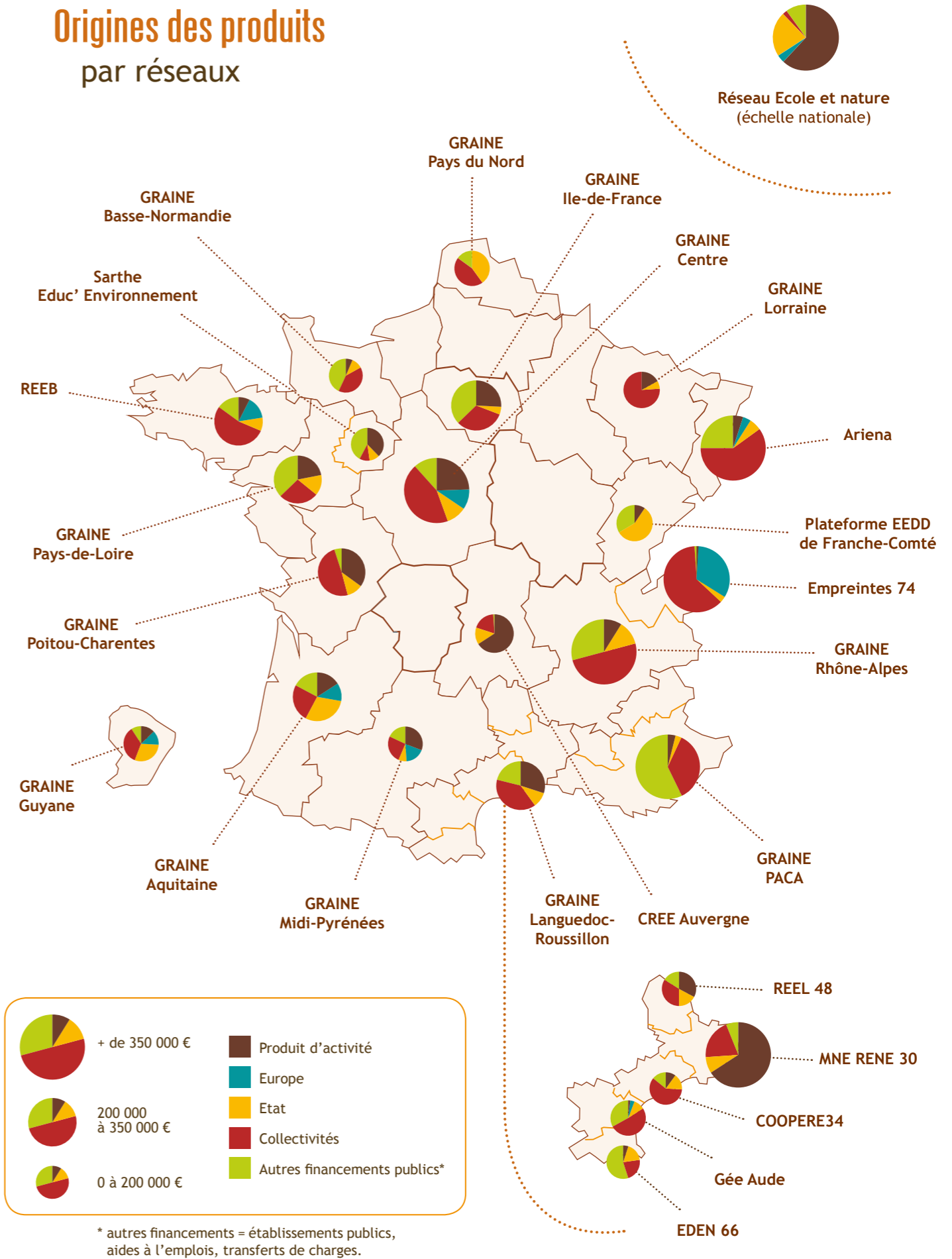
## Répartition des produits

des réseaux en 2010



Les produits sont représentés pour 74% par les subventions et conventions accordées aux réseaux. Les 28% restant sont générés par les réseaux dans le cadre de leur activité et des services développés.

## Origines des produits par réseaux



## Lexique

**ADEME** : Agence de l'environnement et de la maîtrise de l'énergie

**ARIENA** : Association régionale pour l'initiation à la nature et à l'environnement en Alsace

**ARS** : Agence régionale de la santé

**AVISE** : Agence de valorisation des initiatives socio-économiques

**BAFA** : brevet d'aptitude aux fonctions d'animateur de centre de vacances et de loisirs

**BAFD** : brevet d'aptitude aux fonctions de directeur de centre de vacances et de loisirs

**BAPAAT** : brevet d'aptitude professionnelle d'assistant animateur technicien de la jeunesse et des sports

**BEATEP** : brevet d'état d'animateur technicien de l'éducation populaire et de la jeunesse

**BPJEPS** : brevet professionnel de la jeunesse, de l'éducation populaire et du sport

**BTS GPN** : brevet technicien supérieur « gestion protection de la nature »

**CDC** : Caisse des dépôts

**CESER** : Conseil économique, social et environnemental régional

**CLE** : comité local de l'eau  
**CDDP** : centre de documentation pédagogique

**CDTM** : centre documentation Tiers Monde

**CFA** : centre de formation des apprentis

**CFEEDD** : Collectif français pour l'éducation à l'environnement vers un développement durable

**CFPPA** : centre de formation professionnelle et de promotion agricole

**CNARE** : Centre national d'appui et de ressources en environnement

**CPCA** : Conférence permanente des coordinations associatives

**CPIE** : centre permanent d'initiatives pour l'environnement

**CREE** : Collectif régional pour l'éducation à l'environnement

**CRESS** : Chambre régionale de l'économie sociale et solidaire.

**CVL** : Centre de vacances et de loisir

**C2RA** : centre régional de ressources et d'appui

**DRAAF** : direction régionale de l'alimentation, de l'agriculture et de la forêt

**DREAL** : Directions régionales de l'environnement, de l'aménagement et du logement

**DRJSCS** : direction régionale de la jeunesse, des sports et de la cohésion sociale

**DIRRECT** : Direction régionale des entreprises, de la concurrence, de la consommation, du travail, de l'emploi

**DEDD** : Décennie de l'éducation au développement durable

**DLA** : Dispositif local d'accompagnement

**EE** : éducation à l'environnement

**EDD** : éducation au développement durable

**EEDD** : éducation à l'environnement et au développement durable

**EN** : Education nationale

**ERC** : Espace régional de concertation

**ERE** : éducation relative à l'environnement

**ESS** : économie sociale et solidaire

**ETC** : Espace territorial de concertation

**FR** : fédération régionale

**GAL** : groupe d'action local

**GEE** : groupe d'éducation à l'environnement

**GRAINE** : groupe régional d'animation et d'initiation à la nature et à l'environnement

**IUFM** : institut universitaire de formation des maîtres

**IUT** : institut universitaire de technologie

**JDE** : Journée départementale de l'environnement

**ONG** : organisation non gouvernementale

**ONU** : Organisation des Nations unies

**NTIC** : nouvelles technologies de l'information et de la communication

**PNR** : parc naturel régional

**REE** : réseau d'éducation à l'environnement

**REEB** : Réseau d'éducation à l'environnement en Bretagne

**REN** : Réseau école et nature

**RENE** : réseau d'éducation à la nature et à l'environnement

**SAGE** : Schéma d'aménagement et de gestion de l'eau

**SNDD** : Stratégie nationale de développement durable

**UR/UNCPPIE** : Union régionale / nationale des centres permanents d'initiatives pour l'environnement

**UNESCO** : Organisation des Nations unies pour l'éducation, la science et la culture

## Annuaire des réseaux en 2010

### Réseau national

**Réseau Ecole et Nature**  
474 allée Henry 2 de Montmorny - 34 000 Montpellier  
Tél. : 04 67 06 18 70  
Fax : 04 67 92 02 58  
info@ecole-et-nature.org  
www.ecole-et-nature.org

### Réseaux régionaux et départementaux

#### Alsace

**ARIENA**  
6, route de Bergheim  
67 600 SELESTAT  
Tél. : 03 88 58 38 48  
Fax : 03 88 58 38 41  
info@ariena.org  
www.ariena.org

#### Aquitaine

**GRAINE Aquitaine**  
8, rue de l'Abbé Gaillard  
33 830 BELIN BELIET  
Tél. : 05 56 88 19 07  
Fax : 05 56 88 02 51  
infos@graine-aquitaine.org  
www.graine-aquitaine.org

#### Auvergne

**CREE Auvergne**  
Maison des Beaumontois  
23 rue René Brut  
63 110 BEAUMONT  
Tél. : 04 73 28 31 06  
cree.auvergne@orange.fr  
www.indicespresences.org

#### Basse-Normandie

**GRAINE Basse-Normandie**  
Maison des associations  
1018 Grand parc  
14 200 HÉROUVILLE-SAINT-CLAIR  
Tél. / fax : 02 31 95 30 64  
infos@graine-basse-normandie.net  
www.graine-basse-normandie.net

#### Bretagne

**REEB**  
Allée de Kernilien  
22 200 PLOUISY  
Tél. : 02 96 48 97 99  
Fax : 02 96 48 85 71  
contact@reeb.asso.fr  
www.reeb.asso.fr

#### Centre

**GRAINE Centre**  
Domaine de Villemorant,  
Ecoparc  
41 210 NEUNG SUR BEUVRON  
Tél. : 02 54 94 62 80  
Fax : 02 54 94 62 81  
info@grainecentre.org  
www.grainecentre.org

#### REE 37

ree37@grainecentre.org  
www.grainecentre.org/  
reso\_ree37

#### Franche-Comté

**Plate-forme franc-comtoise EEDD**  
7, rue Voirin  
25 000 BESANCON  
Tél. : 03 81 65 78 37  
e.castang.peefc@orange.fr  
www.franche-comte-educ-environnement.fr

#### Guyane

**GRAINE Guyane**  
15 Cité Massel, Route de Montabo, 97 300 CAYENNE  
Tél. / fax : 05 94 38 31 50  
info@graineguyane.org  
www.graineguyane.org/

#### Ile-de-France

**GRAINE Ile-de-France**  
15/19 rue Capron  
75 018 PARIS  
Tél. : 01 45 22 16 33  
info@graine-idf.org  
www.graine-idf.org

#### Languedoc-Roussillon

**GRAINE Languedoc-Roussillon**  
474 allée Henry 2 de Montmorny, 34 000 Montpellier  
Tél. : 04 67 06 01 13  
contact@grainelr.org  
http://grainelr.org

#### REEL 48 (Lozère)

5, Rue Serpente  
48 400 FLORAC  
Tél. : 04 66 45 17 46  
reel48@wanadoo.fr  
www.reel48.org/

#### EDEN 66

(Pyrénées-Orientales)  
C/o Lucien Couderc,  
Mas Roussillon  
66 140 CANET EN ROUSSILLON  
Tél. : 04 68 64 32 82  
edenreseau66@gmail.com  
http://eden66.fr

**GEE Aude**  
31 Bd Omer Sarrault  
11 000 Carcassonne  
Tél. : 04 68 25 53 02  
info@geeaude.org  
http://geeaude.educ-envir.org

**RENE 30 (Gard)**  
MNE, Pôle culturel et scientifique de Rochebelle, 155 faubourg de Rochebelle  
30 100 ALES  
Tél. : 04 66 52 61 38  
info@mne-rene30.org  
http://mne-rene30.org

#### COOPERE 34 (Hérault)

18 rue des Hospices  
34 090 Montpellier  
Tél. : 04 67 54 19 89  
info@coopere34.org  
www.coopere34.org

#### Lorraine

**GRAINE Lorraine**  
1 rue Joffre  
54 480 CIREY-SUR-VEZOUZE  
Tél. : 09 50 93 67 63  
Port. : 06 84 45 91 76  
grainelorraine@yahoo.fr  
www.grainelorraine.org

#### Midi-Pyrénées

**GRAINE Midi-Pyrénées**  
Maison de l'Environnement  
14 rue de Tivoli  
31 068 TOULOUSE cedex  
Tél. : 05 61 53 03 52  
contact@grainemidipy.org  
www.grainemidipy.org

#### ERE 32 (Gers)

39 rue Caumont  
32 000 Auch  
Tél. : 05 62 63 49 38  
info@ere32.org  
www.ere32.org

#### Nord-Pas-de-Calais

**GRAINE Pays du Nord**  
23, rue Gosselet  
59 000 LILLE  
Tél. : 03 62 65 43 47  
grainenpdc@free.fr

#### Provence-Alpes-Côte-d'azur

**GRAINE PACA**  
Domaine du Petit Arbois,  
Bât Le Marconi, Avenue Louis Philibert - 13 857 AIX-EN-PROVENCE cedex 03  
Tél. : 09 72 13 37 85  
Fax : 04 42 97 11 51  
gpaca@grainepaca.org  
www.grainepaca.org

**REE 05 & Écrins**  
Forest Activités,  
25 rue du Forest d'Entrais  
05 000 GAP  
Tél. : 04 92 53 60 96  
Fax : 04 92 24 17 32  
ree05@ree05.org  
www.ree05.org

**Acteurs Vaucluse Education Environnement**  
16 chemin St Henri  
84 000 AVIGNON  
avee84@wanadoo.fr

#### Pays-de-Loire

**GRAINE Pays-de-la-Loire**  
27, rue Félix Faure  
44 400 REZE  
Tél. / fax : 02 40 94 83 51  
contact@graine-pdl.org  
www.graine-pdl.org

**Sarthe Educ'Environnement**  
Pôle associatif Coluche  
Allée Claude Debussy  
72 100 LE MANS  
Tél. : 06 34 57 38 24 /  
02 43 72 10 90  
sartheeduc@yahoo.fr  
http://sarthe-educ-environnement.over-blog.com/

#### Picardie

**GRAINE Picardie**  
33, rue des Victimes  
de Comportet  
02 000 MERLIEUX  
Tél. : 03 23 80 03 03  
graine.picardie@free.fr

#### Poitou-Charentes

**GRAINE Poitou-Charentes**  
97 bis, rue Cornet  
86 000 POITIERS  
Tél. : 05 49 01 64 42  
Fax 05 49 61 03 73  
grainepc@grainepc.org  
www.grainepc.org

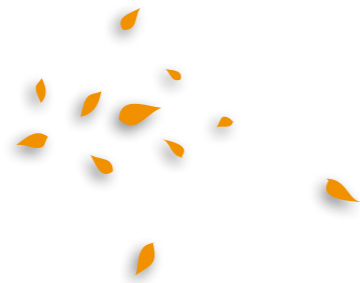
#### Rhône-Alpes

**GRAINE Rhône-Alpes**  
Maison de l'Environnement  
32 rue Ste Hélène  
69 002 LYON  
Tél. : 09 72 30 04 50  
Fax : 09 72 30 15 49  
info@graine-rhone-alpes.org  
www.graine-rhone-alpes.org

#### Empreintes 74

(Haute Savoie)  
23 avenue des Harmonies  
74 960 Cran-Gevrier  
Tél. : 04 50 69 92 52  
info@reseau-empreintes.com

Pour comprendre le monde,  
agir et vivre ensemble



## Le réseau, une autre manière de concevoir la coopération

Un réseau est par définition utile à tous ses membres. Il est avant tout un lieu de mutualisation (des réflexions, des pratiques, du poids politique, des ressources, des projets...). Il n'a pas pour vocation première de produire par lui-même, mais de mettre en commun ce que ses membres produisent, et de permettre à ses membres de produire et de réfléchir ensemble. Son efficacité repose donc grandement sur sa capacité à mettre ses membres en relation et à faire circuler information, réflexion, ressources, personnes...

Cette structuration en réseau se base sur un a priori de non concurrence entre les actions des membres : mettre en commun ses compétences aide l'autre et fait progresser chacun et le groupe vers une finalité commune.

La structuration en réseau se caractérise par son horizontalité et l'absence de hiérarchie entre ses membres.

Ce type de structure se distingue donc d'une fédération ou d'une union, dans lesquelles peut exister une tendance d'uniformisation et de hiérarchisation. Le réseau constitue ainsi une structuration appropriée à la mise en place de la démocratie participative. Un réseau s'invente et se construit en même temps qu'il se vit. Il n'impose pas une philosophie à ses membres, il tente d'en faire vivre une sur la base de celles de ses membres. On n'adhère pas seulement à un réseau, on en est partie prenante.

L'organisation en réseau nous semble convenir particulièrement bien aux thématiques de l'éducation à l'environnement, car elle constitue une mise en application directe de nos valeurs.

*Extrait de la Charte du Réseau  
Ecole et Nature, échelle nationale  
des réseaux territoriaux d'EE*

Coordination et rédaction : Christel Vignau / Olivier Blanc  
Maquette et illustrations : [www.coquelicots.fr](http://www.coquelicots.fr)

Pilotage par le comité permanent des réseaux : Antoine Cassard et Florent Raulin (GRAINE Ile-de-France), Benoit René (GRAINE Basse-Normandie), Boris Landberger (GEEAude), Frédéric Villaumé (GRAINE Rhône-Alpes), Karine Dewilde (GRAINE Midi-Pyrénées), Pascal Plumet (GRAINE Lorraine).

Relectures par : Chantal Gaudichau (GRAINE Poitou-Charentes), Eric Samson (GRAINE Centre), Fabienne Chadennier (Réseau Ecole et Nature).



**RÉSEAU ÉCOLE ET NATURE**

474, allée Henri II de Montmorency - 34000 Montpellier  
Tél : 04 67 06 18 70 - Fax : 04 67 92 02 58  
[info@ecole-et-nature.org](mailto:info@ecole-et-nature.org)  
[www.reseauecoleetnature.org](http://www.reseauecoleetnature.org)

