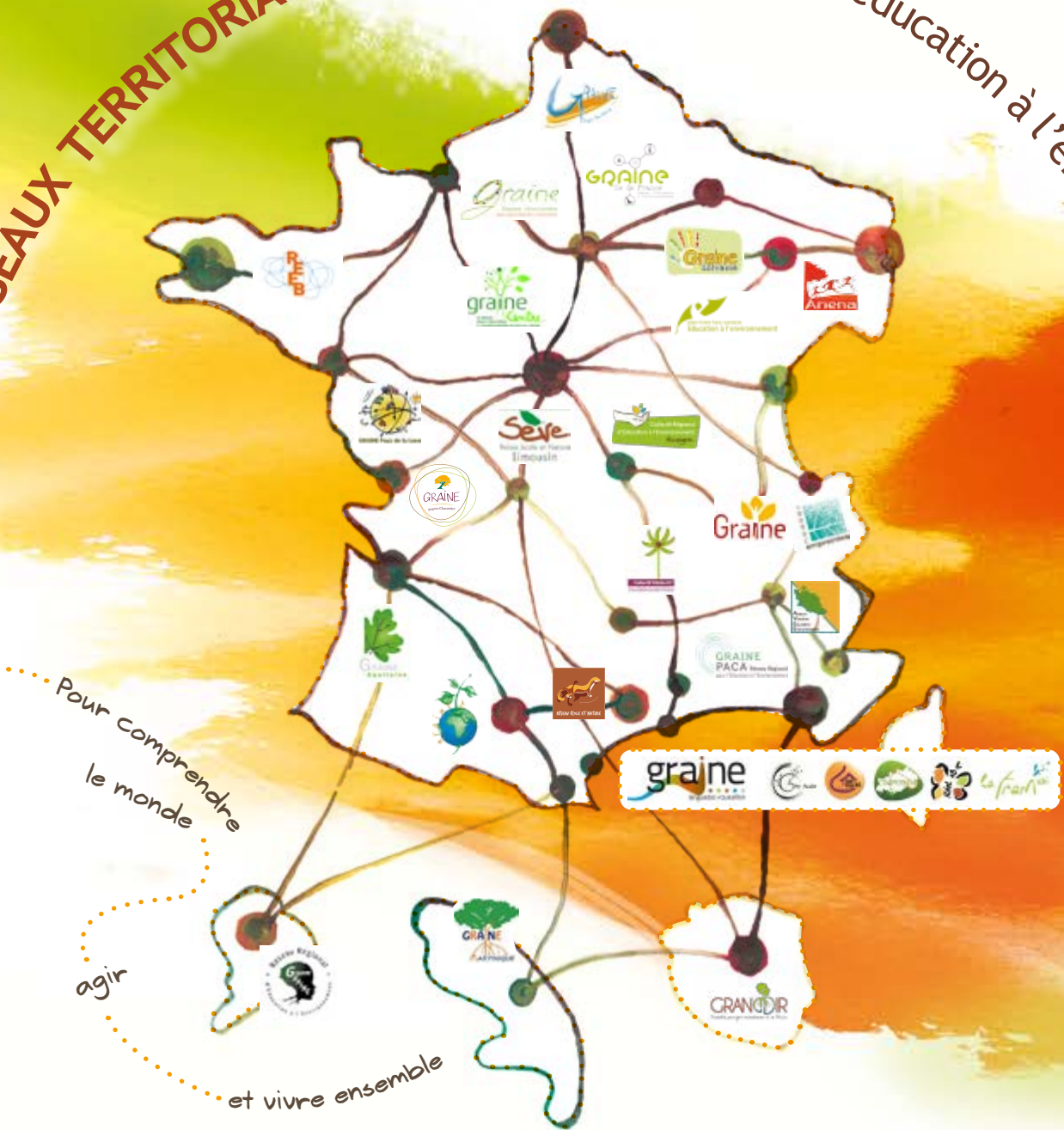


PAYSAGE DES RÉSEAUX TERRITORIAUX

d'éducation à l'environnement et au développement durable

Edition
2016



Pour comprendre
le monde

agir

et vivre ensemble

graine  *Le fruit*

GRANDIR



Afin de renforcer leur identité commune et leur lisibilité vis-à-vis de leurs partenaires, les réseaux territoriaux d'éducation à l'environnement et au développement durable (EEDD) ont souhaité produire un nouveau panorama commun de leurs activités.

Le Réseau Ecole et Nature, réseau national d'EEDD, a assuré la coordination de ce document.

Suite à la première édition en 2007, la deuxième édition en 2010 qui mettait en lumière des actions menées sur les territoires, cette troisième édition souhaite faire le point sur l'EEDD aujourd'hui et ses perspectives.

Ce document retrace l'organisation en réseau, les actions en lien avec les chantiers des troisièmes assises de l'EEDD et souhaite montrer la diversité des projets et des territoires.

Il se présente en quatre parties :

- Le point sur l'EEDD aujourd'hui.
- Définition des réseaux territoriaux.
- L'activité des réseaux territoriaux.
- Les éléments financiers « consolidés ».

Les dernières pages permettent de retrouver les contacts des réseaux territoriaux d'EEDD en France.



1- L'EEDD aujourd'hui

Historique et évolution

p.4



2- Les réseaux territoriaux d'EEDD

Cartographie des réseaux

p.8

Fonctionnement des réseaux territoriaux

p.11

Typologie des adhérents des réseaux

p.12



3- L'activité des réseaux d'EEDD

Les actions de la transition écologique

p.14

Les actions de la mobilisation collective

p.20

Les actions de la capacité à agir

p.25

Tableau de bord

p.26

Perspectives

p.27



4- Eléments financiers

Compte de résultat simplifié

p.32

Lexique

p.34

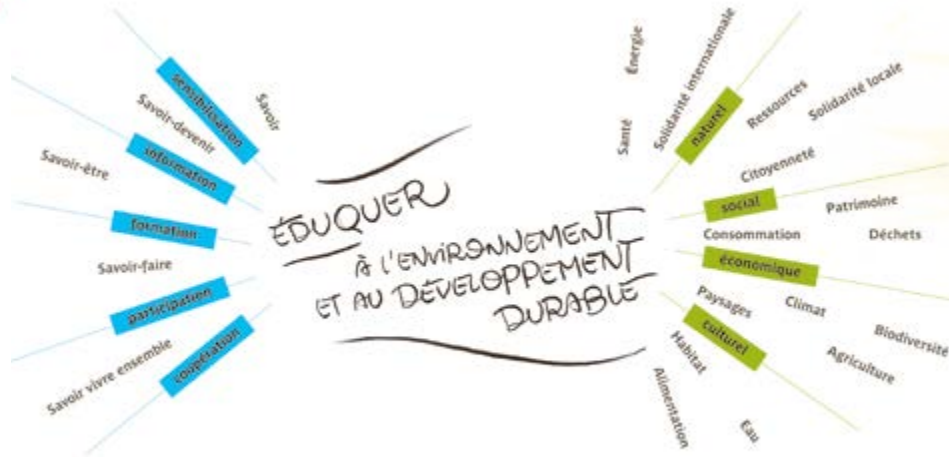
Annuaire des réseaux territoriaux d'EEDD

p.35



PREMIÈRE PARTIE

L'EEDD aujourd'hui



Source : 3^e Assises de l'EEDD - 2013 -
GRAINE Rhône-Alpes / CEEDD

L'éducation à l'environnement et au développement durable (EEDD) connaît un développement inédit. L'EEDD est une éducation pour toutes et tous, partout, et tout au long de la vie. Des dizaines de milliers de personnes sont engagées dans cette dynamique aujourd'hui en France. Le Réseau Ecole et Nature et les réseaux territoriaux d'EEDD représentent plus de 1 400 structures et 600 personnes. Ce sont des praticiens engagés et mobilisés au sein de différentes sphères d'acteurs : associations, services de l'Etat, collectivités territoriales, entreprises, syndicats, universités... L'EEDD est maintenant un champ d'activité qui se dote d'une véritable filière professionnelle. C'est une mouvance qui s'inscrit dans le débat social et politique et met en œuvre une politique d'éducation à la nature, à l'environnement et au développement durable à chaque échelle territoriale.

Historique et évolution : de l'animation nature à l'EEDD

L'EEDD a déjà plus de 50 ans ; elle débute avec la prise de conscience des problèmes écologiques au tout début des années 60. C'est une histoire en plusieurs étapes dont chaque décennie, loin d'effacer la précédente, l'enrichit de nouvelles pratiques, de nouveaux acteurs, de nouveaux enjeux.

L'animation nature existe dans les pratiques éducatives de certains enseignants précurseurs et certains mouvements de jeunesse. Et cette pratique, alliant à la fois éducation par et pour l'environnement, est menée initialement par des passionnés bénévoles. Les premiers professionnels apparaissent dans les années 1970 et 1980. L'éducation « par » et l'éducation « pour » la nature vont se rejoindre : les activités et méthodes pédagogiques se diversifient.

Dès les années 70, on passe peu à peu de la notion de nature à celle d'environnement, de celle d'animation à celle d'éducation.

En 1983, le Réseau Ecole et Nature se crée à l'échelle nationale à partir d'une volonté d'échange et de partage d'enseignants et d'animateurs qui pratiquent, avec leurs classes et leurs groupes, une éducation à la nature et à l'environnement. Dans le même temps, des réseaux d'éducation à l'environnement naissent dans les territoires, aux échelles régionales ou départementales.

Dans les années 1990, le développement durable confirme l'importance des notions d'éco-citoyenneté et de démocratie participative. L'idée d'une acquisition progressive du concept de développement durable est en route mais aussi le besoin d'une déconstruction de cette notion de développement durable pour proposer notre propre vision : compter et partager les richesses autrement, promouvoir l'intelligence collective et l'hétérogénéité comme facteur de richesses, rendre visibles des initiatives créatrices...

Dans les années 2000, l'EEDD prend ses marques et son envol : professionnalisation, recrutement dans les associations... L'éducation « au sortir dans la nature » revient sur le devant de la scène, nous rappelant que l'EEDD commence sur le terrain, dehors, le meilleur endroit pour que s'opère la reconnexion nécessaire et vitale entre l'humain et son environnement.

Face à l'urgence écologique et sociale à laquelle nous devons faire face, œuvrer aujourd'hui dans le champ de l'éducation à l'environnement, c'est vouloir replacer l'Humain face à ses responsabilités, envers lui-même, les autres, la biosphère et les générations futures.



L'éducation à l'environnement s'organise

Animateurs, enseignants, formateurs, praticiens de tous ordres, structures associatives d'EEDD et autres personnes morales, peuvent se retrouver au sein de réseaux départementaux, régionaux ou nationaux pour échanger sur leurs pratiques, mutualiser des ressources, construire ensemble des projets.

Au niveau international

Le premier forum des acteurs francophones de l'éducation à l'environnement, organisé en 1997 au Québec, a montré la nécessité, pour les acteurs français, de se regrouper pour porter un message commun auprès des ministères. C'est ainsi que le CFEEDD (collectif français de l'EEDD) a été créé. Réunissant associations et syndicats, ce collectif représente la société civile de l'EEDD. Son objectif est de faire poids, de se faire entendre par l'État. Co-fondateur du CFEEDD, le Réseau Ecole et Nature en assure l'animation depuis son origine.



Au niveau national

La dynamique des Assises d'EEDD

Les acteurs de l'EEDD organisent avec succès les Assises de Lille en 2000, celles de Caen en 2009 et enfin celles de Lyon en 2013. Le nombre d'Assises de l'EEDD (ou autre évènement préparatoire) régionales ou plus locales est passé de 22 en 2000, à 65 en 2009, puis à 95 en 2013. Organisées par le CFEEDD et les réseaux territoriaux d'EEDD, les Assises de l'EEDD sont une création de la société civile travaillant en partenariat avec toutes les autres parties prenantes (État, collectivités, syndicats, associations d'éducation populaire, entreprises...).

Suite aux deuxièmes Assises nationales et à l'appel de Caen en 2009, c'est l'Espace National de Concertation (ENC) qui voit le jour. Dans les territoires, des plates-formes ou espaces de concertation se créent ou se consolident pour que les politiques locales d'éducation à l'environnement soient partagées et rendues visibles.

Les quatrièmes Assises se dérouleront en 2017-2018 avec des actions locales, au plus proche des acteurs territoriaux et du citoyen.

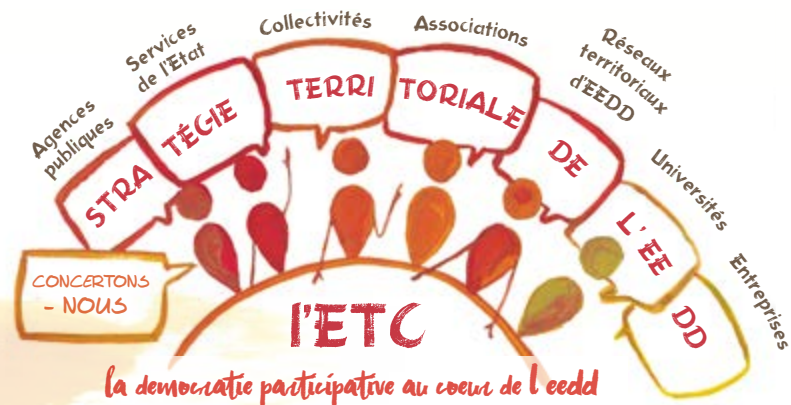
Inscriptions de l'EEDD dans les politiques publiques

- Des circulaires de l'Education nationale visent à généraliser l'EEDD (2004) puis l'EEDD (2007) ; puis c'est la transversalité et l'interdisciplinarité qui sont réaffirmées (2011).
2004 à 2011
- La Charte de l'environnement fait état, dans son article 7, du droit des personnes à participer à l'élaboration des décisions, et, dans son article 8, de l'importance d'éduquer et de former à l'environnement.
2005
- Les Nations Unies lancent le programme international de la **Décennie pour l'éducation vers un développement durable (2005-2014)** et en confient l'animation à l'UNESCO.
2005 à 2014
- L'Union européenne adopte une nouvelle stratégie de développement durable qui inscrit l'éducation et la formation dans les enjeux transversaux.
2006
- La circulaire DJEPVA/DJEPVAA1/2010/351 du 23 septembre relative à la prise en compte des enjeux du développement durable dans les missions du champ jeunesse, éducation populaire et vie associative.
2010
- La feuille de route de la table ronde n°5 de la **Conférence environnementale 2013** - Mesure 41 : Engager 10 000 projets d'écoles et d'établissements scolaires mettant en œuvre des démarches globales pour l'environnement et le développement durable.
2013
- Le rapport Moret de 2013 sur l'enseignement de la biodiversité dans l'enseignement scolaire.
2013
- Rapport du CESE sur l'EEDD de 2013 : « L'EEDD doit doter les citoyens actuels et futurs des outils du changement, leur permettant de comprendre la complexité de ces enjeux et d'agir, pour devenir acteurs de la transition écologique [...] ses méthodes pédagogiques sont fondées sur la réflexion collective, le débat et la démocratie participative ».
2013

L'Espace Territorial de Concertation (ETC)

A l'instar de l'ENC, des ETC naissent, se développent, mettant autour de la table l'ensemble des parties prenantes du territoire. Les participants sont tous sur un pied d'égalité.

L'ETC définit et assure le suivi de la mise en œuvre d'une stratégie territoriale de l'EEDD dans laquelle tous se reconnaissent. Il produit une culture commune entre les personnes issues des différentes sphères. Des représentants des ETC constituent une des sphères d'acteurs de l'ENC. Participation de tous, écoute, circulation de l'information, co-construction... les méthodes d'animation actives et de démocratie participative sont au cœur de l'EEDD.



- **La circulaire de rentrée 2014-2015 - B.O. n° 21 du 22 mai 2014 - Annexe 18** L'éducation au développement durable : La loi sur la refondation de l'École de la République a permis des avancées majeures pour la généralisation de l'éducation à l'environnement et au développement durable. **L'introduction de l'éducation à l'environnement et au développement durable dans le code de l'éducation** : l'article L. 312-19 stipule que « l'éducation à l'environnement et au développement durable débute dès l'école primaire. Elle a pour objectif d'éveiller les enfants aux enjeux environnementaux. Elle comporte une sensibilisation à la nature et à la compréhension et à l'évaluation de l'impact des activités humaines sur les ressources naturelles ».
- **La loi pour la reconquête de la biodiversité, de la nature et des paysages**
- **La 21^{ème} Conférence des Parties de la Convention cadre des Nations unies sur les changements climatiques de 2015.** « Thematic day » consacré à l'éducation avec les ministres de l'éducation des pays participants.
- **Mesures sur l'éducation à l'environnement et au développement durable** annoncées par la ministre de l'Ecologie, Ségolène Royal et la ministre de l'Education, Najat Vallaud-Belkacem, dans leur communiqué de presse du 4 février 2015 (paragraphe : Mobiliser la jeunesse et la société civile en vue de la COP21, l'école change avec vous : « chaque école, chaque collègue et chaque lycée va s'engager dans une démarche de développement durable »).
- **Instruction relative au déploiement de l'éducation au développement durable** dans l'ensemble des écoles et établissements scolaires pour la période 2015-2018 - Circulaire n° 2015-018 du 4-2-2015.

2014

2015

2015

2015

2015
à 2018



DEUXIÈME PARTIE

Les réseaux territoriaux d'EEDD



Aujourd'hui, 29 réseaux territoriaux organisés sous forme associative adhèrent au Réseau Ecole et Nature.

Les objectifs prioritaires des réseaux territoriaux, (REN, GRAINE(s), ARIENNA, REEB, CREEA, SEVE, Plateforme Franc-comtoise, GRANDDIR, réseaux départementaux et infra départementaux) sont :

Pour atteindre ces objectifs, les réseaux s'appuient sur diverses modalités : accompagnement, formation, support de communication...

Les réseaux territoriaux d'EEDD, quelle que soit leur échelle d'intervention, sont des acteurs de l'économie sociale et solidaire. Ils sont dans les territoires les principaux partenaires en capacité d'engager un dialogue constructif, de mobiliser les initiatives et les compétences des acteurs de terrain.



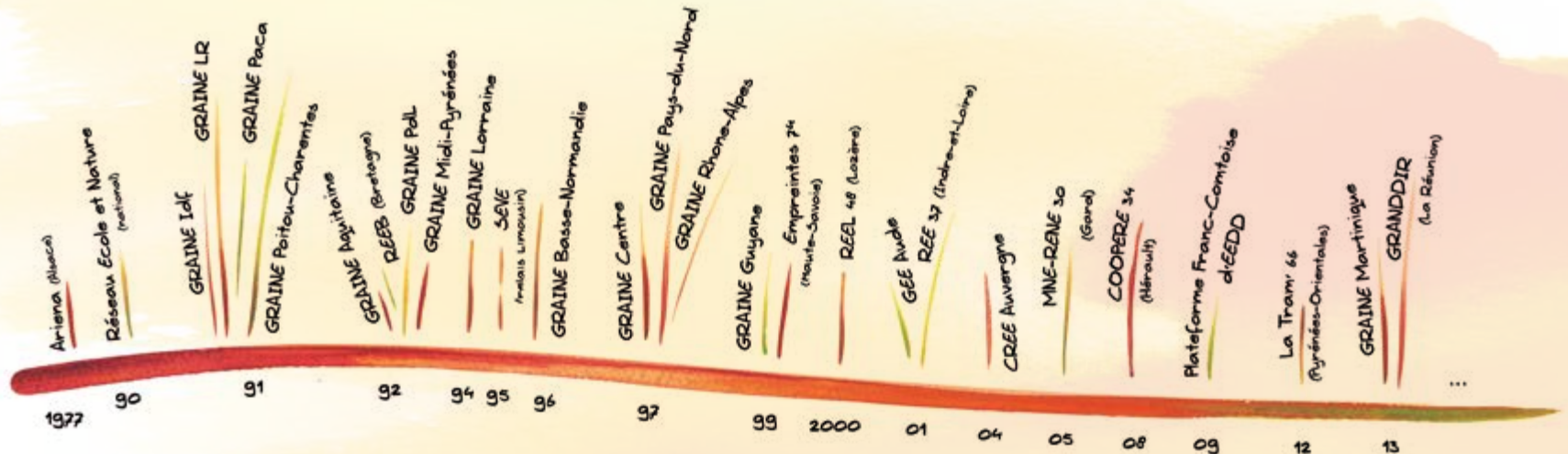
Le Réseau Ecole & Nature = 29 réseaux territoriaux



Réseaux informels et thématiques de France

Pratiquement toutes les régions et de nombreux départements connaissent une dynamique de réseau, structurés pour la plupart sous forme associative. On compte également plusieurs territoires avec des réseaux informels : Champagne-Ardenne (CREDD), Ardèche (Collectif Pétale 07), Indre-et-Loire (REE 37), Vaucluse (AVEE)...

D'autres réseaux thématiques d'acteurs d'EEDD existent, comme le réseau Educ'Alpes (réseau d'éducation à la montagne alpine) ou ECORCE (Echanges pour la Cohérence et la Réflexion dans les centres d'EE).



Fonctionnement des réseaux territoriaux d'EEDD

Un fonctionnement

Participatif & horizontal



Tout acteur peut s'investir

L'usage est bien de « faire ensemble », mais il n'y a pas pour autant de lien fédératif entre les différentes échelles de réseaux. Si la quasi-totalité des réseaux régionaux adhère à l'échelle nationale et les réseaux départementaux à l'échelle régionale, un fonctionnement horizontal et participatif permet à tout acteur de s'investir à l'échelle de territoire qui lui correspond.

Tout acteur peut donc participer aux projets du réseau départemental, régional ou national.

Un réseau, c'est avant tout un espace d'échange, de partage, de mutualisation, d'expérimentation, dans une démarche conviviale, coopérative et participative. Un réseau vit et se construit par ses membres, il évolue, s'invente... Les réseaux territoriaux sont un liant, une aide qualitative, un appui pour l'action.

Cette culture se traduit par un fonctionnement le plus souvent en « commissions », « comités de pilotage » et « groupes de travail » composés des membres du réseau. Ces instances sont chargées de la conception et de la réalisation de projets sous la supervision du conseil d'administration.

Ce système se caractérise donc par un équilibre dynamique, où chaque structure s'implique dans les projets correspondant à son échelle de territoire. Chacun de ces réseaux organise son action à sa propre manière.

Etre dans un réseau, ce n'est pas se fondre dans un groupe mais affirmer son identité. La diversité est facteur de richesse. C'est un principe de coformation permanent qui rompt l'isolement des acteurs et fait sens commun.

Un réseau enrichit chacun de ses membres par la présence des autres; il permet ainsi à tous de disposer d'une vision globale des problématiques qui les rassemblent.



Typologie des adhérents des réseaux

En 2014, les réseaux territoriaux comptent ensemble plus de 2 000 adhérents soit environ 1 400 adhérents personnes morales et 600 adhérents personnes physiques (72 % structures et 28 % individuels).

Ces derniers se répartissent ainsi : 60 % sont des associations, 8 % sont des collectivités, 2,5 % sont des entreprises (pour la plupart des entreprises individuelles) et 1,5 % autres (il s'agit le plus souvent d'établissements scolaires ou publics).

Typologie

des réseaux d'EEDD en France

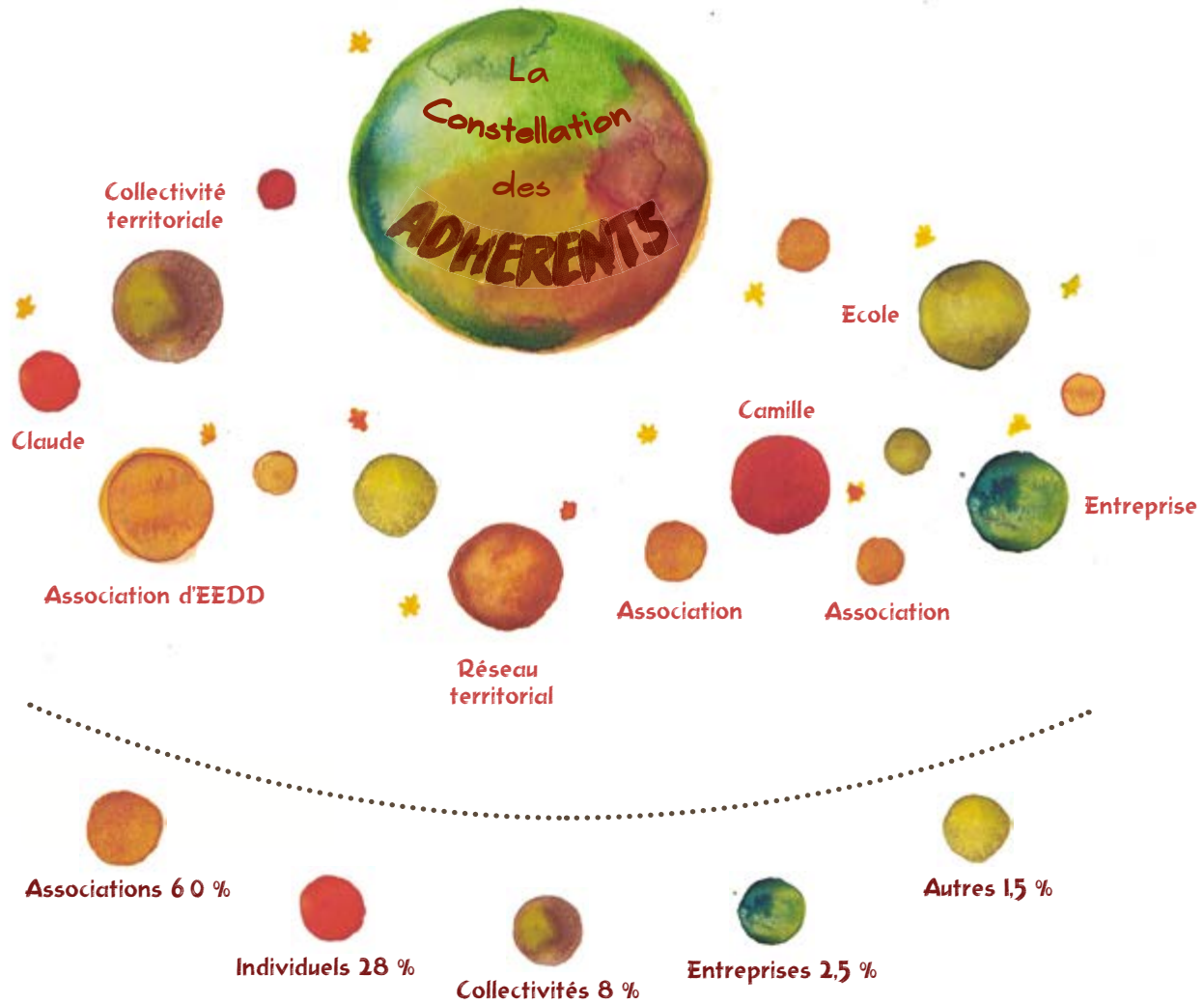
Un réseau salarié en moyenne 5 personnes. La typologie des emplois se répartit ainsi : directeur(trice)/coordinateur(trice), chargé(e) de mission, animateur(trice) de réseau, parfois chargé(e) de communication et personne en charge de la comptabilité.

76 % des réseaux sont agréés Jeunesse éducation populaire, 48 % Protection de l'environnement et 28 % Associations éducatives complémentaires de l'enseignement public.

32% sont reconnus d'Intérêt général.
1 réseau est reconnu d'utilité publique.

Les réseaux territoriaux d'EEDD s'impliquent :

- 11 siègent dans les CESER.
- 9 adhèrent au Mouvement associatif.
- 17 participent ou animent un Espace Territorial de Concertation et/ou des conventions cadres pour l'EEDD.





TROISIÈME PARTIE

Actions menées en réseau

Mise en lien des acteurs d'EEDD, échanges, mutualisation, création d'outils et de dispositifs pédagogiques, publications, circulation de l'information, professionnalisation des acteurs..., nombreux sont les champs d'action des réseaux territoriaux d'EEDD et de leurs adhérents. Pour illustrer la diversité des activités, les pages suivantes ont pour ambition de dresser un panorama des projets et actions menés dans les territoires. Cette présentation ne peut être exhaustive, ce ne sont que quelques exemples, des projets similaires existent dans d'autres territoires.

Les actions suivantes sont présentées par 11 chantiers, construits lors des 3^e Assises à partir des échanges avec des acteurs de l'EEDD, des programmes et propositions des Assises en Territoires, pour faire avancer l'EEDD.

Les actions de la transition écologique

Actions autour des enjeux environnementaux, économiques et sociaux de développement durable.

« Il n'y aura pas de transition écologique sans éducation. Il est nécessaire que chacun, adulte, jeune ou enfant puisse s'emparer des enjeux écologiques et puisse comprendre l'impact de son mode de vie sur le monde qui l'entoure et ainsi en tirer les changements nécessaires au niveau individuel comme au niveau collectif. »

(Extrait des actes des Assises 2013)

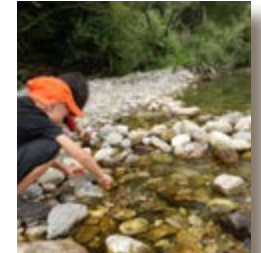
EAU

Protéger ensemble

notre bien commun

Dispositifs pédagogiques « EAU Climat ! » et « GARD à l'EAU ! »

Mots clés : Eau - Climat -
Risques majeurs - Animations



Qui ? MNE-RENE 30 (Gard)

Quoi ? Pour répondre aux enjeux de l'eau sur le territoire gardois, la MNE-RENE 30 a créé deux dispositifs pédagogiques : «Gard à l'EAU !», programme de sensibilisation au risque inondation et «EAU Climat !», programme d'éducation à la ressource en eau et au changement climatique. Ce dernier s'adresse par exemple à une cinquantaine de classes de cycle 3 du département.

Avec ses adhérents, le réseau départemental propose également un programme d'activités et de sorties à destination du grand public. Grâce à ces animations, habitants du territoire ou personnes de passage découvrent les richesses et les caractéristiques des rivières et bassins versants pour mieux appréhender le risque inondation dans le Gard et savoir s'en prémunir.

Avec qui ? Agence de l'eau, Conseil départemental, Région, DSDEN.

Pour plus d'info : contact@mne-rene30.org

<http://mne-rene30.org/actions-en-reseau/dispositifs-pedagogiques/>

Accompagner la nécessaire

CLIMAT-ENERGIE transition

BIODIVERSITE

Se réconcilier

avec la nature

« Changements climatiques et participation des citoyens. Faisons ensemble ça réchauffe ! »

Mots clés : Formation - Participation des citoyens - Accompagnement du changement - Climat

Qui ? GRAINE Rhône-Alpes



Quoi ? Les 9^{es} rencontres régionales du GRAINE Rhône-Alpes sur le thème « changements climatiques et participation citoyenne » ont réuni 107 personnes, acteurs de l'EEDD, de la formation, de l'éducation, du développement durable et de la participation citoyenne : associations, collectivités, entreprises, organisations professionnelles...

Ces rencontres ont permis de mettre en commun les savoir-faire en termes d'éducation à l'environnement, de participation, de mobilisation, pour mieux savoir comment amener les citoyens à s'impliquer dans les projets vers la transition écologique des territoires.

Au-delà, les rencontres ont lancé une dynamique pour que la participation des citoyens sur les enjeux climatiques se traduise le plus rapidement possible dans les formations, les projets associatifs et les politiques publiques.

Avec qui ? Région, DREAL, Conseil départemental, Syndicat Mixte Pays du Sud Grésivaudan.

Pour plus d'info : www.graine-rhone-alpes.org/DOC/9RREE/9RREE-DocSynthese.pdf

Vivons la Nature près de chez nous !

Mots clés : Nature - Territoire - Animation - Sortir

Qui ? REEL 48 (Lozère)

Quoi ? Valoriser et préserver toutes les richesses naturelles dont regorge le territoire, emmener les gens dehors pour parler nature, la sentir, la toucher - en un mot, la vivre.



C'était le but premier de l'opération « Vivons la nature près de chez nous ! » réalisée en Lozère. L'objectif était de revisiter la nature proche en identifiant au préalable, par des enquêtes, les enjeux et les thèmes à explorer. Les habitants ont livré leurs souvenirs, leurs préoccupations, leurs secrets, ce qui a permis de construire un programme riche sur 4 saisons, soit au total 63 animations, 1 000 participants, 37 intervenants.

Les animations ont été réalisées pour partie par des animateurs nature professionnels et pour partie par des vignerons, hydrobiologistes, jardiniers...

Avec qui ? Foyers ruraux. LEADER, Région, DREAL, Conseil départemental, Parc national, Environnement 48.

Pour plus d'info : contact@reel48.org

<http://reel48.org/actions-en-reseau/dispositifs-pedagogiques/vivons-la-nature-pres-de-chez-nous.html>

Plans de sensibilisation sur les Espaces Naturels Sensibles (ENS)

Mots clés : Espaces naturels sensibles - Biodiversité - Accompagnement



Qui ? Empreintes 74 (Haute Savoie)

Quoi ? Le réseau départemental d'EEDD de la Haute Savoie mène un travail sur la généralisation des plans de sensibilisation sur les Espaces Naturels Sensibles, en partenariat avec le Conseil Départemental. Il s'agit d'un plan qui organise les actions de sensibilisation du public (en priorité les propriétaires et les riverains) sur un pas de temps équivalent à celui du plan de gestion d'un site. Dans l'idéal, sa construction implique toutes les parties prenantes sur l'espace naturel : propriétaires, riverains, usagers dont les acteurs de l'éducation à l'environnement à proximité du site.

14 personnes ressources au sein du réseau ont ainsi été formées à l'accompagnement des collectivités gestionnaires qui souhaitent mettre en place un plan de sensibilisation. Par ailleurs, le réseau travaille actuellement à la rédaction d'une méthodologie pour partager son expérience au-delà de la Haute-Savoie.

Avec qui ? Conseil départemental

Pour plus d'info : info@reseau-empreintes.com

Ouvrages pédagogiques adaptés aux territoires d'outre-mer

Mots clés : Publication - Pédagogie - Co-construction

Qui ? GRAINE Guyane

Quoi ? Il existe de nombreux outils pédagogiques destinés aux acteurs d'EEDD, mais très peu sont appropriés aux enjeux des territoires d'outre-mer : écologie tropicale, biodiversité spécifique, relations homme-nature...



Pour répondre à ce besoin, le GRAINE Guyane a travaillé de manière collective à la réalisation d'un livret pédagogique sur la thématique de l'agriculture en Guyane, qui s'intéresse à la valorisation de tous les types d'agriculture qui coexistent dans cette région. Cet outil pédagogique a pour ambition de donner des clefs de compré-

hension du monde agricole, ainsi que d'être un support à la réflexion en classe. Face au succès de cet ouvrage, est ensuite paru un livret « Mayouri citoyen, agir ensemble pour notre environnement » qui met en exergue les pratiques locales de participation citoyenne autour des problématiques environnementales. Puis s'ajoute à la collection, un livret pédagogique sur la thématique de la « mer en Guyane ». Et 2016 sera l'année de sortie de la mallette pédagogique sur l'énergie.

Avec qui ? DAAF, Réseau Rural, DEAL, Région, ARS, Fondation de France, Ministère de l'Outre-Mer.

Pour plus d'info : pedagogie@graineguyane.org

www.graineguyane.org



Le secret des fées de Casenoves - Journée départementale d'éducation à l'environnement

Mots clés : Animations grand public - Biodiversité - Patrimoines naturel et culturel

Qui ? TRAM'66

Quoi ? La TRAM'66, réseau départemental des Pyrénées-Orientales né en 2012, a organisé sa première journée départementale d'éducation à l'environnement pour le grand public autour d'un thème local : « La légende des fées de Casenoves ». L'objectif : faire découvrir un site naturel et patrimonial au travers d'animations inédites autour de l'EEDD pour un public non averti et montrer toute la créativité et les compétences des acteurs EEDD du département.

Cette journée ludique, imaginée par les membres du réseau lors de temps de co-construction, a été créée sur mesure, inspirée par le lieu.

Un succès pour cette première, avec plus de 700 visiteurs qui sont venus découvrir les trésors du lieu et toute la diversité de l'éducation à l'environnement des Pyrénées-Orientales : ateliers nature, ateliers créatifs, balade contée, balade spectacle, découverte des cheminées des fées...

Avec qui ? Les membres du réseau TRAM'66. DREAL, Région, Conseil Départemental, Commune.

Pour plus d'info : contact@tram66.org

Réseau Régional Education Santé Environnement / R²ESE

Mots clés : Santé - Environnement - Réseau

Qui ? GRAINE LR

Quoi ? Le Réseau Régional Education Santé Environnement / R²ESE est un projet pluriannuel innovant animé par le GRAINE LR dans le cadre du Plan Régional Santé Environnement / PRSE 2 LR 2009-2014.



Créé en 2012, l'objet du R²ESE est, par la mise en réseau des acteurs œuvrant dans le champ santé-environnement, de contribuer au développement d'une culture pédagogique commune dans la région. Le réseau a ainsi rédigé une charte « Pour une pédagogie régionale partagée en santé-environnement en LR ». Cette charte est un référentiel pédagogique et éthique commun des acteurs éducatifs du R²ESE et de tous ceux qui le souhaitent. Elle propose des éléments de contexte et des éclairages « partagés » sur des concepts, des valeurs éducatives, des postures et des repères pédagogiques pour éduquer des publics en santé-environnement.

Avec qui ? ARS, DREAL, DRAAF, Région, IREPS, Epidaure.

Pour plus d'info : contact@grainelr.org

www.grainelr.org/reseau-regional-education-sante-environnement

Portail Santé Environnement en Aquitaine

Mots clés : Santé - Environnement

Qui ? GRAINE Aquitaine

Quoi ? Dans le cadre de l'action 22 (« Développer l'information en santé-environnement ») du Plan Régional Santé Environnement 2 (PRSE2), un portail Internet a vu le jour en Aquitaine afin d'améliorer la connaissance des acteurs et valoriser leurs actions en santé-environnement. Le GRAINE Aquitaine assure l'administration et l'animation de ce portail. Outil collaboratif, il est alimenté chaque semaine en nouveaux articles, portraits ou vidéos. Il contient une information simple et dynamique, un annuaire pour mieux connaître les acteurs santé-environnement, un glossaire sur la thématique ainsi qu'une alerte pour être informé en direct de chaque publication.



Avec qui ? ARS, DREAL, Conseil Régional, IREPS.

Pour plus d'info : www.santeenvironnement-aquitaine.fr

Démarche d'accompagnement des nouveaux résidents dans la prise en main de leur logement BBC

Mots clés : Partenariat entreprises - Démarche éducative - Habitants - Bien être - Lien social

Qui ? GRAINE Île-de-France

Quoi ? Le GRAINE Île-de-France a engagé des partenariats avec des promoteurs immobiliers désireux de proposer à leurs futurs résidents une dynamique en cohérence avec les atouts de leur logement BBC. Cet accompagnement par le GRAINE démarre dès la conception du projet immobilier afin qu'il intègre, au-delà de la performance énergétique, des espaces de nature, des agencements favorisant les circulations douces... Il permet ensuite la sensibilisation des habitants dès le démarrage du chantier jusqu'à sa livraison, et même au-delà. Le GRAINE s'appuie sur la diversité de ses structures adhérentes pour aborder une multitude de sujets avec les habitants : la consommation d'énergie, la mobilité dans mon quartier, la nature en pied d'immeuble, le jardinage collectif, la deuxième vie des objets...



Source : Nacarat

Avec qui ? Promoteurs immobiliers (NACARAT), bailleurs sociaux.

Pour plus d'info : info@graine-idf.org

ALIMENTATION

Se nourrir

de la complexité

Dispositif pédagogique de lutte contre le gaspillage alimentaire

Mots clés : Dispositif pédagogique - Alimentation - Gaspillage



Qui ? GRAINE Basse-Normandie

Quoi ? Le GRAINE Basse-Normandie coordonne un dispositif pédagogique pour sensibiliser les scolaires au gaspillage alimentaire. Proposé du CE2 à la Terminale, il s'appuie sur un kit pédagogique composé d'outils ludiques et participatifs, adaptés aux différents niveaux scolaires. Les approches et supports abordent les thèmes connexes au gaspillage alimentaire : agriculture, eau, énergie, impacts sociaux, prix de l'alimentation, nutrition... Une rencontre entre les élèves et les autres usagers souligne la nécessaire implication de tous (cuisinier, gestionnaire, enseignants...). Enfin, la réalisation par les élèves d'une action concrète déterminée par eux les rendent acteurs de la dynamique et favorise l'appropriation de l'enjeu.

Ce dispositif est en cours d'expérimentation. L'évaluation qui en sera faite permettra d'affiner les outils et d'envisager une adaptation aux temps courts des activités péri-éducatives, ainsi qu'à un public d'élèves plus jeunes.

Avec qui ? Associations adhérentes. ADEME, DREAL, DRAAF, Conseil régional.

Pour plus d'info : infos@graine-basse-normandie.net

Collectif « Tout Un Plat »

Mots clés : Alimentation - Groupe de travail

Qui ? COOPERE 34

Quoi ? Lancé en 2008, le collectif « Tout un Plat » compte une quinzaine d'associations héraultaises issues de l'éducation à l'environnement, à la santé et à la solidarité internationale.

Coordonné par COOPERE 34, ce regroupement a pour vocation de favoriser l'échange de pratiques éducatives entre ses membres grâce à des temps d'échanges et de formation, avec différentes approches et supports pédagogiques : animations, jeux, dégustation, lieux ressources, visites...

« Tout un Plat » propose également d'accompagner les établissements dans leurs actions scolaires et les porteurs de projet pour leurs manifestations grand public.



Pour plus d'info : com@coopere34.org

<http://coopere34.org/actions-en-reseau/groupes-thematiques/collectif-tout-un-plat.html>

CONSOMMATION

Partager ensemble

ET PRODUCTION

nos responsabilités



Dispositif « Réduisons nos déchets, ça déborde ! », ça déborde de créativité !

Mots clés : Dispositif pédagogique - Prévention déchets - Animations

Qui ? Gée Aude

Quoi ? Le dispositif « Réduisons nos déchets, ça déborde ! », coordonné par Gée Aude, a pour objectif de promouvoir et de soutenir des actions de sensibilisation sur la relation consommation/déchets, auprès des jeunes, dans le cadre de leurs activités scolaires et de loisirs. Il s'appuie sur la mise en œuvre de projets pédagogiques construits collectivement par des enseignants et animateurs. Une panoplie de thématiques est abordée, liée à la réduction des déchets à la source : gaspillage alimentaire et emballages, consommation de papier, récupération et réutilisation, compostage... Le dispositif permet ainsi d'amener les jeunes à réfléchir sur le lien entre leur consommation et la production de déchets et de les accompagner à la mise en place d'actions concrètes qui contribuent à la réduction des déchets.

Avec qui ? COVALDEM, DSDEN, CIAS Carcassonne Agglo.

Pour plus d'info : info@geeaude.org

Les actions de la mobilisation collective

Autour des participants, dans leurs spécificités de publics, mais aussi des citoyens à mobiliser à tous les âges de la vie.

« L'EEDD est essentielle pour accompagner le processus de transformation de notre société et le changement de nos modes de vie. L'éducation, c'est bien sûr les actions en milieu scolaire, péri-scolaire et hors scolaire vers les enfants et les jeunes. Mais c'est aussi la sensibilisation, l'information, la formation de l'ensemble des citoyens et du plus grand nombre d'acteurs, à tous les âges de la vie. »

(Extrait des actes des Assises 2013)

Side-event « Venez débattre avec les acteurs de l'EEDD »

Mots clés : Speed-dating - Acteurs

Qui ? GRAINE PACA

Quoi ? A l'occasion des Assises Nationales du Développement Durable à Marseille, le GRAINE PACA a organisé le side-event « Venez débattre avec les acteurs de l'EEDD ». Pendant 1h30, les adhérents du réseau ont animé un « speed dating » de sensibilisation autour de huit thématiques :

Agenda 21 scolaires et collectivités ; Transports, pollution de l'air et EEDD ; Organisation d'événementiels écoresponsables et EEDD ; Santé environnementale et EEDD ; Tourisme durable et EEDD ; Précarité énergétique et EEDD ; Contrats de milieux et EEDD ; Responsabilité sociétale des entreprises et EEDD.

Lors d'un vidéomathon, les participants se sont exprimés sur la question « Qu'est-ce qu'évoque l'EEDD pour vous ? ».

Pour plus d'info : gpaca@grainepaca.org

TOUS ACTEURS

Faire ensemble

le pari du changement

Formation « Animer en démarche participative »

Mots clés : Formation - Participation

Qui ? CREE Auvergne

Quoi ? L'animation de temps de travail collectif ne s'improvise pas. Comment faire émerger le potentiel créatif d'un groupe ? Comment analyser collectivement une situation ? Comment créer une dynamique de groupe qui réponde aux aspirations individuelles ?

Pour répondre à ces questions, le CREE Auvergne a proposé une formation aux éducateurs EDD auvergnats qui souhaitent améliorer leurs compétences en animation de réunion dynamique, participative et efficace. La formation a proposé aux participants des méthodes de construction de réunion et des outils novateurs pour mener à bien une réunion participative, et ainsi faire émerger le potentiel d'un groupe, de nouvelles idées, encourager les analyses collectives et créer de la convivialité et une dynamique de groupe.



Pour plus d'info : contact@cree-auvergne.org

BPJEPS Education à l'Environnement vers un Développement Durable (EEDD)

Mots clés : Formation - Compétences - Professionnalisation

Qui ? Graine Lorraine

Quoi ? Le GRAINE Lorraine propose depuis 2013 une formation BPJEPS qui prépare aux métiers de l'animation et apporte aux stagiaires une spécialisation en EEDD.



Fruit d'un travail collaboratif, cette formation itinérante se déroule sur les différents pôles de formation des membres du GRAINE et en alternance avec une structure professionnelle, assurant ainsi une grande complémentarité de compétences, de publics, de thèmes abordés et de ressources disponibles pour les stagiaires.

La formation prépare à différents contextes d'animation et au travail au sein de différentes structures : animations socioculturelles, accueils de loisirs et centres de vacances, séjours classe verte, fermes pédagogiques, sorties touristiques grand public, sorties patrimoine... auprès d'associations et de collectivités territoriales, face à des publics d'âges, de milieux et de cultures variés.

Avec qui ? Structures membres du GRAINE, Réseau Ecole et Nature, Région, PNR.

Pour plus d'info : www.grainelorraine.org

Dans les autres territoires : des formations BPJEPS EEDD sont proposées dans une dizaine de régions, coordonnées par les réseaux territoriaux ou leurs membres. La liste est disponible sur le site du REN :

<http://reseauecoleetnature.org/system/files/users/veronique/fiche-recap-bpjeps-ren.pdf>

Journée d'Echange sur les Sciences participatives

Mots clés : Sciences participatives - Echange - Acteurs

Qui ? GRAINE Pays du Nord



Quoi ? Depuis quelques années, nombreux sont les observatoires locaux à voir le jour. Mais quel est l'intérêt de suivre telle ou telle espèce ? Quelle en est la validité scientifique ? A quoi servent les données brutes collectées ? Voici quelques questions auxquelles les acteurs

d'EEDD du GRAINE Pays-du-Nord ont tenté d'apporter des éléments de réponse lors d'une journée d'échange sur les sciences participatives. En tant que public relais, les structures d'EEDD ont un rôle à jouer pour relayer l'existence et la pertinence de ces programmes, susciter l'intérêt du grand public et encourager la participation.

L'objectif de cette journée était double : faire connaître les programmes de sciences participatives ou observatoires locaux existants tout en prenant du recul sur ce type d'actions.

Avec qui ? CEN, Nausicàa, Conservatoire Botanique, Groupe ornithologique et naturaliste.

Pour plus d'info : grainenpdc@free.fr

Projet d'expérimentation : Implication des habitants d'un territoire dans une démarche de développement durable

Mots clés : Participation citoyenne - Agenda 21

Qui ? GRAINE Centre

Quoi ? Plusieurs membres du GRAINE Centre ont expérimenté et proposent une méthodologie de projet d'implication des habitants dans une démarche de développement durable à destination des communes de moins de 1 500 habitants. Cette démarche s'appuie sur une entrée rapide dans l'action pour faire évoluer les comportements individuels et collectifs vers une meilleure prise en compte de l'environnement. Les habitants sont mobilisés et sensibilisés via des méthodes participatives ; des temps de réflexion et d'action alternent tout au long de la démarche.

Les actions mises en place sont variées : réalisation d'inventaires faunistiques et floristiques participatifs, organisation de repas de village sur des thématiques environnementales, semis de jachères fleuries, rallye nature familial...

Avec qui ? Région, DREAL, Agence de l'Eau, Fondation Banque populaire, IFREE, SCOP ENGRENAGE.



Pour plus d'info : info@grainecentre.org

<http://www.grainecentre.org/participation-citoyenne>

« Chauffage au bois : demain tous à poêle ? » ou comment amener le débat sur la transition énergétique au cœur de l'espace public ?

Mots clés : Transition énergétique - Participation citoyenne

Qui ? Plate-forme Franc-Comtoise d'EEDD



Quoi ? Le réseau franc-comtois anime la commission « CERPE », un collectif d'expérimentation et de recherche en pédagogie de l'environnement constitué d'animateurs et formateurs de terrain. Le but de CERPE est de développer des approches et des outils pédagogiques innovants pour répondre à de nouvelles problématiques.

Lors d'un débat public sur le thème « Franche-Comté, peut-on faire feu de tout bois ? », les membres du CERPE ont testé la technique d'animation « porteurs de paroles » pour interpeller les habitants à Besançon. Avec la phrase d'accroche « Chauffage au bois : demain, tous à poêle ? », l'animation visait à recueillir les représentations émotionnelles des passants sur la thématique du bois-énergie. Les « paroles » récoltées ont ensuite été affichées lors du débat, avec une brève présentation de l'animation et quelques photos. Le public a été invité à réagir à plusieurs affirmations, dans l'objectif de recueillir leurs représentations intellectuelles sur le bois-énergie.

Avec qui ? Plateau Débat public de la Maison de l'environnement de Franche-Comté.

Pour plus d'info : pfceedd@gmail.com

S'engager pour un nouveau

PLACE AUX JEUNES

« Faire Ensemble »

« Quartier libre pour la nature », un dispositif pour sensibiliser et impliquer les jeunes habitants des quartiers

Mots clés : Nature - Citoyenneté -
Insertion - Quartiers prioritaires



Qui ? ARIENA

Quoi ? La DREAL Alsace et l'Ariena ont initié un dispositif intitulé « Quartier libre pour la nature » ayant pour objet de développer des projets d'éducation à la nature et à l'environnement auprès de publics de quartiers dits « sensibles ».

13 projets associatifs ont été développés dans le cadre du dispositif, co-construits par des associations d'EEDD et des associations implantées dans 13 quartiers (centres socio-culturels principalement).

Au-delà des financements accordés et de l'accompagnement au montage des projets par l'Ariena, le dispositif favorise la rencontre des porteurs de projet pour permettre aux associations d'échanger sur leurs expériences et sur les problématiques spécifiques rencontrées sur ces projets (mobilisation des publics, déroulement des partenariats entre associations d'éducation à l'environnement et associations de quartiers, approches pédagogiques, pérennité des projets, etc).

Avec qui ? DREAL, Sous-Préfectures, Agglomérations, Fédération des Centres Socio-culturels, Communes.

Pour plus d'info : info@ariena.org

Les actions de la capacité à agir

Des valeurs qui fondent notre action jusqu'aux modalités du faire ensemble : les méthodes, les moyens d'agir, les leviers d'action.

« L'importance du partenariat entre tous les acteurs dans les territoires (État, collectivités, associations, entreprises, syndicats) repose avant tout sur la capacité de chacun à se définir pour apprendre à agir ensemble, dans nos complémentarités. »

(Extrait des actes des Assises 2013)

Argumentaire partenariat associations - pouvoirs publics

Mots clés : Subvention - Commande publique - Partenariat

Qui ? REEB

Quoi ? Suite à des formations sur le « Partenariat entre associations et pouvoirs publics » (PAPP) organisées en Bretagne, le besoin d'un document ressources sur la thématique a été identifié. Le REEB a ainsi élaboré cet argumentaire pour un partenariat équilibré entre associations et pouvoirs publics qui s'adresse aux responsables associatifs de l'environnement.

Les objectifs du document sont les suivants :

- informer pour comprendre les notions de commande publique-subvention,
- informer des impacts de la recrudescence du recours à la commande publique sur les associations,
- fournir des arguments techniques et politiques pour permettre un choix en conscience.

Avec qui ? CPCA (Mouvement associatif).

Pour plus d'info : contact@reeb.asso.fr



GOUVERNANCE

Faire de l'EEDD

L'affaire de tous

Tour de l'île des acteurs de l'EEDD de la Réunion

Mots clés : Rencontres itinérantes - Acteurs - Echanges d'expériences - Valorisation - Concertation

Qui ? GRANDDIR



Quoi ? Depuis sa création en 2013, le réseau régional réunionnais se donne comme priorité la création de liens entre acteurs de l'EEDD venus d'horizons différents et qui partagent des valeurs communes. Afin de répondre à cet objectif, GRANDDIR favorise les situations d'échanges

avec la mise en place d'actions et d'outils dans l'optique de créer une dynamique de réseau et d'échanges pour favoriser le « faire ensemble ». Une des actions organisée par GRANDDIR est le tour de l'île des acteurs de l'EEDD, une rencontre itinérante qui permet aux membres du réseau de participer à une dynamique d'échanges d'expériences sur les projets d'EEDD, de créer de nouveaux liens et partenariats avec d'autres professionnels de l'EEDD et de valoriser les activités.

Pour plus d'info : granddir974@gmail.com

Se définir

VALEURS ET ETHIQUE

pour mieux se comprendre

Un référentiel régional de qualité de l'EEDD

Mots clés : Qualité - Actions pédagogiques - Valeurs de l'EEDD

Qui ? GRAINE Pays de la Loire

Quoi ? Le GRAINE Pays de la Loire a créé un référentiel régional de qualité en éducation à l'environnement, un outil d'évaluation qui permet aux structures signataires d'améliorer et de valoriser leurs actions en matière d'EEDD. Un comité de validation analyse les candidatures et évalue le niveau de la structure. Les structures s'engageant dans ce processus sont accompagnées et conseillées tout au long de leur démarche. Elles peuvent ensuite valoriser le fait qu'elles sont signataires via un kit de communication fourni et un diplôme.



Le retour des 21 structures signataires montre que c'est un outil très pertinent pour travailler ensemble entre salariés et administrateurs à l'action pédagogique de la structure.

Avec qui ? Région, Conseil départemental, DRJSCS, DREAL, ADEME, Agence de l'eau, Académie de Nantes.

Pour plus d'info : contact@graine-pdl.org

<http://graine-pdl.org/le-reseau/le-referentiel-regional-de-qualite-de-l-eedd>

Forum Ouvert

Mots clés : Participation -
Projet associatif

Qui ? GRAINE Midi-Pyrénées



Quoi ? « Tout se transforme le Graine aussi... J'agis, je regarde, je sème ma graine, je pars en courant... », c'était le thème des rencontres régionales du GRAINE Midi-Pyrénées avec l'objectif de s'interroger sur le rôle du réseau, son projet associatif et plus globalement sur l'évolution des métiers d'éducateurs à l'environnement, la relation au territoire, le modèle économique.

Pour réfléchir ensemble avec ses adhérents sur ces questions, un outil d'intelligence collective a été utilisé : le Forum Ouvert. Cet outil participatif permet aux participants d'apporter leurs sujets de réflexion pour dresser l'ordre du jour, les discuter et proposer des actions. Il se déroule en deux phases :

- Phase d'émergence (ouverture, choix des sujets, discussions, recueil des idées).
- Phase de convergence (lecture des rapports de discussion, priorisation, plans d'actions, clôture).

Le Forum Ouvert favorise l'écoute de tous, pour aboutir à une redéfinition de l'identité du réseau, son rôle et pour imaginer des pistes d'actions collectives, pour être plus forts tous ensemble.

Pour plus d'info : contact@grainemidipy.org



Tableau de bord

Tableau de Bord des réseaux territoriaux de l'EEDD

Qui ? Le Réseau Ecole et Nature. Le réseau national d'EEDD anime cette dynamique collective portée aujourd'hui par 19 réseaux territoriaux.

Quoi ? Les dynamiques de travail en réseau traduisent le projet de faire ensemble sans uniformiser. Nous sommes en transition et nous travaillons déjà à nos modes d'organisation, de partenariats futurs pour continuer d'œuvrer au développement de l'EEDD.

Les métiers, les activités, l'économie du champ de l'EEDD évoluent : élargissement des publics, participation des citoyens, dialogue territorial...

Le Tableau de Bord, outil mesurant les activités d'EEDD réalisées par les associations, est une innovation qui permet aux structures de terrain de prendre acte des changements, en temps réel, pour adapter leur stratégie et mieux connaître les enjeux au niveau national.

Le Tableau de Bord est un outil dynamique de connaissance, d'information partagée. Entrer dans le Tableau de Bord c'est aussi participer à une dynamique collective territoriale au niveau départemental, régional et national.

Avec qui ? Les réseaux territoriaux participant à la dynamique Tableau de Bord aujourd'hui : GRAINES Languedoc Roussillon et ses 5 réseaux départementaux, Poitou-Charentes, Centre, Ile-de-France, Guyane, Alsace, Franche-Comté, Rhône-Alpes, Bretagne, Lorraine, Basse Normandie, Pays de la Loire, Nord-Pas de Calais, Aquitaine. Cette action est soutenue par le Ministère de l'Environnement, de l'Énergie et de la Mer.

Pour plus d'info :



http://reseaucoleetnature.org/system/files/tdb-synthese-enjeux-web3_0.pdf





Perspectives

Participation citoyenne et transition écologique

La transition écologique pour être réelle et efficace ne doit pas être l'affaire de quelques-uns mais bien celle de tous. Le processus participatif permet à un grand nombre d'acteurs diversifiés d'être force de propositions autour d'objectifs communs.

La transition écologique nécessite une mobilisation forte de la société toute entière. C'est par la co-construction et l'intelligence collective que le changement aura lieu. Désormais, avec le Principe 10 de Rio et la Convention d'Aarhus, l'implication citoyenne fait partie des préoccupations des collectivités et des instances gouvernementales.

Mais pour aller plus loin, il importe que chacun prenne conscience de sa capacité d'agir, que chacun puisse disposer d'une éducation contribuant à se forger sa propre opinion, de l'exprimer et d'adopter selon son libre choix de nouvelles attitudes. C'est justement le rôle de l'EEDD qui vise à donner aux personnes les moyens de leur implication et à les accompagner dans leurs initiatives.

Car il n'y aura pas de transition écologique, économique et sociale sans éducation. Il est nécessaire que chacun, adulte, jeune ou enfant puisse s'emparer des enjeux écologiques et puisse comprendre l'impact de son mode de vie sur le monde qui l'entoure et ainsi identifier les changements nécessaires au niveau individuel comme au niveau collectif.

Les quatrièmes Assises

Les quatrièmes Assises de l'EEDD proposeront aux citoyens de s'emparer de la question éducative, comme ils savent s'emparer de la question de l'alimentation, du déplacement, de l'énergie, des déchets ou de la santé, et de tenir des Assises de l'EEDD sur leur lieu de vie.

Que faisons-nous chez nous pour l'EEDD ? Quelles sont les façons de travailler ? Quels sont les partenaires engagés ? Voilà les questions préliminaires. La question essentielle restant : Que faisons-nous, nous parties prenantes de l'EEDD, pour que cette éducation se développe et devienne l'affaire de tous ? Quel plan d'action pour notre association, collectivité, entreprise... notre territoire ? Quelle stratégie ?



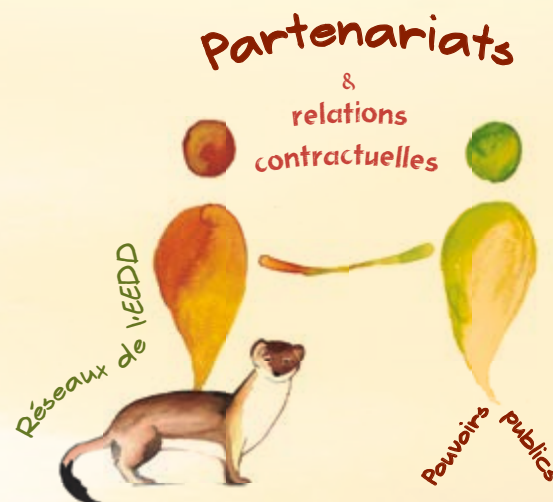
Dès fin octobre 2016, l'ouverture du 4^e cycle des Assises de l'EEDD sera officiellement annoncée. La première action sera le lancement des Assises qui se concrétisera par une ou deux journées de rassemblement à Paris en février 2017. Les Assises territoriales se dérouleront à partir de cette date et jusqu'en octobre 2018. En novembre 2018 un « rassemblement de synthèse générale » sera organisé, ce sera la clôture des quatrièmes Assises de l'EEDD.

Comment faire en sorte que l'EEDD se répande davantage dans la société ? Comment faire en sorte que les projets d'EEDD disposent de davantage de moyens et pas seulement financiers ? Comment faire pour que l'EEDD s'inscrive dans toutes les politiques publiques et toutes les stratégies des organisations privées ?

Ces trois questions accompagneront notre action de bout en bout.

Intérêt général

Des associations et réseaux d'éducation à l'environnement, conscients des enjeux pour la reconnaissance des projets d'EEDD, s'impliquent et travaillent à la consolidation des partenariats et affirment que l'EEDD n'est pas une marchandise mais bien un moyen privilégié que porte la société pour participer à la résolution des crises écologiques et sociales. Les réseaux territoriaux d'EEDD s'inscrivent dans la défense de l'intérêt général et du fait associatif. Le partenariat, le fonctionnement en réseau, sont nos façons de faire ; c'est pourquoi les réseaux d'EEDD sont positionnés en faveur de relations contractuelles avec les pouvoirs publics qui favorisent la convention de subvention.



Les associations

..... piliers de l'EEDD

Les associations constituent l'un des piliers de l'éducation à l'environnement en France. La mobilisation à l'échelle européenne est particulièrement importante afin que l'EEDD soit demain reconnu comme un service non économique d'intérêt général et que les acteurs structurés en organismes sans but lucratif, soient reconnus d'intérêt général.

Professionnalisation des acteurs

L'emploi en EEDD est un enjeu majeur et particulièrement les métiers en lien avec l'animation de terrain. L'EEDD se professionnalise, elle donne sa chance aux jeunes et leur permet de se qualifier sur des métiers d'avenir, notamment grâce aux emplois aidés.

Pour certaines structures, l'EEDD n'est pas le seul domaine d'activité mais elle vient donner une cohérence au projet associatif : le développement local, la protection de l'environnement ne peuvent se faire sans éducation.

Dans les associations d'EEDD, le CDI est majoritaire avec un haut niveau de formation initiale.

La complémentarité et la convergence entre les bénévoles et les professionnels constituent une force et une garantie de gouvernance démocratique. Les réseaux territoriaux d'EEDD poursuivront dans les années à venir leurs actions de soutien aux structures associatives dans leur fonction d'employeur : animation de listes de discussion, diffusion d'informations, mutualisation et création d'outils, conseils, accompagnements.

Le REN travaille à la structuration de la filière professionnelle de l'EEDD depuis plusieurs années. Nous devons poursuivre son développement et travailler encore à sa reconnaissance. C'est aussi un élément de lien avec les ministères de l'Education Nationale de l'Enseignement Supérieur et de la Recherche et de la Ville, de la Jeunesse et des Sports qui sont demandeurs de ce professionnalisme.



Dimensions européenne et internationale

Le Réseau Ecole et Nature souhaite développer des actions d'EEDD et s'impliquer à une échelle supra nationale. Pour cela, plusieurs axes de travail seront intégrés dans le projet du Réseau Ecole et Nature pour les années à venir :

- Adapter des outils existants comme Ricochets (dispositif pédagogique sur l'eau) par exemple à d'autres contextes nationaux.
- Tisser et développer des liens avec certains pays pour co-construire des projets notamment sur le thème « éduquer dans la nature ».
- Continuer de participer à l'action et à la réflexion pour une dynamique européenne d'EEDD par la création d'un réseau d'acteurs et d'un espace européen de concertation.
- Faire vivre et diffuser le manifeste pour l'EEDD en Europe (voir <http://for-eesd-in-europe.org/>).
- Participer aux dimensions internationales des réseaux WEEC et Planèt'ERE.

Enjeux de biodiversité et climatiques

Pour relever le défi des changements climatiques, la mobilisation de la société est indispensable. Afin de redonner aux citoyens le pouvoir d'agir, les réseaux d'EEDD s'engagent pour le développement de l'EEDD partout et pour tous.

La reconquête de la biodiversité est également un enjeu primordial, il est urgent d'agir. Nous identifions des besoins d'accompagner sur ces questions les collectivités et les citoyens de tout âge, autour de gestes au quotidien, pour leur permettre de retrouver le contact avec la nature (émerveillement, plaisir, découverte...). Nos actions contribuent à l'éducation au territoire, en lien avec les schémas de gestion de type Natura 2000, Espaces Naturels Sensibles, Ecophyto 2018, Trame verte et bleue... ou autres plans d'action de collectivités : Agenda 21, Plan Régional Santé Environnement (PRSE), Atlas de la Biodiversité dans les Communes (ABC), Schéma Régional d'Aménagement et de Développement Durable du Territoire (SRADDT), Schéma Régional de Cohérence Ecologique (SRCE), Plans départementaux de gestion des déchets...

Le Réseau Ecole et Nature a été l'un des premiers signataires de la Stratégie Nationale pour la Biodiversité (SNB) en 2011. Nos actions s'inscrivent dans le cadre des préconisations de la SNB 2011-2020, notamment l'orientation stratégique A : « Susciter l'envie d'agir pour la biodiversité » et des lettres de cadrage du Premier Ministre suite aux conférences environnementales de 2012 et 2013.

Aujourd'hui, le Réseau Ecole et Nature propose de développer partout et pour tous la participation citoyenne sur les enjeux des changements climatiques et plus globalement de la transition écologique en regardant bien au-delà de ce rendez-vous majeur de la COP 21.



Reforme territoriale et rapprochement des régions

Les réseaux territoriaux d'EEDD : un levier incontournable pour la mise en œuvre de la réforme territoriale

Forts de leur diversité et de leur maillage territorial, les réseaux territoriaux d'EEDD sont des partenaires incontournables pour contribuer à l'élaboration des politiques publiques de transition écologique et sociale concertées.

La loi sur la Nouvelle Organisation Territoriale de la République (NOTRe) confirme la montée en puissance des régions en leur confiant notamment le développement économique et les grandes orientations stratégiques.

Des initiatives et des propositions concrètes

La disparition de la clause de compétence générale fait aujourd'hui peser le risque de perdre des lignes budgétaires EEDD et donc le soutien des collectivités aux associations d'EEDD.

Nous savons tous combien les associations d'EEDD effectuent un travail remarquable dans nos territoires et participent au mieux vivre ensemble. Plus que jamais elles sont une force indispensable à notre pays. Les acteurs de l'EEDD animent les territoires, créent du lien social, innovent pour répondre aux attentes citoyennes. Les pouvoirs publics, qui s'appuient et comptent sur les acteurs de l'EEDD au quotidien pour mettre en œuvre leurs politiques, le savent. Les réseaux territoriaux d'EEDD (national, régionaux et départementaux), sont une source d'expertise qui accompagne les collectivités dans l'élaboration et la mise en œuvre de leur politique publique concertée. Les collectivités ont ainsi tout avantage à :

- s'appuyer sur les réseaux pour co-construire des solutions viables renforcées par leur expertise thématique et méthodologique, leurs compétences d'animation, d'accompagnement, de formation... ;
- recourir au mode de relations contractuelles en faveur de la convention de subvention, sans mettre en concurrence les associations entre elles par des appels d'offre qui fragilisent notre secteur d'activité ;
- soutenir les espaces de concertation, l'animation de réseau et la professionnalisation des acteurs au même titre que les actions éducatives de terrain ;
- soutenir les recherches-action, l'innovation et l'expertise locale ;
- maintenir et développer des lignes spécifiques EEDD dans les budgets pluriannuels des collectivités ;
- favoriser la reconnaissance de l'EEDD comme un Service d'Intérêt Général Non Economique (SIGNE) tout comme pour le milieu médicosocial, car elle ne peut être considérée comme un bien marchand.

Ces éléments sont essentiels pour le maintien et le développement de l'EEDD pour tous, à tous les âges de la vie, et structurants pour les territoires d'aujourd'hui et de demain.

Le communiqué national des réseaux territoriaux à ce sujet est disponible ici :

<http://reseaucoleetnature.org/annonce/communiqu%C3%A9-national-pour-la-reforme-territorial.html>





QUATRIÈME PARTIE

Compte de résultat consolidé

Les chiffres et graphes suivants ont été réalisés sur la base des comptes de résultats 2014 transmis par les réseaux départementaux, régionaux et le réseau national.

Ce compte de résultat simplifié est une consolidation de l'ensemble des comptes des réseaux.

CHARGES	Montants	PRODUITS	Montants
Charges d'exploitation	7 845 172	Produits d'exploitation	7 830 631
Charges de personnel (y compris charges patronales)	4 012 734	Produits d'activités	1 399 415
Achats	1 664 389		
Autres achats et charges externes	1 316 712	Subventions	5 544 537
		Financements publics	5 213 536
		Financements privés	331 001
Charge de gestion courante	189 184	Cotisations et dons	107 984
Dotations aux amort. et provisions	175 061	Autres produits de gestion courante	27 997
		Reprise sur provisions	68 911
		Transfert de charges	193 959
Engagements à réaliser	487 092	Reprise de fonds dédiés	487 829
Charges financières	3 697	Produits financiers	16 101
Charges exceptionnelles	74 432	Produits exceptionnels	29 594
TOTAL CHARGES	7 923 302	TOTAL PRODUITS	7 876 326
		Solde	-46 975
		Bénévolat Valorisé	380 310
		Prestations en nature	10 825
		Mise à disposition	109 074
		TOTAL Contributions volontaires	500 209

Les réseaux territoriaux d'EEDD gèrent un budget annuel consolidé de 7 923 302 euros.

La part principale des charges se répartit entre les charges de personnels et les achats et charges externes.

Dans le fonctionnement en réseau, les charges externes financent en grande partie des missions internes (acteurs de l'EEDD sur le territoire).

Ce dernier point vient souligner la particularité des réseaux d'EEDD et leur fonctionnement : les réseaux se placent comme animateurs d'une dynamique issue du terrain et permettent aux acteurs de réaliser des projets collectifs.

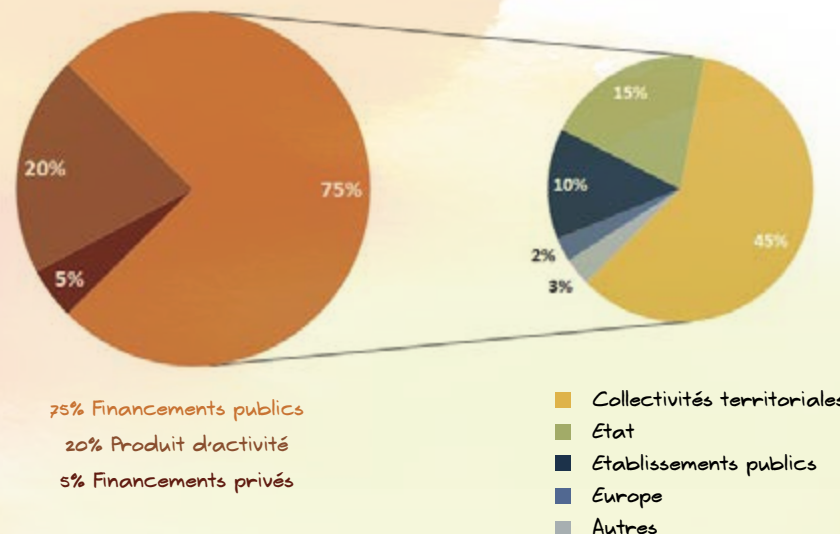
La valorisation des contributions volontaires témoigne d'une forte implication bénévole dans les réseaux, en hausse depuis la dernière édition en 2012 (343 261 €). Elles représentent environ 6 % du volume global budgétaire.

Répartition des financements des réseaux en 2014

Les réseaux d'EEDD sont largement subventionnés par les collectivités territoriales, dont 60 % des financements proviennent des conseils régionaux et 32 % des conseils départementaux et les 8 % restant se répartissent entre les différents EPCI locaux.

Les administrations de l'Etat les plus impliquées dans le soutien aux réseaux sont les DREAL et les DRJSCS. Quant aux établissements publics, l'Agence de l'eau et l'ADEME soutiennent de longue date les réseaux.

A noter que depuis quelques années, le partenariat entre les réseaux et la FNES/ARS se développe de plus en plus dans les territoires.



Lexique

ABC - Atlas de la Biodiversité Communale

ADEME - Agence De l'Environnement et de la Maîtrise de l'Energie

ARIENA - Association Régionale pour l'Initiation à l'Environnement et à la Nature en Alsace

ARS - Agence Régionale de Santé

AVEE - Acteurs Vaucluse Education Environnement

BBC - Bâtiment Basse Consommation

BPJEPS - Brevet Professionnel de la Jeunesse, de l'Education Populaire et du Sport

CEN - Conservatoire d'Espaces Naturels

CESER - Conseil Economique, Social et Environnemental Régional

CFEEDD - Collectif Français pour l'Education à l'Environnement vers un Développement Durable

CIAS - Centre Intercommunal d'Action Sociale

CPCA - Conférence Permanente des Coordinations Associatives

CREEA - Collectif Régional Pour l'Education à l'Environnement et au développement durable Auvergne

DRAAF - Direction Régionale de l'Alimentation, de l'Agriculture et de la Forêt

DREAL - Direction Régionale de l'Environnement, de l'Aménagement et du Logement

DRJSCS - Direction Régionale de la Jeunesse, des Sports et de la Cohésion Sociale

DSDEN - Direction des Services Départementaux de l'Education Nationale

ECORCE - Echanges pour la cohérence et la réflexion dans les centres d'EE

EE - Education à l'Environnement

EEDD - Education à l'Environnement et au Développement Durable

ENC - Espace National de Concertation

ENS - Espace Naturel Sensible

EPCI - Etablissement Public de Coopération Intercommunale

ERC - Espace Régional de Concertation

ETC - Espace Territorial de Concertation

GRAINE - Groupe Régional d'Animation et d'Initiation à la Nature et l'Environnement

GRANDDIR - Groupement Régional des Acteurs de l'éducation à l'environnement pour un Développement Durable de l'île de la Réunion

IFREE - Institut de Formation et de Recherche en Education à l'Environnement

IREPS - Instance Régionale d'Education et de Promotion de la Santé

LEADER - Liaison Entre Actions de Développement de l'Economie Rurale

MEDDE - Ministère de l'Ecologie, du Développement Durable et de l'Energie

NOTRe - Nouvelle Organisation Territoriale de la République

PFEEDD - Plateforme Franc-comtoise d'Education à l'Environnement et au Développement Durable

PNR - Parc Naturel Régional

PRSE - Plan Régional Santé Environnement

RDEE - Réseau Drômois d'Education à l'Environnement

REE - Réseau d'Education à l'Environnement

REEB - Réseau d'Education à l'Environnement en Bretagne

REN - Réseau Ecole et Nature

SCOP - Société Coopérative et Participative

SIGNE - Service d'Intérêt Général Non Economique

SNB - Stratégie Nationale pour la Biodiversité

SRADDT - Schéma Régional d'Aménagement et de Développement Durable du Territoire

SRCE - Schéma Régional de Cohérence Ecologique

WEEC - World Environmental Education Congress

Annuaire des réseaux d'EEDD

Réseaux régionaux et départementaux

Alsace Champagne-Ardenne Lorraine

ARIENA (Alsace)
Tél. : 03 88 58 38 48
info@ariena.org
www.ariena.org

CREEDD (Champagne-Ardenne)
champagne-ardenne@creedd.fr

GRAINE Lorraine
Tél. : 09 50 93 67 63
grainelorraine@yahoo.fr
www.grainelorraine.org

Aquitaine - Limousin - Poitou-Charentes

GRAINE Aquitaine
Tél. : 05 56 88 19 07
infos@graine-aquitaine.org
www.graine-aquitaine.org

GRAINE Poitou-Charentes
Tél. : 05 49 01 64 42
grainepc@grainepc.org
www.grainepc.org

SEVE, Relais Limousin Ecole et Nature
sevelimousin.asso@gmail.com
www.wix.com.elija01/seve

Auvergne Rhône-Alpes

Educ'Alpes
Tél. : 04 92 53 60 96
contact@educalpes.fr
www.educalpes.fr

CREE Auvergne
Tél. : 04 73 28 31 06
contact@cree-auvergne.org
www.cree-auvergne.org

GRAINE Rhône-Alpes
Tél. : 09 72 30 04 90
info@graine-rhone-alpes.org
www.graine-rhone-alpes.org

Empreintes 74 (Haute Savoie)
Tél. : 04 50 69 92 52
info@reseau-empreintes.com
www.reseau-empreintes.com

Collectif Pétale 07 (Ardèche)
Tél. : 07 82 75 97 83
contact@petale07.org
www.petale07.blogsolidaires.org

RDEE (Drôme)
rdee@educ-envir.org
www.rdee26.com

Bourgogne Franche-Comté

Plate-forme franc-comtois d'EEDD
Tél. : 03 81 65 78 37
pfceedd@gmail.com
www.franche-comte-educ-environnement.fr

Bretagne

REEB
Tél. : 02 96 48 97 99
contact@reeb.asso.fr
www.reeb.asso.fr

Centre-Val de Loire

GRAINE Centre
Tél. : 02 54 94 62 80
info@grainecentre.org
www.grainecentre.org

REE 37 (Indre-et-Loire)
ree37@grainecentre.org
www.grainecentre.org/ree37

Île-de-France

GRAINE Île-de-France
Tél. : 01 45 22 16 33
info@graine-idf.org
www.graine-idf.org

Languedoc-Roussillon Midi-Pyrénées

GRAINE Languedoc-Roussillon
Tél. : 04 67 06 01 13
contact@grainelr.org
www.grainelr.org

GRAINE Midi-Pyrénées
Tél. : 05 61 53 03 52
contact@grainemidipy.org
www.grainemidipy.org

Gée Aude
Tél. : 04 68 25 53 02
info@geeaude.org
www.geeaude.org

MNE-RENE 30 (Gard)
Tél. : 04 66 52 61 38
info@mne-rene30.org
www.mne-rene30.org

COOPERE 34 (Hérault)
Tél. : 04 67 54 19 89
info@coopere34.org
www.coopere34.org

REEL 48 (Lozère)
Tél. : 04 66 45 17 46
contact@reel48.org
www.reel48.org

La Tram'66 (Pyrénées-Orientales)
Tél. : 06 41 10 14 15
contact@tram66.org
www.tram66.org

Nord - Pas-de-Calais Picardie

GRAINE Pays-du-Nord
Tél. : 03 62 65 43 47
grainenpdc@free.fr
www.grainepaysdunord.fr

Normandie

GRAINE Basse-Normandie
Tél. : 02 31 95 30 64
infos@graine-basse-normandie.net
www.graine-basse-normandie.net

Pays de la Loire

GRAINE Pays de la Loire
Tél. : 02 40 94 83 51
contact@graine-pdl.org
www.graine-pdl.org

Provence - Alpes - Côte d'Azur

GRAINE PACA
Tél. : 09 72 13 37 85
gpaca@graine-paca.org
www.graine-paca.org

**Acteurs Vaucluse
Education Environnement**
avee84@wanadoo.fr
www.education-environnement84.org

Guyane

GRAINE Guyane
Tél. : 05 94 38 31 50
info@graineguyane.org
www.graineguyane.org

Martinique


GRAINE Martinique
graine.martinique@gmail.com
www.graine-martinique.fr

La Réunion

GRANDDIR
Tél. : 06 93 03 83 79
granddir974@gmail.com

Réseau national

Réseau Ecole et Nature
Tél. : 04 67 06 18 70
info@ecole-et-nature.org
www.reseauecoleetnature.org



Les réseaux territoriaux d'éducation à l'environnement et au développement durable

pour comprendre le monde, agir et vivre ensemble

Un changement de société et de culture pour un monde plus libre, plus équitable, plus écologique et plus responsable passe forcément par l'éducation, la sensibilisation, l'information, la formation et l'accompagnement. C'est la question du changement qui est au cœur du projet des réseaux territoriaux. Parce que l'éducation, c'est un projet de changement pour la personne et pour la société. Ce changement se fonde sur les attitudes des personnes et des groupes. Les éléments fondamentaux en sont le respect, la convivialité, la co-construction, la concertation, le partage et l'attention aux autres et au monde. Ces attitudes sont encouragées par le fait que les réseaux cultivent l'ouverture et mettent ainsi en relation des personnes et des institutions de nature très différentes.

Le « lien » est le mot clé de nos projets, cœur de la philosophie humaniste qui nous anime et nous amène à ne pas chercher celui qui a raison, ni privilégier l'un ou l'autre, mais à accueillir les différences. Cette posture culturelle partagée nous amène à faire du partenariat, un axe clé de notre action.

Œuvrer aujourd'hui dans le champ de l'éducation à l'environnement, c'est vouloir replacer l'Homme face à ses responsabilités, envers lui-même, les autres, la biosphère et les générations futures.

L'EEDD que nous souhaitons passe au moins par deux points essentiels : celui d'une rencontre heureuse avec la nature, avec l'autre, et celui de l'apprentissage par l'action.

Coordination et rédaction : Juliane Huber / Olivier Blanc - Facilitation graphique : Salma Otmani - Maquette et aquarelles : www.librecom.net - Jessica Deschamps.

Relecture : Matthieu Chassat (GRANDDIR), Géraldine Couteau (CREEA), Fabienne Chadenier (Réseau Ecole et Nature).

Merci à tous les réseaux territoriaux d'EEDD pour leur contribution et leur disponibilité pour réaliser ce « Paysage des réseaux territoriaux d'EEDD ».



Réseau Ecole et Nature

Le réseau national d'Education à l'Environnement et au Développement Durable (EEDD)

164 rue des Albatros - 34000 Montpellier

Tél. : 04 67 06 18 70 - Fax : 09 72 29 79 00

info@ecole-et-nature.org - www.reseauecoleetnature.org