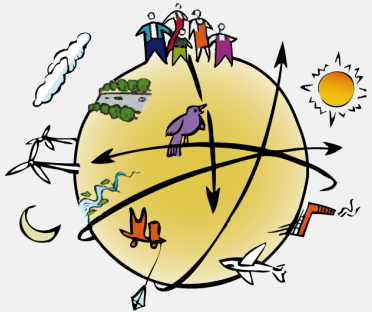


Focus sur l'EEDD, face à la crise Covid-19 !

Edition #1

Ces temps particulièrement incertains nous renvoient à l'importance d'être en cohésion, avec cette bienveillance de tous les instants.

Le GRAINE Pays de la Loire appelle donc tous les partenaires ligériens de l'éducation à l'environnement et au développement durable (EEDD) à faire réseau, tous ensemble !



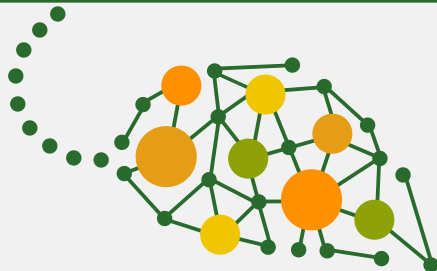
GRAINE Pays de la Loire



contact@graine-pdl.org



www.graine-pdl.org

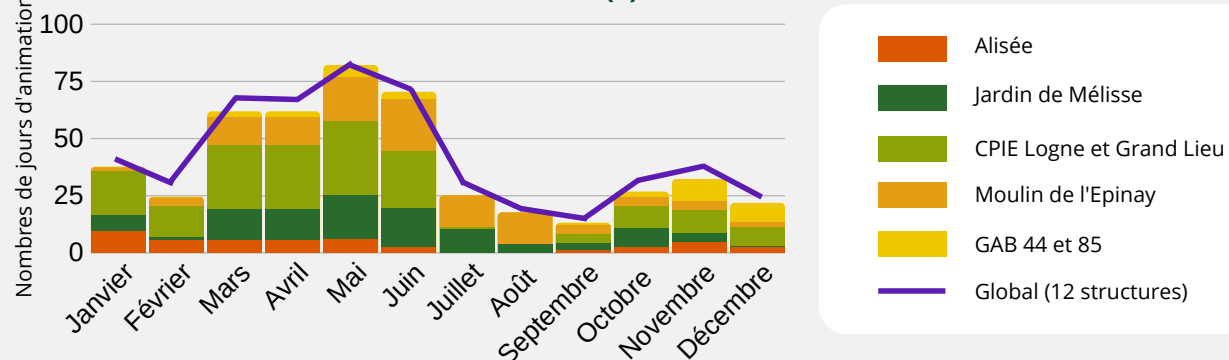


L'EEDD, des activités fortement impactées

L'arrivée du printemps annonce généralement le pic de la saison des animations en EEDD.

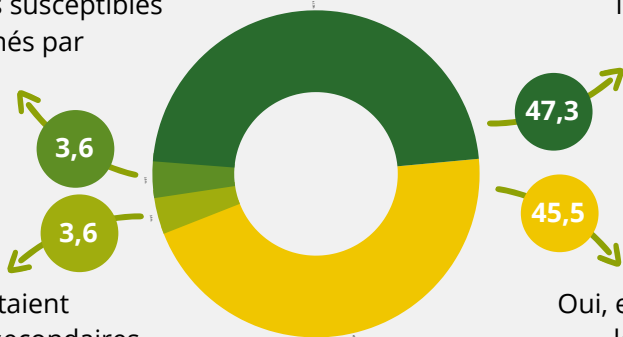
Les activités habituelles en ce "réveil" de la Nature sont particulièrement touchées par la stratégie du confinement : interventions scolaires ponctuelles ou intégrées à des projets prévus sur l'année, séjours de "classes vertes" ou de loisirs, événements et sorties grand public.

Saisonnalité des activités EEDD (2)



Évènements annulés et reportés (1)

Nous n'organisons pas d'événements susceptibles d'être concernés par l'actualité



Oui, et ils étaient importants pour notre structure

93 % des structures sont très fortement impactées par l'annulation d'animations et d'événements.

Estimation fin mars/début avril 2020 (1) :

Au moins 2 850 animations annulées (sans compter les séjours).

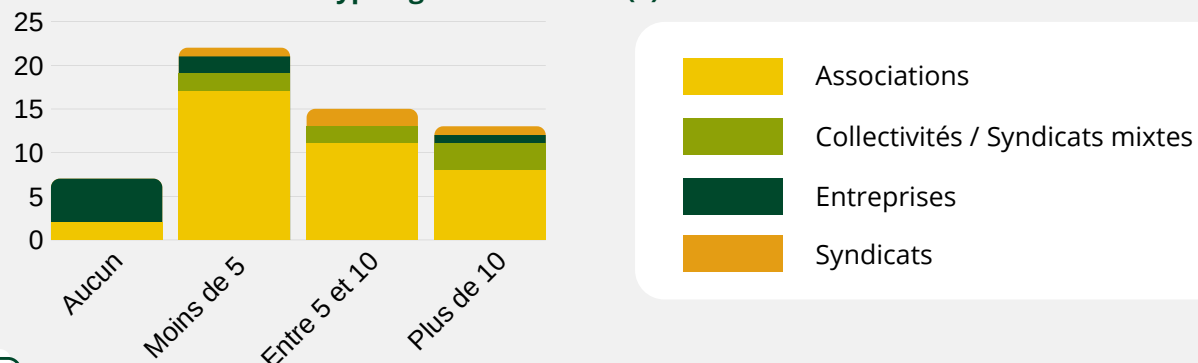
Déjà 677 000 € de pertes financières pour 24 associations d'EEDD.

La moitié des structures n'ont pu faire l'estimation de l'impact économique au moment de l'enquête.

L'EEDD, de nombreux emplois menacés

Les résultats de l'enquête indiquent un niveau de l'emploi de 458 salariés pour 57 structures ce qui fait près de **650 salariés sur l'ensemble des 80 structures** adhérentes du réseau GRAINE Pays de la Loire.

Nombre de salariés selon typologie de structure (1)



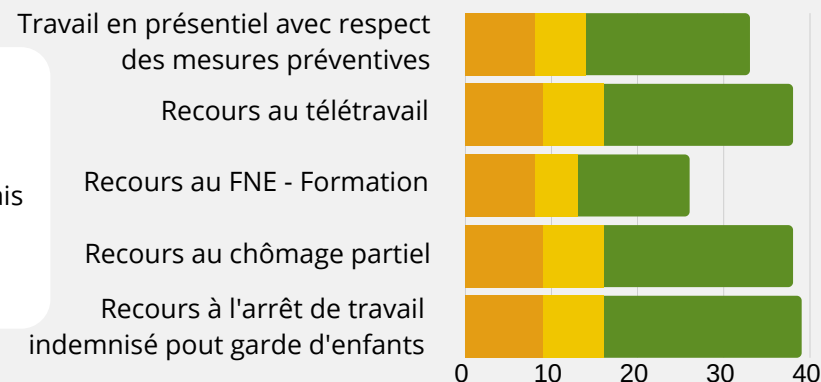
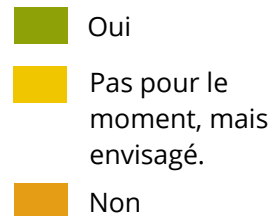
39% des associations d'EEDD sont mises en sommeil momentanément

50% subissent une réduction significative de l'activité

Une grande partie des activités d'EEDD se réalise en présence des publics. L'absence de ces publics conduit à la mise en activité partielle des salariés concernés, sans vision à ce jour sur la durée de cette situation.

Solutions durant la crise (1)

Ainsi, malgré la **réactivité des structures** à s'organiser durant cette crise avec les différents dispositifs, **l'impact à court et moyen terme est très important et met en péril de nombreuses structures du réseau.**



Près de 95 % des associations d'EEDD (1) ont déjà engagé des dépenses devenues inutiles au vu des annulations (temps de préparation, coordination de projet, gestion administrative, matériel...)

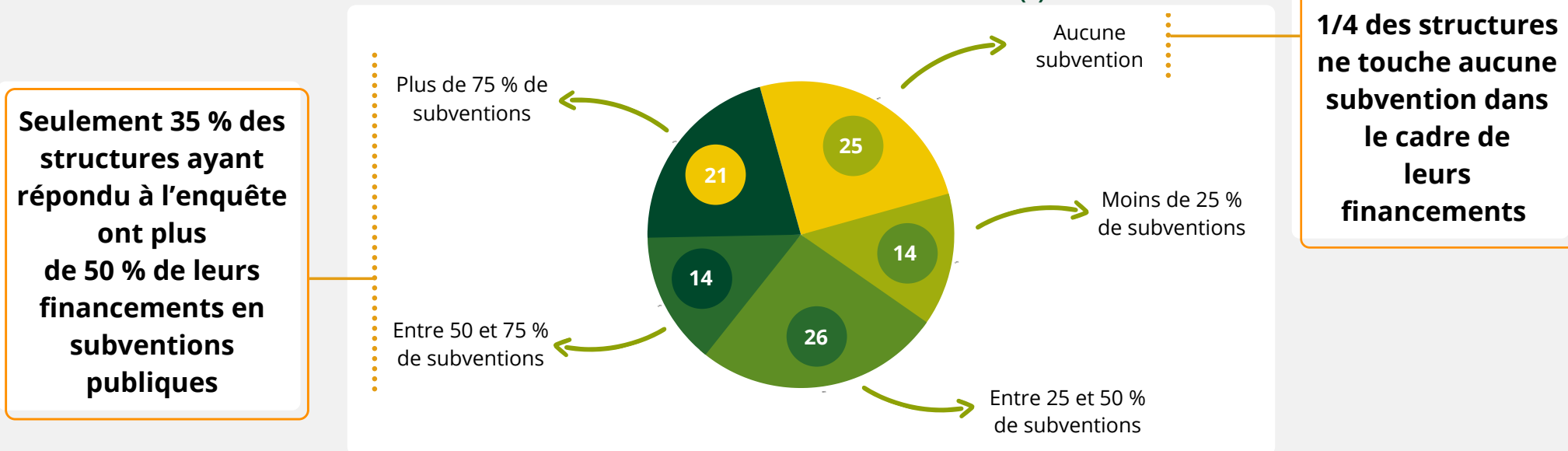
L'EEDD, des structures de bien commun



Pour faire face collectivement aux enjeux écologiques et aux impacts du changement climatique, les actions de chacun sont essentielles. Les acteurs de l'EEDD, en tant qu'éveilleurs de conscience écocitoyenne, accompagnent les transitions dans les territoires. **Pas de changement sans éducation !**

Leurs missions, d'intérêt général, sont logiquement fortement liées à des financements publics, dont une part sous le régime de la subvention.

Taux de subvention des structures d'EEDD (1)



Cependant, ces dernières années, le modèle socio-économique des structures d'EEDD évolue vers un régime reposant plus sur des prestations, via des prescripteurs publics et privés.

Il est à craindre que les structures non conventionnées avec des partenaires publics pour mener des projets d'EEDD soient encore plus impactées par cette crise.

Fin mars/début avril, 92 % des associations d'EEDD (1) redoutaient des difficultés de trésorerie, liées au report des activités et des financements.

(1) résultats enquête effectuée du 27 mars au 8 avril 2020 avec 57 réponses de structures du réseau GRAINE PdL/ (2) données état des lieux EEDD en PdL édition 2019.

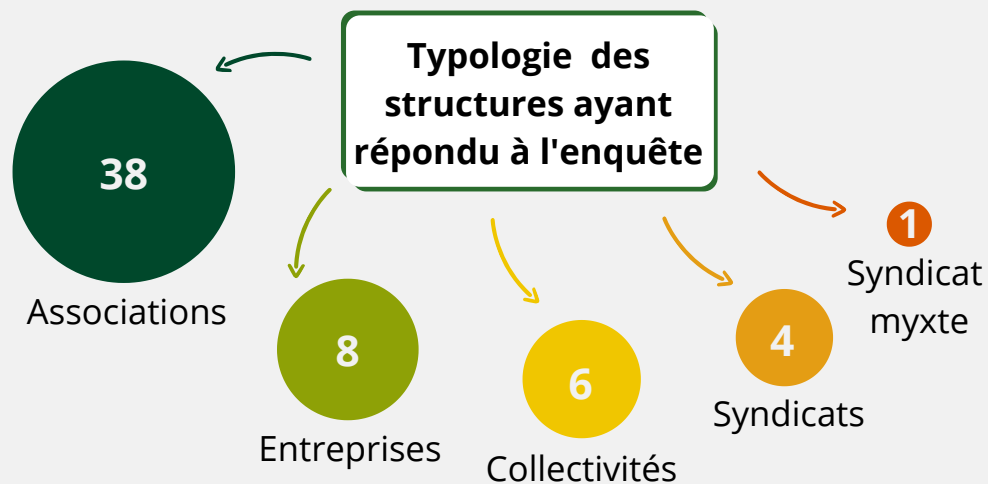
L'EEDD, structurée en réseau et présente sur le terrain !

Les acteurs de l'EEDD, quelque soit leur statut, connaissent l'importance du faire ensemble et de l'appartenance à un réseau. Ils ont donc répondu très largement à l'enquête menée et s'impliquent dans les actions proposées par le GRAINE depuis le début de la crise (rendez-vous visio).

→ Taux de réponse élevé (57 réponses sur 80 adhérents)

(1)

Des réponses à l'enquête représentatives de la diversité des acteurs du réseau GRAINE



(2)

Le réseau a ainsi permis aux adhérents d'être informés en continu de la situation, des dispositifs d'aide et de soutien les concernant et d'être accompagnés et coordonnés dans la mise en place de certaines de leurs démarches (télétravail, activité partielle, actualisation des documents uniques...). Seul 14% n'avait pas connaissance des dispositifs d'aide financière... mais bien sûr, informés depuis, dans la foulée de l'enquête.

"Merci le GRAINE pour le relais "politique" sur les impacts de cette crise auprès de nos collectivités."

"Merci le GRAINE et son équipe pour toutes vos graines d'informations et votre soutien humain !"

L'EEDD, encore plus nécessaire post confinement

De très nombreuses études, scientifiques et médicales, démontrent, depuis plus de 15 ans, **l'importance du contact avec la nature sur le bien-être et la santé.**

Les structures d'EEDD, fortes de ces connaissances, proposent à leurs publics des activités adaptées à ces enjeux de santé mais également aux enjeux de respect et restauration de notre environnement.



Conscients des conséquences particulières du confinement sur les populations, et les plus jeunes en priorité, les acteurs d'EEDD ont réagi dès le début de la crise. Ils ont proposé des activités gardant le lien avec la nature et respectant les conditions de sécurité sanitaire. Ils préparent également déjà l'après confinement et l'adaptation de leurs activités aux nouvelles règles de vie sociale qui s'imposeront.

RDV courant mai dans le #2 de ce focus EEDD pour découvrir les propositions et solutions mises en œuvre par les acteurs de nos réseaux d'EEDD pour la phase de déconfinement.