

RÉSULTATS ET PERSPECTIVES

2013 3^E ASSISES

DE L'ÉDUCATION
À L'ENVIRONNEMENT
ET AU DÉVELOPPEMENT
DURABLE

OUVRIRE L'HORIZON!

LYON - VILLEURBANNE — DU 5 AU 7 MARS 2013



collectif français pour l'éducation à l'environnement
vers un développement durable
parce qu'il n'y aura pas de développement durable sans éducation à l'environnement.


Graine

OUVRONS UNE NOUVELLE PAGE !



Lors du discours d'ouverture : Frédérique Resche-Rigon pour le GRAINE Rhône-Alpes, Hervé Prévost et Roland Gérard pour le CFEEDD.

« Dans l'EEDD française nous sommes des milliers à agir, à penser, à écrire. Avec le processus des Assises, nous sommes des milliers de toutes les régions et de toutes les sphères d'acteurs, à nous mettre autour d'une table, à nous écouter, à élaborer ensemble des argumentaires, des propositions... Avec les Assises, nous vivons la démocratie telle que nous l'aimons, c'est-à-dire une démocratie ouverte, bienveillante, confiante et porteuse de solutions. »

Extrait du discours d'ouverture
Roland Gérard, Coprésident
du CFEEDD, Réseau École et Nature

Agir pour que l'Éducation à l'Environnement et au Développement Durable (EEDD) soit un des leviers de la transformation vers un monde plus juste, plus solidaire, plus écologique, plus démocratique, plus heureux à vivre ; pour, par et avec chaque citoyen.

C'est sur cette volonté que se sont tenues les 3^e Assises de l'EEDD. Plus de **8 000 personnes se sont mobilisées** lors de 95 Assises en Territoires et contributions et lors du rassemblement national à Lyon. Elles ont toutes permis la réussite du processus de **construction collective** lancé début 2011 avec une envie d'ouverture, d'écoute et d'engagement, et la réelle volonté d'aller plus loin que les déclarations d'intentions.

OUVRIRE LE CHAMP DES POSSIBLES ET OUVRIR LES VOIES !

Enjeu majeur d'utilité publique et sociale, l'EEDD ne doit pas être l'affaire de quelques-uns, mais bien celle de tous. Le processus participatif et apprenant a permis à un grand nombre d'acteurs diversifiés d'être force de proposition autour d'**objectifs communs** définis en amont par le groupe d'organisation des Assises (GOA) et les organisateurs d'Assises en territoires (réunis au sein du GOAT) :

- fonder une stratégie de développement de l'EEDD 2013-2017 en :
 - intégrant l'EEDD dans les politiques publiques et dans les stratégies des organismes privés,
 - favorisant les changements dans les représentations et les modes de vies de chacun et de tous ;
- aboutir à des propositions prioritaires concrètes, partagées entre tous les acteurs qui puissent donner lieu à des engagements multi-acteurs ;
- définir l'EEDD de manière claire et compréhensible.

Par cette démarche, chaque personne impliquée a pu apprendre en participant, dans l'action, avec les autres. Les Assises ont ainsi été construites **collectivement et en concertation** sur les objectifs, les méthodes, la gouvernance, les productions attendues, tout en redonnant à chacun sa capacité d'initiative et de proposition.

Apprenantes durant tout le processus d'élaboration, les 3^e Assises ont aussi été **cohérentes** autant que possible sur le plan environnemental, économique, culturel et social. Grâce à une **communication au service du projet**, les informations ont circulé entre les parties prenantes, par des allers-retours permanents entre les personnes, les structures, les groupes **de travail et les différentes échelles de territoires**.

Les outils ont permis à chacun de s'appropriier le projet, d'y contribuer : charte graphique adaptable et mise à disposition de tous pour une économie de moyens et de ressources, site coopératif à la fois outil de mobilisation et de capitalisation, imprimés éco-conçus avec diffusion ciblée et raisonnable, kit communication à l'usage des acteurs dans les territoires... Enfin, cette recherche de cohérence, au-delà de l'écoresponsabilité, s'est également attachée à la gouvernance, l'accueil, la restauration, les transports, la consommation d'énergie, l'hébergement, les tarifs de participation, l'importance donnée à la dimension esthétique et sensible de la manifestation. Elle s'est traduite notamment par le choix de partenaires locaux, acteurs de l'économie sociale et solidaire.

DES RÉSULTATS AUX PERSPECTIVES

Plusieurs mois après le rassemblement national, qui a réuni plus de 1 200 personnes, la réussite des 3^e Assises mobilise encore largement les acteurs de l'EEDD aux plans européen, national, régional et local. Dans un souci constant de travailler ensemble, entre acteurs (État, collectivités, associations, entreprises, syndicats), entre territoires (communes, agglomérations, pays, départements, régions), et entre les territoires et le national, **nous avons franchi un cap dans la concertation, dans la compréhension et le partage** de cette nécessaire EEDD pour tous et à tous les âges de la vie. Nous sommes en effet de plus en plus nombreux à nous rassembler, convaincus que la transition écologique n'est possible qu'à travers l'éducation, la formation et la participation de tous grâce à un partenariat entre acteurs, ancrés dans un territoire partagé. **Le faire ensemble est la clé du changement culturel que nous avons à réussir.**

Onze chantiers structurants pour l'EEDD ont été identifiés. Nous avons construit et proposé quarante-huit plans d'actions et argumentaires, pour répondre, dès maintenant et d'ici aux 4^e Assises de l'EEDD aux préoccupations et enjeux soulevés par l'ensemble des acteurs. Nous avons voté pour les propositions prioritaires à nos yeux et pour lesquelles nous avons le plus de capacité à agir. Tous ces éléments dessinent une stratégie nationale de développement de l'EEDD.

De l'avis de tous ceux qui y ont participé, les résultats des Assises sont multiples :

- une gouvernance et un processus participatif favorisant une dynamique de mobilisation sans précédent ;
- une vision partagée de l'EEDD entre toutes les sphères d'acteurs ;
- une construction collective de propositions et une capacité d'agir ensemble augmentée ;
- une volonté de s'engager collectivement et pour les années à venir dans la mise en œuvre et le suivi des propositions ;
- une prise en compte plus forte par les pouvoirs publics.

Ce document rend compte de ces résultats pour en garder la trace, pour les valoriser, pour les partager encore, et pour inscrire dans la durée les directions pointées collectivement. Il se veut à la fois un point d'étape et une feuille de route pour tous ceux qui souhaitent s'impliquer encore dans le développement de l'EEDD, de la formation, de l'information, de la sensibilisation, de la médiation pour l'environnement et la transition écologique... et pour ouvrir une nouvelle page pour l'EEDD !



Les membres du groupe d'organisation et les bénévoles lors de la plénière de clôture.

« Coorganiser à deux structures bien différentes, l'une à Lyon, l'autre à Paris, en partageant et en décidant avec les partenaires rhônalpins dans le groupe d'organisation, en écoutant et intégrant ce qui se disait et se réfléchissait dans les autres territoires avec plus de 90 Assises Régionales, Départementales ou Locales, ce n'est pas simple. On aurait sûrement pu faire mieux, ici ou là. Mais, aujourd'hui, c'est l'aboutissement d'une partie du processus, des mois de gouvernance, d'échanges, de difficultés, de plaisir aussi. On est déjà surpris d'avoir réussi une partie de ce pari d'Assises apprenantes et collectives. Mais ce n'est qu'une étape, qu'un pas. »

Extrait du discours d'ouverture
Frédérique Resche-Rigon,
Vice-présidente du GRAINE Rhône-Alpes

SOMMAIRE

3

DES RÉSULTATS

UNE MOBILISATION POUR FAIRE ENSEMBLE.....	4
Une gouvernance collective au service du projet.....	4
Le processus de concertation.....	6
UNE VISION PARTAGÉE DE L'EEDD ET DE SES ENJEUX.....	10
Une définition de l'EEDD.....	10
11 chantiers structurants.....	11
Une mobilisation des acteurs publics, vers des avancées politiques.....	11
48 PROPOSITIONS POUR AGIR.....	14
Eau.....	16
Climat – Énergie.....	17
Biodiversité.....	18
Santé et environnement.....	19
Villes et territoires durables.....	20
Alimentation.....	21
Consommation et production responsables.....	22
Place aux jeunes.....	23
Tous acteurs.....	24
Gouvernance.....	26
Valeurs et éthique.....	28

29

DES PERSPECTIVES

« Ouvrir l'horizon, c'est le slogan inspiré et bien trouvé pour ces Assises. Cela a été un fil conducteur qui nous a, entre autres, permis d'élargir le champ des acteurs impliqués dans l'organisation. Aussi, au côté des acteurs "classiques" de l'éducation à l'environnement, nous ont rejoint des acteurs de l'économie sociale et solidaire, de l'éducation à la santé, de l'éducation à la solidarité et à la coopération, du commerce équitable, du tourisme ainsi que l'ensemble des amis européens qui étaient là hier. Qu'ils soient sincèrement remerciés, car ils nous prouvent que l'éducation à l'environnement et au développement durable concerne une large sphère d'acteurs, qui ne demande qu'à se diversifier encore. »

Extrait du discours d'ouverture

Hervé Prévost, Coprésident
du CFEEDD, Francas

33

REMERCIEMENTS

Merci à tous!.....	35
Le groupe d'organisation des Assises.....	35
Le groupe des organisateurs d'Assises en Territoires.....	36
Les groupes de travail.....	36
Comité de pilotage des chantiers.....	37
Les groupes de préparation des chantiers.....	37
L'équipe salariée du GRAINE Rhône-Alpes.....	39

DES RÉSULTATS

UNE MOBILISATION POUR FAIRE ENSEMBLE

« On a "vécu" la nécessité de devoir mieux se connaître et de mieux se parler avant de pouvoir faire avancer les choses! Belle dynamique collective, bon esprit, constructif et convivial. » Nathalie

L'initiative est moteur de changement, de mobilisation et d'épanouissement. Ce constat, les acteurs rhônalpins l'ont posé dès 2010 lors de la rédaction de la candidature à l'accueil des Assises. Permettant de construire les bases des méthodes et de la gouvernance du projet, il a également permis de favoriser l'implication de tous et de faire de ces Assises une « dynamique contagieuse ». Tous les acteurs ont été invités à participer, à prendre des initiatives, à se mobiliser en évitant une posture de « sachants » qui portent la bonne parole.

Pour avancer à tous les niveaux (local, régional, national) et tous ensemble (institutions, espaces de concertation, réseaux, collectifs, acteurs de terrain), les porteurs de dynamiques locales et les instances d'organisation étaient en lien. La communication transversale et l'articulation « local-national » ont irrigué toute la démarche des 3^e Assises. C'est sur cette parole du terrain, de l'initiative et de l'action, et sur la capacité de tous à conjuguer leur diversité que les propositions ont été construites pour une véritable stratégie française de développement de l'EEDD partout et par tous.

UNE GOUVERNANCE COLLECTIVE AU SERVICE DU PROJET

Tout au long du projet, une des préoccupations constantes a été la mise en place d'une gouvernance et de modalités de fonctionnement favorisant l'ouverture à de nouvelles parties prenantes.

Le projet et ses intentions ont été partagés le plus largement possible avec des acteurs de l'éducation, de l'environnement et du développement durable. Espace National de Concertation pour l'EEDD, espaces ou plateformes régionales, collectifs et réseaux d'acteurs organisés sur les territoires..., **c'est en imaginant et en pratiquant les voies d'une meilleure articulation entre ces échelles de territoire qu'ont été trouvées collectivement les solutions pour partager le projet avec le plus grand nombre... et ouvrir réellement l'horizon de l'EEDD.**

LE GROUPE D'ORGANISATION DES ASSISES (GOA)

Le GOA, instance de pilotage des Assises, associait des acteurs nationaux et rhônalpins issus de toutes les sphères :

- État (ministères et services déconcentrés);
- collectivités (de la commune à la région);
- associations, entreprises, réseaux d'éducation à la santé, à la solidarité, économie sociale et solidaire, étudiants...

Le GOA a rédigé dès 2011 un texte de positionnement des 3^e Assises¹ pour partager, avec tous, ce qui anime le sens de la démarche (valeurs, principes, méthodes...). Rassemblant une trentaine de membres, il s'est réuni quatorze fois pendant la durée du projet². Vous pouvez retrouver la liste des membres du GOA en page 35 de ce document.

¹ À consulter sur www.assises-eedd.org/documents

² Comptes-rendus des réunions à consulter sur www.assises-eedd.org/construction



L'animation des plénières d'ouverture et de clôture par Nicolas Debray et Géraldine Couteau.

« Ça m'a permis de ressentir un élan national, la volonté d'aller plus loin, et de penser que l'EEDD va peut-être bénéficier d'une meilleure reconnaissance par les institutions politiques. » Floriane

LE GROUPE DES ORGANISATEURS D'ASSISES EN TERRITOIRES (GOAT)

Le GOAT avait pour but de faciliter l'articulation entre les démarches d'Assises dans les territoires et le rassemblement national, et de penser ensemble une démarche cohérente pour servir à la fois les enjeux locaux et nationaux du développement de l'EEDD³. La liste des membres du GOAT est à retrouver en page 36 de ce document.

Les avancées du projet ont été présentées à chacune des plénières de l'Espace National de Concertation (ENC). De nombreux échanges ont eu lieu entre le GOA et le GOAT, aux étapes-clés du projet. Ce sont ces deux groupes qui ont défini ensemble le 15 mars 2012 les objectifs et les résultats attendus des 3^e Assises. ENC, GOA et GOAT se sont réunis le 9 avril 2013 à l'Hôtel Roquelaura, siège du Ministère de l'Écologie, du Développement durable et de l'Énergie, pour une réunion collective de bilan des résultats et de l'ensemble du processus, et traçant des perspectives communes pour la suite des Assises.



Rassemblement des acteurs par territoires lors du Rebond en territoires, le 7 mars.

LES GROUPES DE TRAVAIL ET DE PRÉPARATION DES CHANTIERS

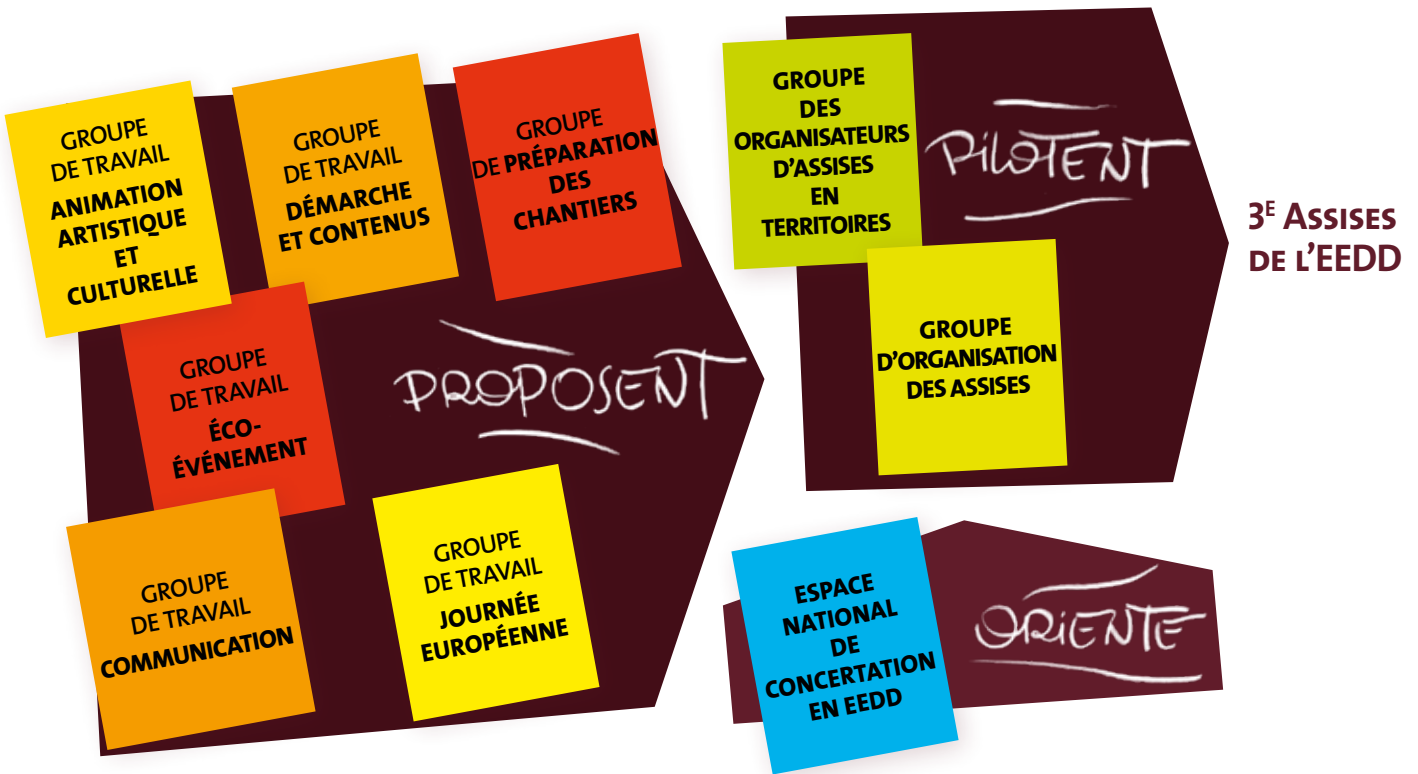
Plus de 200 personnes se sont mobilisées dans les groupes de travail et les groupes de préparation des chantiers⁴.

La mission principale des groupes de travail était d'appuyer le groupe d'organisation dans la mise en œuvre concrète des Assises sur de multiples aspects. Ils étaient invités à prendre des initiatives, à être force de proposition.

Les objectifs transversaux des groupes de travail étaient de :

- co-construire la démarche et l'évènement ;
- participer à la démarche apprenante des Assises (partage de connaissances et de compétences, d'outils et de pratiques) ;
- partager l'information et communiquer auprès de leurs réseaux, contacts...

« On a découvert que bien des projets avaient été menés dans d'autres territoires et qu'il est urgent de multiplier les échanges. » Marion



La gouvernance des Assises en schéma.

³ Comptes-rendus des réunions à consulter sur www.assises-eedd.org/construction

⁴ Consultez la liste des membres des groupes de travail et des groupes de préparation des chantiers en pages 36-39 de ce document.

LE PROCESSUS DE CONCERTATION

« Les trois journées des Assises ont été très enrichissantes, tant par les rencontres riches et variées lors des ateliers et du forum, que grâce à la qualité des interventions lors des plénières. L'atmosphère de travail était très positive et enthousiaste et nous sommes nombreux à nous être sentis rechargés d'énergie et d'inspirations nouvelles pour continuer la tâche et amener de nouvelles idées d'activités. » Anna

BILAN

COHÉRENCE ENVIRONNEMENTALE

Alimentation

- 4650 repas servis pendant trois jours : locaux, de saison et bio ou équitables.
- 5 kg de sucre.
- 112 l de jus de fruits.
- 26 kg de café.
- 2 kg de thé.
- 440 l de bière.
- 3 283 l d'eau du robinet soit une économie de 635 bouteilles en plastique.

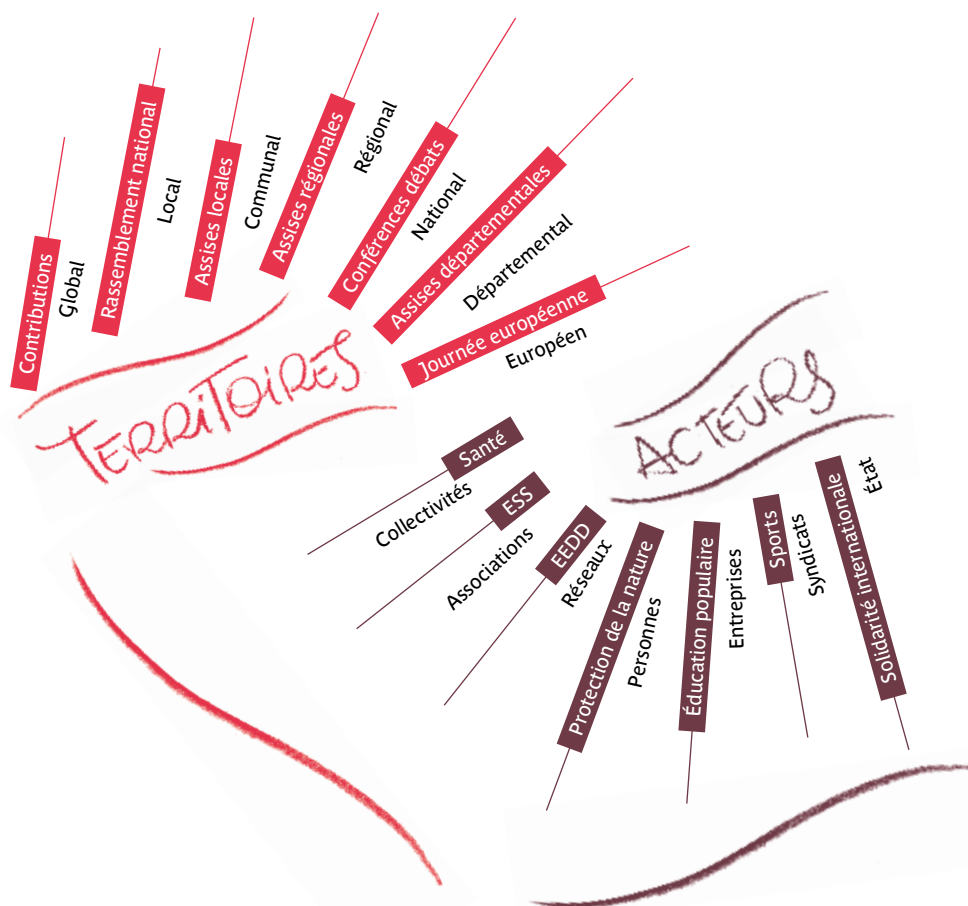
Déchets

- Les participants pouvaient trier en vue de leur recyclage leurs déchets, bouteilles en plastique, déchets compostables (TARVEL), et les canettes en métal, papiers, cartons (ELISE Lyon).
- 196 kg de papier ont été récupérés. Cela représente les économies suivantes : 3,3 arbres, 5880 l d'eau, 980 kWh d'énergie et 107,8 kg de CO₂. Au niveau du bénéfice social, cette récupération a permis de générer trois heures de travail pour un salarié en situation de handicap.

Transports

1790500 km parcourus par les participants aux Assises et à la Journée Européenne = 112,9 Tonnes de CO₂ émises pour 1200 personnes.

D'un point de vue environnemental, ces Assises ont été une réussite. Des centaines de personnes se sont mobilisées pour avoir un impact écologique moindre. En utilisant des modes de déplacements doux, en mangeant bio et local, en triant les déchets et en ne consommant que de l'eau du robinet, les participants et les organisateurs ont tous contribué à cette réussite.



COCONSTRUCTION

Méthodes
Contenus
Objectifs
Communication
Programme

11

CHANTIERS

48

PROPOSITIONS

**POUR AGIR
ENSEMBLE
POUR L'EEDD**

Un processus de construction collective pour augmenter notre capacité d'agir ensemble.

1^{RE} PHASE :**DES ASSISES TERRITORIALES DANS TOUTE LA FRANCE DÈS 2012**

Les Assises de l'EEDD ont pris naissance dans tous les territoires. Organisées par les acteurs locaux concernés⁵ pour répondre à leurs propres enjeux et enrichir la réflexion à l'échelle nationale, elles ont permis de dégager des stratégies communes pour l'EEDD.

Plus de 7000 participants se sont mobilisés en France lors de 95 événements d'Assises en Territoires permettant aux acteurs d'identifier les enjeux, freins et leviers pour l'EEDD sur leur territoire.

- 33 rassemblements régionaux avec 19 régions mobilisées.
- 15 rassemblements départementaux.
- 12 rassemblements locaux.
- 35 contributions.

Toutes ces initiatives ont été portées dans une réelle démarche d'ouverture et de partenariat. C'est dans une volonté d'ouvrir de nouvelles voies pour le développement et l'élargissement de l'EEDD que la mobilisation s'est organisée.

Au cœur de cette démarche, il y a les réseaux départementaux et régionaux d'EEDD, les réseaux d'éducation à la santé, à la solidarité internationale, ou encore l'éducation populaire... Et de nombreux autres acteurs : services de l'État (DREAL, rectorats, DRDJSCS...), établissements publics, de nombreuses collectivités (communes, communautés de communes, pays, agglomérations, communautés urbaines, syndicats mixtes, départements et régions). Relier l'action locale à l'action nationale a toujours été le fruit de la double volonté des acteurs locaux et des acteurs nationaux. L'information a sans cesse circulé, le dialogue s'est progressivement enrichi et la conscience de « faire ensemble » n'a eu de cesse d'augmenter.

2^E PHASE :**LA CONSULTATION DES ACTEURS DE L'EEDD ET LES CONTRIBUTIONS**

Une démarche et des outils ont été mis en place pour prendre en compte les enjeux de chacun.

- Un site internet coopératif reprenant les recommandations issues des 2^e Assises de Caen et permettant à tous de contribuer en fonction des thématiques identifiées et pour présenter des Assises en territoires.
- Des entretiens téléphoniques avec des acteurs issus de chaque sphère (collectivités, services de l'État, entreprises, associations d'éducation à la solidarité, à la santé...) pour formuler des problématiques correspondant à leurs attentes.
- L'élaboration et la diffusion d'outils pour communiquer et faire remonter les informations des territoires, les enjeux et les propositions issus des Assises Territoriales.

À partir de l'analyse de toute cette matière, le groupe de travail Démarche et contenus a identifié onze chantiers structurants. Ensuite, il a formulé les intitulés d'ateliers à partir des problématiques de chacun des chantiers.



95 événements à toutes les échelles de territoires, du local, de la commune, au pays, au département puis à la région.

BILAN**UNE FORTE PARTICIPATION EN AMONT DU RASSEMBLEMENT À LYON**

Les trois quarts des participants au rassemblement à Lyon ont participé en amont à des Assises territoriales ou à des Groupes de travail.

Cette proportion illustre bien le processus ascendant des Assises et la co-construction.

Source : évaluation par 366 participants.



Près de 300 contributeurs sont inscrits sur le site des Assises et ont ainsi participé à la consultation.

« À chaque rencontre, il y a une meilleure connaissance du métier de l'autre et de ses obligations et intérêts. Nous n'arriverons à faire corps autour d'un projet commun qu'en apprenant à mieux nous connaître. »

Marie

⁵ Pour connaître les organisateurs d'Assises en Territoires, consultez www.assises-eedd.org

« J'ai énormément appris en observant, en écoutant et découvrant les territoires. Il existe vraiment une magie dans ces journées qui fait qu'on est transformé et qu'on se sent porté par le mouvement du changement. » Gisèle



L'ouverture des Assises par le CFEEDD et le GRAINE Rhône-Alpes.

LA DIMENSION ARTISTIQUE ET CULTURELLE

Une attention particulière a été portée à cette dimension artistique et culturelle :

- le Crieur Public, Gérald Rigaud, a distillé avec humour ses coups de cœur et de gueule, des consignes, des questionnements philosophiques... ;
- la soirée théâtre le 5 mars à la Bourse du Travail avec deux pièces : « L'ABC du DD » de la compagnie À nous de jouer! et « Ce que m'ont dit les oiseaux (et autres bêtes sauvages) » de Jérôme Douplat ;
- le concert le 6 mars ouvert à tous au Double Mixte avec Yalta Club et Barrio Populo ;
- la fresque collective réalisée par Pablito Zago à partir de messages des participants ;
- l'exposition des œuvres de la Fête des feuilles.

3^e PHASE :

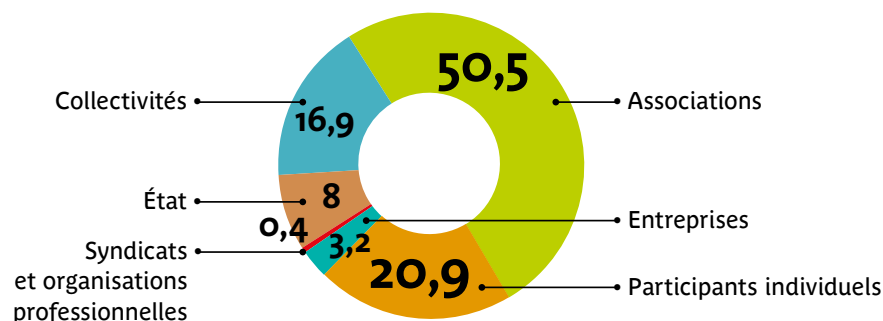
LE RASSEMBLEMENT NATIONAL À LYON EN 2013

Les trois jours de rassemblement ont permis de définir une stratégie nationale de l'EEDD ancrée sur la réalité des acteurs de tous les territoires dans leur diversité. Les échanges ont été nourris des réflexions menées lors des Assises Territoriales.

Les 1200 acteurs réunis ont construit des propositions d'actions : éducateurs à l'environnement, enseignants, animateurs des champs du sport, de l'éducation populaire, de la santé, de la solidarité internationale, de la coopération, de la culture, acteurs de l'économie sociale et solidaire, du commerce équitable ou du tourisme, élus, agents de collectivités et de services de l'État, salariés et dirigeants d'entreprises, représentants des syndicats.

BILAN

LA RÉPARTITION PAR SPHÈRE DES ACTEURS PRÉSENTS AU RASSEMBLEMENT



Le programme : une démarche en trois temps

Le programme a mis l'accent sur le partage et la participation de tous, avec peu d'interventions « d'experts », et beaucoup de temps d'échange et de co-construction.

Mardi 5 mars – Ouvrons le regard!

Le premier jour des Assises a permis à tous de se rencontrer, échanger, se rassembler et partager. Lors de la plénière d'ouverture, la dynamique des 3^e Assises partant des territoires a été présentée. La parole a été donnée à l'ensemble des partenaires. Delphine Batho, Ministre de l'Écologie a prononcé un discours⁶.

L'après-midi, le forum des Assises a proposé trois types d'espaces :

- un espace de découvertes avec les onze pôles des chantiers (ressources et outils pédagogiques, expositions, présentations d'expériences, résultats des Assises Territoriales) ;
- un espace de réflexion (conférences, tables-rondes) ;
- un espace ouvert de débats et discussions à l'initiative des participants.

Mercredi 6 mars – Ouvrons les champs des possibles!

Le deuxième jour, les participants ont réfléchi ensemble à des propositions concrètes pour faire avancer l'EEDD. Répartis en ateliers selon les chantiers, ils ont construit ces propositions avec l'appui de méthodes favorisant l'intelligence collective.

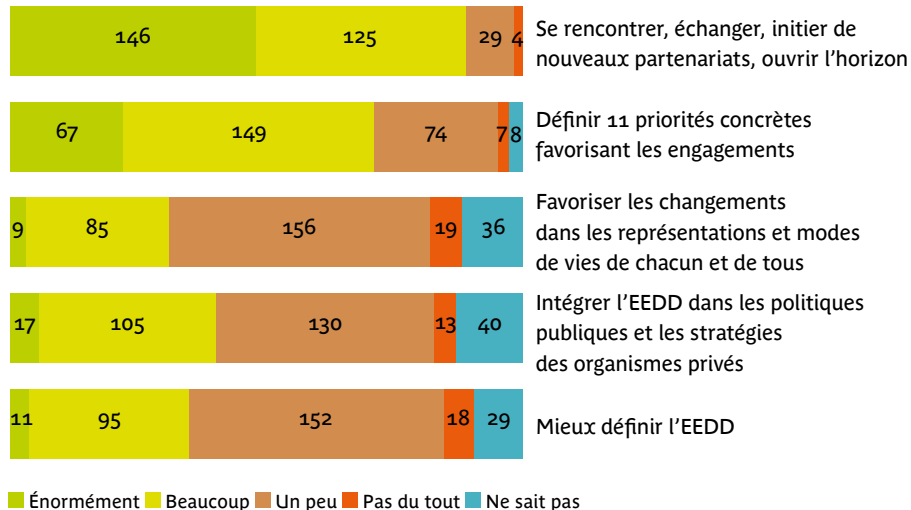
⁶ Le discours de Delphine Batho est disponible sur www.developpement-durable.gouv.fr

Jeudi 7 mars – Ouvrons les voies!

Pour ce troisième jour, l'objectif était de favoriser l'engagement, de dégager les priorités pour développer l'EEDD. Il a également permis aux participants de se projeter dans la mise en œuvre des propositions dans les territoires. Ils se sont effectivement rassemblés par région lors du « rebond des territoires ». Pendant la plénière de clôture, les onze propositions prioritaires ont été présentées et la table-ronde « Perspectives pour l'EEDD dans les Territoires » a eu lieu.

BILAN

L'ATTEINTE DES OBJECTIFS



Source : évaluation par 366 participants.

DONNER À VOIR,
À FAIRE ET À PENSER
AUTOUR DE L'EEDD

OFF

Le 3 mars, l'événement s'est ouvert sur la ville et ses habitants pour qu'ils puissent s'informer, et être parties-prenantes. Cette Journée de l'EEDD était organisée essentiellement sur la place des Terreaux à Lyon autour de la vie quotidienne. Vingt-cinq structures locales ont proposé gratuitement des visites de jardins partagés et de composts collectifs, un atelier réparation de vélos, des « balades patrimoine bâti » et des balades poétiques, l'écoconstruction d'un totem, des ateliers bionutrition, une dégustation de produits avec agriculteurs biologiques, un raid sportif sur les berges du Rhône, des balades à vélo, des jeux coopératifs...



Le Crieur de la Croix-Rousse présent dès le 3 mars pendant le Off des Assises.

UNE FORMATION AUX
MÉTHODES PARTICIPATIVES

Les ateliers organisés lors du rassemblement national ont été animés par des volontaires. Ces cinquante animateurs ont tous suivi une formation aux méthodes participatives pendant deux jours. L'objectif était de leur permettre d'aboutir à des plans d'actions concrètes, des argumentaires éthiques ou politiques. Suite à cette formation, deux kits méthodologiques d'animation des ateliers ont été réalisés et diffusés. Ils sont consultables sur www.assises-eedd.org/documents

UNE VISION PARTAGÉE DE L'EEDD ET DE SES ENJEUX

BILAN

LES PERSPECTIVES

À la question « *Quelles sont les envies et les idées d'engagements, de projets, de partenariats que les Assises ont fait émerger pour : vous, votre structure, votre territoire, votre réseau ?* », les cinq réponses les plus données par les participants sont :

1. Participer, renforcer, structurer, dynamiser les réseaux d'EEDD.
2. Participer, structurer, renforcer les Espaces Régionaux de Concertation-Espaces Territoriaux de Concertation.
3. Élargir le cercle de l'EEDD dans nos territoires : aux entreprises, aux acteurs de l'éducation/promotion santé, du sport, de l'ESS.
4. Développer des projets européens.
5. Prolonger le travail sur le partenariat associations-pouvoirs publics.

Source : évaluation par 366 participants.

UNE DÉFINITION DE L'EEDD

Mieux définir l'EEDD pour être mieux compris était l'un des objectifs de ces 3^e Assises. Nécessaires pour s'ouvrir et mobiliser au-delà de ceux qui se vivent déjà comme acteurs de l'EEDD, les éléments de définition ci-dessous se sont précisés tout au long du projet et pendant les Assises.

L'ÉDUCATION COMME CONDITION DE LA TRANSITION ÉCOLOGIQUE

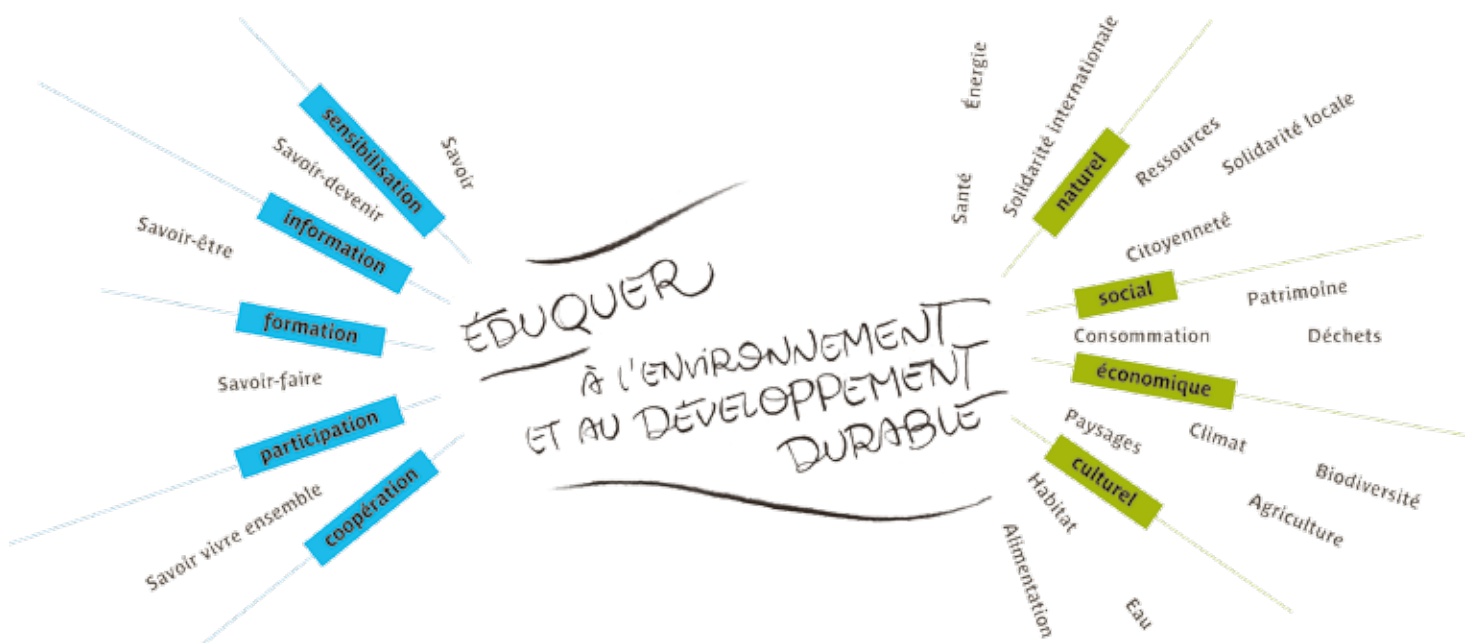
Autour de la dynamique des Assises, les parties prenantes ont été de plus en plus nombreuses à affirmer qu'il n'y aura pas de transition écologique, économique et sociale sans éducation. Cette transition qui s'offre à tous dans les années à venir est un véritable défi. C'est de la transformation culturelle de la société dont il est question.

UNE ÉDUCATION AU SENS LARGE

Pour que ce profond changement puisse s'opérer, les champs de l'information, de la sensibilisation, de la formation, de l'éducation et de la participation citoyenne doivent impérativement être mobilisés pour impliquer les personnes dans l'action, à tous les âges de la vie.

UN ENVIRONNEMENT ÉCONOMIQUE, SOCIAL, ENVIRONNEMENTAL ET CULTUREL

Déchets, eau, mobilité, consommation, alimentation, habitat, énergie, biodiversité, solidarité, santé... : l'EEDD prend pleinement en compte les problématiques culturelles, sociales et économiques de notre société.



11 CHANTIERS STRUCTURANTS

Les thèmes des onze chantiers sont l'expression des préoccupations les plus partagées par les acteurs de l'EEDD. Ils ont été construits à partir des échanges avec des acteurs issus de différentes sphères, des problématiques abordées dans les Assises en Territoires et des publications sur le site internet des Assises. Chaque chantier a été pensé à la fois comme une invitation au plus grand nombre mais aussi comme un parcours à travers les trois jours d'Assises et autour de trois dimensions principales : la transition écologique, la mobilisation collective, la capacité à agir.

LA TRANSITION ÉCOLOGIQUE

Autour des enjeux environnementaux, économiques et sociaux de développement durable.

Il n'y aura pas de transition écologique sans éducation. Il est nécessaire que chacun, adulte, jeune ou enfant puisse s'emparer des enjeux écologiques et puisse comprendre l'impact de son mode de vie sur le monde qui l'entoure et ainsi en tirer les changements nécessaires au niveau individuel comme au niveau collectif. *Eau, Climat et énergie, Biodiversité, Santé et environnement, Villes et territoires durables, Alimentation, Consommation et production responsables.*

LA MOBILISATION COLLECTIVE

Autour des participants, dans leurs spécificités de publics, mais aussi des citoyens à mobiliser à tous les âges de la vie.

L'EEDD est essentielle pour accompagner le processus de transformation de notre société et le changement de nos modes de vie. L'éducation, c'est bien sûr les actions en milieu scolaire, péri-scolaire et hors scolaire vers les enfants et les jeunes. Mais c'est aussi la sensibilisation, l'information, la formation de l'ensemble des citoyens et du plus grand nombre d'acteurs, à tous les âges de la vie.

Place aux jeunes, Tous acteurs.

LA CAPACITÉ À AGIR

Des valeurs qui fondent notre action jusqu'aux modalités du faire ensemble : les méthodes, les moyens d'agir, les leviers d'action.

L'importance du partenariat entre tous les acteurs dans les territoires (État, collectivités, associations, entreprises, syndicats) repose avant tout sur la capacité de chacun à se définir pour apprendre à agir ensemble, dans nos complémentarités. *Gouvernance, Valeurs et éthique.*

UNE MOBILISATION DES ACTEURS PUBLICS, VERS DES AVANCÉES POLITIQUES...

Nous retenons plusieurs engagements et perspectives politiques qui constituent un des éléments de la réussite de ces Assises.

Delphine Batho, **Ministre de l'Écologie, du Développement durable et de l'Énergie** a affirmé que les acteurs de l'EEDD peuvent compter sur le gouvernement pour faire de l'Éducation à l'environnement et au développement durable une priorité nouvelle de l'action de l'État, en faisant en sorte que « *cela puisse devenir une des grandes priorités de la conférence environnementale qui se tiendra au mois de septembre prochain* » et de « *convaincre le président du Conseil économique et social qui puisse y avoir aussi un travail et un rapport, un avis du Conseil économique et social environnemental* » sur cette question. Elle a aussi appelé à ce que la France « *renoue avec l'élan de l'éducation populaire et fasse de l'Éducation à l'environnement une grande cause nationale, pour donner cette chance aux générations futures d'inventer un nouveau modèle de civilisation* ».

⁷ Septembre 2013.



Delphine Batho, Ministre de l'Écologie, du Développement durable et de l'Énergie lors de son discours à l'ouverture des Assises.

BILAN

LES POINTS POSITIFS DES ASSISES

La méthode

- Coconstruction en amont et pendant l'évènement.
- Le pari de faire travailler ensemble 1200 personnes pendant trois jours a été apprécié, que cela soit en comparaison avec d'autres congrès ou pour ceux qui découvriraient ce format.
- La structuration en onze chantiers a fait sens et a permis à beaucoup de personnes de trouver leur place même si elles ne se sentaient pas concernées au départ.
- La démarche venant des territoires.
- La communication : cohérente, créative, existant bien en amont, bon choix du titre, univers agréable, simple et joyeux.

L'ouverture

- Présence des acteurs de l'éducation pour la santé.
- Dimension européenne et internationale.

BILAN

LES POINTS NÉGATIFS DES ASSISES

- Trop peu d'élus et d'entreprises présents.
- Les difficultés rencontrées en ateliers : les objectifs d'être à la fois dans le concret/opérationnel et dans l'ouverture à de nouveaux acteurs étaient ambitieux, et difficiles à atteindre en un jour.
- Le forum trop bruyant.
- La difficulté de mobilisation de la presse nationale.

Source : évaluation par 366 participants.



La table-ronde lors de la plénière de clôture avec Yves Fournel, Annick Delhaye, Martin Gespereau, Jean-Philippe Deneuvy.

Lors de la table ronde de clôture, la **nécessité d'une EEDD inscrite dans les politiques publiques et reconnue d'intérêt général a été réaffirmée.**

L'Association des Régions de France, représentée par Alain Chabrolle (Vice-président de la Région Rhône-Alpes en charge de la Santé et de l'Environnement et représentant Jean-Jack Queyranne) et Annick Delhaye (Vice-présidente de la Région Provence-Alpes-Côte d'Azur déléguée au Développement Durable, Environnement, Énergie et Climat) et les seize régions présentes, a affirmé son soutien aux acteurs de l'EEDD pour l'inscription de ce sujet à l'ordre du jour de la conférence environnementale de septembre 2013 et plus globalement pour **peser sur les décisions gouvernementales afin que l'EEDD ne reste pas un parent pauvre des politiques mais soit bien présente dans les futures Lois**, pour la transition écologique de nos sociétés. L'ARF a ensuite annoncé son souhait de **créer en son sein un groupe de travail** inter-commission sur la thématique de l'EEDD pour la développer dans toutes les compétences régionales, dont la jeunesse et la formation. Enfin, elle a confirmé sa volonté de contribuer à la création d'un « Espace Européen de Concertation pour l'EEDD afin de **mettre l'EEDD dans toutes les politiques européennes** ».

Le Réseau Français des Villes Éducatrices représenté par son Président Yves Fournel (Adjoint Éducation à la Ville de Lyon) a confirmé que « *l'EEDD est une préoccupation non seulement française mais internationale, croissante dans les pays en voie de développement* » suite au 12^e Congrès International des Villes éducatrices de Changwon 2012 ayant eu lieu sous le thème « Environnement vert, éducation créative ». Il a insisté sur le fait que « *l'enjeu aujourd'hui est de faire rentrer l'EEDD dans le droit commun et de la faire entrer non pas comme quelque chose de parallèle, à part, mais comme quelque chose de bien intégré dans les objectifs d'éducation.* » Dans ce cadre, le RVFE se mobilise pour « *que l'EEDD soit un volet quasiment automatique des projets éducatifs de territoires qui vont se développer dans les mois et années qui viennent* » et « *que la loi d'orientation et de programmation intègre dans les objectifs fondamentaux, dans le socle commun de connaissances, de compétence et de culture, l'EEDD* ».

L'Agence de l'eau Rhône Méditerranée Corse représentée par son directeur général Martin Gespereau a invité les acteurs de l'EEDD à « *faire porter un amendement pour inscrire dans la Loi que l'EEDD est clairement une mission des Agences de l'eau* » et à « *positionner l'EEDD vraiment sur une mission de service public, délibérément et profondément assumée* ».

La DREAL Rhône-Alpes, représentée par son directeur adjoint Jean-Philippe Deneuvy, a pointé deux axes fondamentaux : celui de la concertation pour l'EEDD dans les territoires, et celui de l'implication citoyenne. Il a notamment souligné **l'importance des espaces et plateformes de concertation dans les territoires** qui permettent « *à tous ceux qui ont un rôle à jouer en EEDD d'unir leurs efforts et surtout de les mettre en cohérence* », car « *il est clair qu'en tant que services déconcentrés du MEDDE, nos missions étant nombreuses et nos moyens étant limités, il est fondamental qu'on arrive à avoir ce type de partenariat et cette synergie entre les acteurs qui composent ces plateformes. Je sais qu'en France nous n'avons pas tous la chance d'avoir ce type de plateforme, c'est très concrètement un axe de progrès qu'il faut arriver à franchir, il n'y a aucune raison de ne pas le faire* ». Il a ensuite fait le **lien entre éducation et implication citoyenne** en faisant référence à « *la publication de la Loi (n°2012-146 du 27 décembre 2012) finissant de retranscrire l'article 7 de la charte de l'environnement sur la participation du*

RÉSULTATS
ET PERSPECTIVES

public aux décisions ayant une incidence sur l'environnement » en affirmant l'importance de l'éducation citoyenne pour que le citoyen puisse réellement apporter une contradiction et que le « débat ne soit pas déséquilibré par nature ».

1^{RE} JOURNÉE EUROPÉENNE DE L'EEDD

Ils étaient 250 participants accueillis le 4 mars à la Région Rhône-Alpes. Cette forte mobilisation témoigne bien de l'intérêt commun aux vingt pays représentés pour l'EEDD.

La Journée Européenne a été l'occasion de partager des constats.

- Une EEDD tournée historiquement vers les publics scolaires qui cherche à s'élargir vers tous les acteurs, à tous les âges.
- Une grande diversité de thématiques abordées en fonction des enjeux de développement durable très différents selon les pays (économie, forêt, eau, lien social, démocratie...).
- Une culture commune des acteurs de l'EEDD au-delà des frontières qui permet le développement de pédagogies actives, de la pratique de terrain et du partenariat.
- Un besoin partagé de formation des acteurs (avec la proposition de créer un Master Européen d'EEDD).
- Un manque de moyens, de reconnaissance et de valorisation des actions et des acteurs.

Le besoin d'échange de pratiques s'est confirmé, ainsi que la volonté de construire des partenariats internationaux autour de projets communs. Pour ces derniers, l'échelle régionale semble être perçue comme la plus pertinente. La volonté est affirmée de se mettre en réseau pour devenir un interlocuteur pour l'Union Européenne, se rencontrer, valoriser l'EEDD, devenir une force politique, faciliter la mise en œuvre de projets, et trouver des partenaires.

Enfin, en se donnant rendez-vous en 2014 pour la 2^e Journée Européenne en Italie, les acteurs européens présents se sont engagés à prolonger la dynamique.

Plus d'informations dans le document de synthèse de la Journée Européenne⁸.



Les participants de la Journée Européenne lors de son ouverture au Conseil régional Rhône-Alpes.



Alain Chabrolle lors de la clôture des Assises.

BILAN

CE QUE LES PARTICIPANTS ONT APPRIS

- La diversité des projets, des acteurs, des thématiques portées par l'EEDD.
- Des méthodes de concertation et d'animation participative de pédagogie de projet.
- La nécessité de construire ensemble, de se concerter.
- Le partage d'expériences, d'outils, de ressources.
- Le fait qu'il y ait de l'espoir.
- L'existence des réseaux et leur force.
- La possibilité d'organiser un événement de cette envergure tout en étant cohérent.
- La dimension politique de l'EEDD.
- Les enjeux des métiers de l'EEDD.
- La notion d'intérêt général, du partenariat associations-pouvoirs publics.
- L'organisation nationale de l'EEDD.

Source : évaluation par 366 participants.

⁸ Le document est téléchargeable sur www.assises-eedd.org

48 PROPOSITIONS POUR AGIR

Les onze chantiers étaient déclinés en quarante-huit ateliers. Organisés le 6 mars dans différents lieux de l'agglomération lyonnaise, ils ont abouti à la construction de **quarante-huit plans d'actions et argumentaires éthiques, stratégiques ou politiques** pour faire avancer l'EEDD. Ces propositions concrètes recouvrent l'EEDD dans toutes ses dimensions : éducation, sensibilisation, participation et formation de tous et à tous les âges de la vie. Parmi elles, **onze ont été identifiées comme prioritaires** par les participants lors d'un vote (indiquées en couleurs dans le tableau). Ces propositions phares pour le développement de l'EEDD en France sont celles sur lesquelles les votants ont témoigné de leur capacité à agir⁹.

Eau

1	Une démarche éducative pour renforcer le sentiment d'appartenance des habitants, collectivités, et acteurs économiques à leur bassin versant, pour en faire des acteurs plus engagés de la gestion de l'eau. → atelier n°1
2	Un plan d'actions pour développer et consolider les partenariats entre structures d'EEDD, collectivités et/ou acteurs publics gestionnaires pour renforcer la participation des citoyens à la gouvernance de l'eau. → atelier n°2
3	Un plan d'actions pour faire comprendre le lien entre nos actes individuels et leurs conséquences globales sur la ressource en eau, sur l'environnement et sur la santé, en s'appuyant sur la notion de bien commun. → atelier n°3
4	Un plan d'actions utilisant les formes de communication innovantes pour favoriser la mobilisation citoyenne en faveur de la préservation de la ressource en eau. → atelier n°4

Climat et énergie

5	Un argumentaire sur les contributions possibles de l'EEDD et de ses acteurs pour soutenir, valoriser, accompagner et faciliter l'émergence de projets collectifs d'initiative citoyenne. → atelier n°5
6	Un plan d'actions pour construire, avec les habitants, des solutions pour lutter contre la précarité énergétique en matière de déplacements et d'habitat dans une démarche partenariale entre structures d'EEDD, bailleurs et acteurs sociaux. → atelier n°6
7	Un argumentaire pour intégrer prioritairement un volet éducatif dans les politiques publiques et territoriales en vue de la transition énergétique. → atelier n°7
8	Un plan d'actions pour favoriser l'appropriation par les habitants de nouvelles pratiques cohérentes dans leur manière d'habiter grâce à un partenariat entre acteurs de l'habitat et acteurs de l'EEDD. → atelier n°8
9	Un plan d'actions pour renforcer la prise en compte des enjeux de la transition écologique et énergétique dans la formation professionnelle des métiers du bâtiment. → atelier n°9

Biodiversité

10	Des préconisations pour fonder une stratégie nationale favorisant la mise en place de plans d'éducation à la nature dans les territoires à partir des expériences existantes. → atelier n°10
11	Un plan d'actions pour favoriser le développement de l'éducation à la nature et à la biodiversité dans les activités sportives et touristiques de pleine nature. → atelier n°11
12	Une démarche pour contribuer à la sensibilisation et la formation des acteurs de l'aménagement du territoire pour faire progresser leur culture de la nature. → atelier n°12
13	Un plan d'actions pour favoriser les échanges entre le monde de la recherche et les acteurs de terrain pour mieux comprendre notre rapport à la nature et améliorer les démarches éducatives. → atelier n°13
14	Un argumentaire pour adosser un volet éducatif à chaque niveau de politique publique en rapport avec la connaissance et la protection de la nature. → atelier n°14

Santé et environnement

15	Un argumentaire avec des préconisations pour mutualiser les approches positives de l'EEDD et de l'éducation pour la santé pour sensibiliser à la santé environnementale. → atelier n°15
16	Un plan d'actions pour répondre à la demande sociale d'information sur les risques émergents dans un contexte d'absence de positionnements institutionnels clairs et de controverse scientifique → atelier n°16
17	Un plan d'actions pour tirer le meilleur parti des expériences menées autour du jardin comme support pour éduquer à la santé environnementale. → atelier n°17
18	Un plan d'actions pour travailler ensemble entre acteurs de l'EEDD et de l'éducation pour la santé. → atelier n°19

⁹ Le vote a rassemblé 722 votants le 6 mars.

Villes et territoires durables	19	Un plan d'actions pour favoriser l'implication citoyenne dans l'aménagement du territoire à travers une démarche éducative. → atelier n°20
	20	Un plan d'actions pour éduquer à l'environnement et au développement durable en investissant l'espace public. → atelier n°21
	21	Un plan d'actions d'EEDD pour renforcer le lien social du territoire. → atelier n°22
	22	Un argumentaire pour articuler les politiques éducatives locales et les politiques de développement durable d'un territoire. → atelier n°23
	23	Un plan d'actions pour éduquer au territoire dans toutes ses dimensions : historique, sociale, culturelle, environnementale. → atelier n°24
Alimentation	24	Un plan d'actions pour accompagner les changements des modes de vies et pratiques agricoles dans une perspective de développement durable. → atelier n°26
	25	Un plan d'actions pour rapprocher les acteurs des éducations à la santé, à l'environnement, à la solidarité, à l'agriculture, au commerce équitable... pour une approche globale de l'éducation à l'alimentation. → atelier n°27
	26	Un plan d'actions pour sensibiliser à la lutte contre le gaspillage et à la valorisation des déchets alimentaires. → atelier n°29
Consommation et production durables	27	Un plan d'actions pour développer la cohérence des lieux d'accueil collectif pour en faire des outils d'éducation à la consommation au quotidien. → atelier n°30
	28	Un plan d'actions pour travailler ensemble entre acteurs de l'EEDD, de l'éducation au commerce équitable, à la consommation, aux médias, à l'ESS pour développer un projet partagé d'éducation à la consommation responsable. → atelier n°31
	29	Un plan d'actions pour accompagner les changements de comportements pour une consommation responsable, dans la durée, au plus proche des personnes et dans leur quotidien. → atelier n°32
	30	Un plan d'actions pour développer des méthodes pédagogiques innovantes pour éduquer à la réduction des déchets de manière durable. → atelier n°34
Place aux jeunes	31	Un plan d'actions construit avec les jeunes pour faciliter leur participation aux démarches de développement durable. → atelier n°35
	32	Un référentiel pour identifier les compétences essentielles et transversales pour éduquer à l'environnement et au développement durable. → atelier n°36
	33	Un argumentaire pour prendre en compte l'EEDD dans les projets éducatifs locaux. → atelier n°37
	34	Un plan d'actions pour assurer la continuité et la cohérence des parcours d'EEDD dans la vie des enfants et des jeunes. → atelier n°38
Tous acteurs	35	Un argumentaire pour permettre aux adultes d'être acteurs et auteurs d'autres manières d'être et de faire dans la sphère privée et familiale. → atelier n°39
	36	Un argumentaire pour permettre à chacun de travailler autrement en intégrant l'EEDD dans les formations professionnelles initiales et continues. → atelier n°40
	37	Un plan d'actions pour favoriser l'implication et la participation des salariés et usagers aux démarches de développement durable et de responsabilité sociale et environnementale des organisations (entreprises, administrations, associations). → atelier n°41
	38	Un plan d'actions pour favoriser l'accès à l'information dans les centres de ressources et les médias. → atelier n°42
	39	Un plan d'actions pour rendre l'EEDD accessible à tous. → atelier n°43
Gouvernance	40	Un argumentaire pour la reconnaissance de l'intérêt général de l'EEDD dans les territoires pour consolider les partenariats entre secteur associatif et pouvoirs publics. → atelier n°44
	41	Un plan d'actions pour que les associations et les entreprises contribuent ensemble à l'EEDD. → atelier n°45
	42	Un plan d'actions pour favoriser l'articulation des acteurs en réseau, du local à l'international pour l'EEDD. → atelier n°46
	43	Un argumentaire pour favoriser une dynamique de concertation entre services de l'État, collectivités, associations, entreprises, syndicats pour le développement et la coordination de l'EEDD à chaque échelle de territoire. → atelier n°47/47 bis
	44	
Valeurs et éthique	45	Un argumentaire pour un projet éducatif commun entre les réseaux « d'éducation à » (EEDD, solidarité internationale, santé, citoyenneté, consommation, commerce équitable, ESS...). → atelier n°49
	46	Un texte de positionnement posant la question de l'éthique et des valeurs de l'EEDD, entre le temps long de l'éducation au choix et l'urgence du changement de comportements. → atelier n°50
	47	Des définitions de l'EEDD pour être mieux compris par les différentes sphères d'acteurs. → atelier n°51
	48	Un argumentaire sur l'EEDD comme un moyen pour transformer le rapport Nature Culture dans nos sociétés. → atelier n°53

Les ateliers 18, 25, 28, 33 et 48 n'ont pas eu lieu faute d'inscrits.

EAU

JETONS-NOUS
"A L'EAU!"

Les quatre ateliers du chantier « Eau »
ont rassemblé 60 participants à l'Espace Double
Mixte de Villeurbanne.



LES PROPOSITIONS

1. Une démarche éducative pour renforcer le sentiment d'appartenance des habitants, collectivités, et acteurs économiques, à leur bassin versant pour en faire des acteurs plus engagés de la gestion de l'eau.
→ atelier n°1
2. Un plan d'actions pour développer et consolider les partenariats entre structures d'EEDD, collectivités et/ou acteurs publics gestionnaires pour renforcer la participation des citoyens à la gouvernance de l'eau.
→ atelier n°2
3. Un plan d'actions pour faire comprendre le lien entre nos actes individuels et leurs conséquences globales sur la ressource en eau, sur l'environnement et sur la santé, en s'appuyant sur la notion de bien commun.
→ atelier n°3
4. Un plan d'actions utilisant les formes de communication innovantes pour favoriser la mobilisation citoyenne en faveur de la préservation de la ressource en eau.
→ atelier n°4

PROTÉGER ENSEMBLE NOTRE BIEN COMMUN

Essentielle à la vie, l'eau est une ressource naturelle fragile et épuisable. Du Nord au Sud, l'eau est au cœur des principaux enjeux du développement : solidarité, santé, alimentation, développement économique, énergie, lutte contre la pauvreté... Bien commun à préserver, elle est un support particulièrement pertinent pour mobiliser les citoyens autour des enjeux écologiques, économiques et sociaux. Au moment où la pollution durable des nappes profondes et où la raréfaction de la ressource en eau sur certains territoires ne sont plus à démontrer, la réussite des politiques publiques de l'eau passe nécessairement par l'éducation.

L'essentiel pour les acteurs de l'EEDD est donc de développer cette dimension éducative. L'objectif est de faire de tous les habitants d'un territoire, les acteurs engagés de la gestion de la ressource en eau à l'échelle locale. Pour cela, il devra leur être fourni des clés de compréhension et d'appropriation pour en favoriser une utilisation et une consommation responsables.

CE QUE LES PARTICIPANTS ESTIMENT ÉGALEMENT NÉCESSAIRE

- Mettre en œuvre une politique forte de l'Agence de l'eau avec des moyens financiers dédiés à la concertation et à la participation citoyenne dans les territoires. Le partenariat entre structures d'EEDD, collectivités et/ou acteurs publics gestionnaires de l'eau étant la clé de voûte pour renforcer la participation des citoyens. → ateliers n°1, 2 et 3
- Mettre en place une démarche participative à l'échelle des bassins versants qui s'appuie sur des actions locales de sensibilisation destinées au grand public et aux élus locaux. → atelier n°1
- Coordonner un travail pour rendre plus accessibles les données sur la qualité de l'eau via une uniformisation des factures d'eau comme outil pédagogique et l'ouverture aux publics des ouvrages de potabilité et stations d'épuration.
→ atelier n°3
- Mobiliser les citoyens grâce à des campagnes nationales déclinées localement et des programmes pédagogiques d'éducation à l'eau, de l'école au foyer.
→ ateliers n°3 et 4
- Organiser une fête nationale participative de l'eau avec une dimension ludique appuyée par l'utilisation des réseaux sociaux pour toucher de nouveaux publics. → atelier n°4

POLITIQUES PUBLIQUES ET DISPOSITIFS EXISTANTS POUR APPUYER LES PROPOSITIONS

- Directive cadre européenne sur l'eau.
- Schémas d'Aménagement et de Gestion des Eaux.
- Politique de l'eau en France¹⁰.
- Lois sur la gestion de l'eau et des milieux aquatiques (du 16 décembre 1964 et du 30 décembre 2006).

Plus d'informations sur www.assises-eedd.org/chantiers/eau

¹⁰ www.developpement-durable.gouv.fr

LE CLIMAT
CHANGE!
ET NOUS,
EN AURONS-NOUS
L'ÉNERGIE ?

Les cinq ateliers du chantier « Climat et énergie » ont rassemblé 80 participants à la DREAL Rhône-Alpes.

LES PROPOSITIONS

5. Un argumentaire sur les contributions possibles de l'EEDD et de ses acteurs pour soutenir, valoriser, accompagner et faciliter l'émergence de projets collectifs d'initiative citoyenne.
→ atelier n°5
6. Un plan d'actions pour construire, avec les habitants, des solutions pour lutter contre la précarité énergétique en matière de déplacements et d'habitat dans une démarche partenariale entre structures d'EEDD, bailleurs et acteurs sociaux.
→ atelier n°6
7. Un argumentaire pour intégrer prioritairement un volet éducatif dans les politiques publiques et territoriales en vue de la transition énergétique.
→ atelier n°7
8. Un plan d'actions pour favoriser l'appropriation par les habitants de nouvelles pratiques cohérentes dans leur manière d'habiter grâce à un partenariat entre acteurs de l'habitat et acteurs de l'EEDD.
→ atelier n°8
9. Un plan d'actions pour renforcer la prise en compte des enjeux de la transition écologique et énergétique dans la formation professionnelle des métiers du bâtiment.
→ atelier n°9



Le message des participants du chantier Climat et énergie pour la S O B R I É T É.

ACCOMPAGNER LA NÉCESSAIRE TRANSITION

Changement climatique, raréfaction des sources d'énergie fossile, précarité énergétique : la transition est au cœur des enjeux environnementaux, économiques et sociaux. Elle implique un changement culturel important. Ce dernier concerne à la fois nos façons de penser l'énergie, ses usages, ses formes de production et à la fois nos façons d'anticiper et de nous adapter aux modifications du climat dans chaque territoire.

Au-delà de la nécessaire sensibilisation de tous et de la formation des professionnels, il s'agit d'imaginer de nouvelles démarches participatives. À destination de tous les habitants, au plus proche de leur lieu de vie, elles permettraient de favoriser le développement de comportements éco-citoyens et éco-responsables. Il s'agit aussi d'accompagner les politiques territoriales d'adaptation au changement climatique et de transition énergétique par une dimension éducative résultant d'un véritable projet partagé en amont.

CE QUE LES PARTICIPANTS ESTIMENT ÉGALEMENT NÉCESSAIRE

- Intégrer un volet éducatif dans les politiques climat-énergie (PCET) pour rendre les citoyens acteurs de cette transition en partant de leurs représentations et pratiques actuelles, en leur donnant les clés de compréhension des enjeux climatiques et en leur proposant des modalités d'actions dont ils peuvent s'emparer. → atelier n°8
- Accompagner les initiatives citoyennes (villes en transition, chaufferies collectives, covoiturages, composts collectifs, conseils de quartiers...) en termes d'animation et d'accompagnement méthodologique et technique dans les territoires. → atelier n°5
- Accompagner et préparer la participation citoyenne par l'EEDD grâce à des partenariats et des formations entre acteurs sociaux, acteurs de l'habitat et structures d'EEDD pour trouver, avec les habitants, des manières de lutter contre la précarité énergétique. → atelier n°6
- Former aux enjeux de la construction, de la rénovation écologique et de la maîtrise des énergies, autant les élus et personnels de collectivités que les professionnels du bâtiment. → ateliers n°8 et 9
- Organiser des campagnes de mobilisation joyeuses et des chantiers participatifs pour que les habitants s'emparent de ce défi. → ateliers n°7 et 8

POLITIQUES PUBLIQUES ET DISPOSITIFS EXISTANTS POUR APPUYER LES PROPOSITIONS

- Débat national pour la transition énergétique¹¹.
- Plans climats-énergie territoriaux¹².
- Plan bâtiment Grenelle¹³.
- Plan de rénovation énergétique de l'habitat¹⁴.
- Intégration des enjeux du développement durable dans les CAP-BEP des métiers du bâtiment¹⁵.

Plus d'informations sur www.assises-eedd.org/chantiers/climat-energie

¹¹ www.transition-energetique.gouv.fr

¹² www.pcet-ademe.fr

¹³ www.developpement-durable.gouv.fr

¹⁴ www.developpement-durable.gouv.fr

¹⁵ www.education.gouv.fr

BIODIVERSITÉ

Tous
DEHORS!

Les cinq ateliers du chantier « Biodiversité » ont rassemblé 135 participants au Campus Veolia de Meyzieu.



Intervention lors de l'entrée en matière du chantier Biodiversité.

LES PROPOSITIONS

10. Des préconisations pour fonder une stratégie nationale favorisant la mise en place de plans d'éducation à la nature dans les territoires à partir des expériences existantes.
→ atelier n°10
11. Un plan d'actions pour favoriser le développement de l'éducation à la nature et à la biodiversité dans les activités sportives et touristiques de pleine nature.
→ atelier n°11
12. Une démarche pour contribuer à la sensibilisation et la formation des acteurs de l'aménagement du territoire pour faire progresser leur culture de la nature.
→ atelier n°12
13. Un plan d'actions pour favoriser les échanges entre le monde de la recherche et les acteurs de terrain pour mieux comprendre notre rapport à la nature et améliorer les démarches éducatives.
→ atelier n°13
14. Un argumentaire pour adosser un volet éducatif à chaque niveau de politique publique en rapport avec la connaissance et la protection de la nature.
→ atelier n°14

SE RÉCONCILIER AVEC LA NATURE

Observer, ressentir, rencontrer, comprendre. C'est au contact de la nature que nous renouvelons et confortons notre sentiment d'appartenance à la biosphère. Pourtant, pour beaucoup, être dans la nature ce n'est finalement pas si... naturel. Cela s'apprend. Faire émerger, enrichir et partager une nouvelle culture de la nature est une étape indispensable. Elle permettra de renforcer notre capacité à agir ensemble pour la biodiversité en faisant de la participation citoyenne et de la formation des acteurs et des professionnels (sport, tourisme, santé, gestion des territoires...) des leviers de réussite. Il est notamment primordial de réconcilier certains citoyens avec la nature et de faire émerger, enrichir et partager une nouvelle culture de la nature. Il s'agit également d'assurer l'ancrage territorial de cet effort d'éducation à la nature grâce à la mobilisation du plus grand nombre, des citoyens aux acteurs institutionnels publics et privés.

CE QUE LES PARTICIPANTS ESTIMENT ÉGALEMENT NÉCESSAIRE

- Mettre en œuvre une stratégie nationale d'éducation à la biodiversité, qui s'appuie sur la mise en place de plans d'éducation à la nature dans les territoires en lien avec la création de l'Agence Nationale de la Biodiversité. → atelier n°10
- Mettre en œuvre de véritables volets éducatifs dans les politiques publiques de protection de la nature. → atelier n°14
- Développer la formation de tous, tout au long de la vie, et particulièrement dans les secteurs d'activité ayant une relation directe avec la nature pour que les acteurs concernés augmentent peu à peu leur culture de la nature. → atelier n°12
- Développer les réseaux existants pour continuer le travail de mobilisation de tous les acteurs et dans tous les territoires.
- Renforcer les liens entre acteurs de terrain et chercheurs pour favoriser les démarches éducatives innovantes et porteuses de changement. → atelier n°13
- Favoriser le rapprochement entre les acteurs de l'EEDD, du tourisme et des sports de pleine nature pour que les temps de pratique de la nature deviennent de véritables temps de découverte de la biodiversité. Le partenariat reste une clé pour agir. → atelier n°11

Plusieurs idées concrètes ont été formulées : création de répertoires d'acteurs / des personnes ressources → atelier n°10, éco-conditionnalité des marchés publics liés à la formation → atelier n°12, intégration d'une dimension éducative dans les labels d'éco-manifestations → atelier n°11, intégration de « modules nature » communs aux différentes filières de formation initiales et continues, mise en place d'un droit individuel d'initiative citoyenne pour la nature qui permettrait à chaque salarié de participer à une mission d'Intérêt général en faveur de la nature → atelier n°12, création d'une structure nationale médiatrice qui facilite le dialogue entre chercheurs et acteurs de terrain. → atelier n°13

POLITIQUES PUBLIQUES ET DISPOSITIFS EXISTANTS POUR APPUYER LES PROPOSITIONS

- Trames vertes et bleues.
- Espace naturels sensibles, Espaces naturels protégés, Parcs et Réserves naturelles.
- Stratégie nationale de la biodiversité.
- Stratégie Nationale de Développement Durable des Sports.
- Schémas régionaux de cohérence écologique.
- Comités et plans départementaux des espaces, sites et itinéraires.
- Atlas de la biodiversité communale.
- Future loi-cadre sur la biodiversité.

Plus d'informations sur www.assises-eedd.org/chantiers/biodiversite

RÉSULTATS
ET PERSPECTIVES

ASSEMBLER NOS SAVOIR-FAIRE

Les problématiques de santé et celles d'environnement sont de plus en plus convergentes : qualité de l'air intérieur, pollution atmosphérique, alimentation, OGM... Faire exister et mettre en œuvre une dimension éducative forte dans les politiques et dispositifs de santé publique et de santé environnementale sont aujourd'hui des volontés partagées par les acteurs de l'éducation à l'environnement, ceux de l'éducation pour la santé et les travailleurs sociaux. Un des enjeux est de renforcer leurs liens pour favoriser la connaissance mutuelle, l'échange d'outils et de pratiques, et encourager les partenariats de projets. Il s'agit d'être force de proposition pour faire exister et mettre en œuvre une dimension éducative forte dans les politiques et dispositifs Santé-Environnement à l'échelle nationale et dans les territoires.

CE QUE LES PARTICIPANTS ESTIMENT ÉGALEMENT NÉCESSAIRE

Travailler ensemble entre acteurs de l'EEDD et de l'éducation pour la santé (EPS) pour :

- partager des compétences et méthodes pédagogiques ;
- clarifier les valeurs communes autour d'une approche positive ;
- croiser les regards ;
- développer la prise en compte des enjeux de santé dans les démarches d'EEDD et inversement, grâce à un travail en commun, intégré notamment dans les plans régionaux santé environnement (volets information, sensibilisation, éducation). → atelier n°19

Dans cette perspective, plusieurs suggestions sont émises.

- Créer un groupe national animé par le Réseau École et Nature et la Fédération Nationale d'Éducation pour la Santé qui mettrait en place un espace collaboratif et élaborerait un guide pour aider l'action, appropriable dans les territoires lors de co-formations. → ateliers n°15,16 et 19
- Rendre l'information sur les risques pour la santé et l'environnement plus accessible pour les citoyens en mettant en place un portail ressource actualisé régulièrement. Il décrypterait les informations et répondrait ainsi à une demande sociale émergente.
- Organiser des débats citoyens et des projets participatifs communautaires (via la formation des intervenants) pour que les citoyens accèdent aux débats jusqu'ici réservés aux experts, et deviennent des relais d'information. → ateliers n°15,16 et 19
- Organiser des co-formations entre acteurs de l'EEDD, de l'EPS et du jardin pour mutualiser leurs compétences, et développer les jardins de proximité ouverts à tous, dans les écoles et les quartiers pour mettre en cohérence les temps scolaires, périscolaires et de loisirs. → atelier n°17 Le jardin apparaît à tous comme une porte d'entrée pertinente pour aborder l'ensemble des dimensions de l'EEDD et de l'EPS dans une approche systémique impliquant une grande diversité d'acteurs autour de l'éducation au « vivant ».

POLITIQUES PUBLIQUES ET DISPOSITIFS EXISTANTS POUR APPUYER LES PROPOSITIONS

- Plan national/régional santé environnement (PNSE – PRSE).
- Ateliers santé – ville (ASV).
- Contrat local de santé (CLS).
- Agenda 21 locaux.
- Comités d'éducation à la santé et à la citoyenneté (CESC).

Plus d'informations sur www.assises-eedd.org/chantiers/sante-environnement

PRÉVENIR,
GUÉRIR,
AGIR!

Les quatre ateliers du chantier « Santé et environnement » ont rassemblé 61 participants au Palais du Travail de Villeurbanne.

LES PROPOSITIONS

15. Un argumentaire avec des préconisations pour mutualiser les approches positives de l'EEDD et de l'éducation pour la santé pour sensibiliser à la santé environnementale.
→ atelier n°15
16. Un plan d'actions pour répondre à la demande sociale d'information sur les risques émergents dans un contexte d'absence de positionnements institutionnels clairs et de controverse scientifique.
→ atelier n°16
17. Un plan d'actions pour tirer le meilleur parti des expériences menées autour du jardin comme support pour éduquer à la santé environnementale.
→ atelier n°17
- atelier n°18 : annulé
18. Un plan d'actions pour travailler ensemble entre acteurs de l'EEDD et de l'éducation pour la santé.
→ atelier n°19



Les participants du chantier forment les lettres EEDD ...

VILLES ET TERRITOIRES DURABLES

DÉPLAÇONS
LES LIGNES!

Les cinq ateliers du chantier « Villes et territoires durables » ont rassemblé 120 participants au Grand Lyon.



Les participants du Chantier rassemblés.

LES PROPOSITIONS

19. Un plan d'actions pour favoriser l'implication citoyenne dans l'aménagement du territoire à travers une démarche éducative.
→ atelier n°20
20. Un plan d'actions pour éduquer à l'environnement et au développement durable en investissant l'espace public.
→ atelier n°21
21. Un plan d'actions d'EEDD pour renforcer le lien social du territoire.
→ atelier n°22
22. Un argumentaire pour articuler les politiques éducatives locales et les politiques de développement durable d'un territoire.
→ atelier n°23
23. Un plan d'actions pour éduquer au territoire dans toutes ses dimensions : historique, sociale, culturelle, environnementale.
→ atelier n°24
→ atelier n°25 annulé

RÉINVENTER NOS FAÇONS D'HABITER

La ville concentre les habitants, leurs activités et des problématiques spécifiques (bruit, déplacements, qualité de l'air...). Son étalement modifie les modes de vie d'une majorité d'habitants péri-urbains ou ruraux ainsi que l'aménagement des territoires proches. D'où la volonté d'inventer un nouvel art de vivre ensemble au moyen d'une éducation qui redonne du sens à un projet collectif de territoire en favorisant la participation. Pour cela, l'EEDD se fait éducation au territoire, à son histoire, son patrimoine, son organisation et son avenir. Elle favorise ainsi l'émergence d'initiatives éco-citoyennes au plus proche de l'habitant et de ses modes de vie.

CE QUE LES PARTICIPANTS ESTIMENT ÉGALEMENT NÉCESSAIRE

- Donner la priorité au renforcement de l'implication citoyenne et aux rôles que l'EEDD peut tenir pour y contribuer : grâce à des méthodes participatives favorisant les dynamiques de concertation entre tous les acteurs en lien avec les habitants, et grâce à la mise en place de chantiers participatifs et, d'événements conviviaux permettant aux habitants de s'approprier et de réinvestir les espaces publics, et leur environnement proche.
- Investir des lieux ressources multi-acteurs conviviaux à petite échelle locale et mettre en place des espaces locaux d'animation impliquant l'ensemble des acteurs du territoire pour articuler les politiques éducatives et les politiques de développement durable.
- Se saisir de la Loi de refondation de l'école et de l'opportunité des projets éducatifs territoriaux (PEDT) pour y inscrire l'EEDD grâce à la diffusion d'un argumentaire.
- Renforcer la formation à la participation (pour les associations, les collectivités, les entreprises, les citoyens...), développer des moyens pour cette participation (1 % citoyen : fond dédié à la participation des citoyens, droit individuel à la participation citoyenne pour dégager du temps chez les actifs).
- Renforcer le lien social du territoire en établissant un diagnostic partagé avec les acteurs du secteur social, en définissant les enjeux sociaux prioritaires sur lesquels l'EEDD peut agir aux côtés des acteurs locaux, puis élaborer un plan d'action avec les habitants.

POLITIQUES PUBLIQUES ET DISPOSITIFS EXISTANTS POUR APPUYER LES PROPOSITIONS

- Schéma de Cohérence Territoriale (SCOT).
- Plan Éducatif Local (PEL).
- Projet éducatif de territoire (PEDT).
- Grands Projets de Ville.
- Contrat urbain de cohésion sociale (CUCS).
- Plan local d'urbanisme (PLU).
- Plan locaux d'habitat.
- Conseils de développement.
- Conseils et comités de quartiers.

Plus d'informations sur www.assises-eedd.org/chantiers/villes-et-territoires-durables

ALIMENTATION

SE NOURRIR DE LA COMPLEXITÉ

Nos choix de consommation alimentaire ont des répercussions dans de nombreux domaines : santé, qualité des sols, agriculture, transports, relations Nord/Sud. Ils sont profondément culturels, liés à l'histoire des territoires et aux dimensions de plaisir et de convivialité. Manger est un des actes quotidiens qui nous relie le plus à des enjeux à la fois locaux et globaux. L'EEDD doit contribuer à cette prise de conscience et accompagner les choix faits dans le sens du faire ensemble pour une agriculture solidaire et durable.

C'est pourquoi, il est indispensable que chacun puisse exercer réellement ses propres choix et non les subir. L'EEDD doit contribuer à cette prise de conscience et accompagner les efforts réalisés dans le sens du faire ensemble pour une agriculture et une alimentation biologique durable : développement du « bio » en restauration collective, mise en place de circuits courts, de jardins pédagogiques...

CE QUE LES PARTICIPANTS ESTIMENT ÉGALEMENT NÉCESSAIRE

- Travailler entre acteurs (santé, agriculture, consommation, EEDD, éducation populaire, grande distribution, restauration collective...).
- Structurer des espaces d'échanges multi-acteurs dans les territoires et au national (avec un groupe au CFEEDD). La coformation entre ces acteurs apparaît partout comme un moteur pour aller vers une culture commune et des projets partenariaux. → ateliers n°26, 27 et 29
- Aller à la rencontre des personnes en travaillant avec les grandes surfaces, les associations de consommateurs, en organisant des animations, des lectures d'étiquettes, des événements sur les lieux d'achats (marchés, grandes surfaces...). → atelier n°26
- Rendre visible le gaspillage, coupler les actions de réduction des déchets à la source et de valorisation, modifier les actes d'achat et d'offre grâce à des temps d'échanges entre les acteurs pour une meilleure compréhension des enjeux croisés. → atelier n°29

POLITIQUES PUBLIQUES ET DISPOSITIFS EXISTANTS POUR APPUYER LES PROPOSITIONS

- Pacte national de lutte contre le gaspillage alimentaire.
- Programme national nutrition santé (PNNS).
- Ateliers Santé Ville.
- Programme national pour l'alimentation (PNA décliné en régions).
- Programme Alimentation et Insertion.

Plus d'informations sur www.assises-eedd.org/chantiers/alimentation

ALIMENTAIRE
MON CHER
WATSON!

Les trois ateliers du chantier « Alimentation » ont rassemblé 62 participants au Centre Culturel de la Vie Associative de Villeurbanne.

LES PROPOSITIONS

24. Un plan d'actions pour accompagner les changements des modes de vies et pratiques agricoles dans une perspective de développement durable. → atelier n°26
25. Un plan d'actions pour rapprocher les acteurs des éducations à la santé, à l'environnement, à la solidarité, à l'agriculture, au commerce équitable... pour une approche globale de l'éducation à l'alimentation. → atelier n°27
→ atelier n°28 : annulé
26. Un plan d'actions pour sensibiliser à la lutte contre le gaspillage et à la valorisation des déchets alimentaires. → atelier n°29



Écriture de messages pour la création de la fresque collective de Pablito Zago le soir-même lors de la soirée festive.

CONSOMMATION ET PRODUCTION RESPONSABLES

DÉPENSER...
COMPENSER...
ET SI
NOUS COMMENÇONS
À REPENSER ?

Les quatre ateliers du chantier « Consommation et production responsables » ont rassemblé 70 participants à l'Hôtel de Ville de Lyon.



Le travail en atelier pendant la journée.

LES PROPOSITIONS

27. Un plan d'actions pour développer la cohérence des lieux d'accueil collectif pour en faire des outils d'éducation à la consommation au quotidien.
→ atelier n°30
28. Un plan d'actions pour travailler ensemble entre acteurs de l'EEDD, de l'éducation au commerce équitable, à la consommation, aux médias, à l'ESS pour développer un projet partagé d'éducation à la consommation responsable.
→ atelier n°31
29. Un plan d'actions pour accompagner les changements de comportements pour une consommation responsable, dans la durée, au plus proche des personnes et dans leur quotidien.
→ atelier n°32
→ atelier n°33 : annulé
30. Un plan d'actions pour développer des méthodes pédagogiques innovantes pour éduquer à la réduction des déchets de manière durable.
→ atelier n°34

PARTAGER ENSEMBLE NOS RESPONSABILITÉS

Nos modes de production et de consommation se traduisent par une exploitation excessive et croissante des ressources naturelles, une consommation de plus en plus intense de biens dont la durée de vie est de plus en plus courte ce qui accroît également nos productions de déchets et de nuisances. Le principal enjeu est de limiter les impacts sur notre environnement, à chaque étape du cycle de vie des produits, de leur conception à leur valorisation en passant par leurs étapes de production, de distribution et d'utilisation. Un des premiers enjeux de la gestion des déchets aujourd'hui est leur réduction à la source, dans les modes individuels de consommation (en particulier au niveau des emballages) et à la réduction du volume des déchets (avec le compostage par exemple). L'EEDD peut contribuer à la mobilisation de tous les acteurs concernés : citoyens, consommateurs, entreprises de production, distributeurs... Il s'agit de travailler ensemble à une transformation profonde de nos modes de vie, de production et de consommation.

CE QUE LES PARTICIPANTS ESTIMENT ÉGALEMENT NÉCESSAIRE

- Intégrer des démarches de développement durable dans les lieux d'accueil du public (accueils collectifs de mineurs, centres de vacances...) à travers des temps de formation, d'accompagnement, de participation de tous leurs acteurs.
- Mettre en œuvre une campagne nationale participative (déclinée dans les territoires) sur la consommation durable associant experts, citoyens, producteurs, distributeurs, chambres consulaires, chambres d'agriculture, associations de consommateurs, d'éducation à l'environnement, d'éducation à la santé, d'éducation populaire... (ex. : création d'une semaine de la consommation responsable).
- Développer la formation des médias et de citoyens relais sur la consommation responsable.
- Poursuivre les démarches pédagogiques innovantes pour répondre aux enjeux grandissants.
- Créer un droit individuel à l'initiative citoyenne permettant aux actifs de donner du temps pour des activités bénévoles.
- Intégrer un volet « prévention – sensibilisation – éducation – formation » dans les formations et les politiques publiques liées à la gestion des déchets.
- Améliorer la lisibilité des produits et des étiquettes via un travail entre les spécialistes et les pédagogues.
- Créer un service d'information web multi-partenarial qui permet au citoyen d'obtenir des informations pour faire des choix éclairés en termes d'impacts sur la santé, l'économie et l'environnement grâce à l'expertise commune de ces acteurs.
- Développer des moyens financiers permettant aux acteurs éducatifs d'identifier les différents publics, de les segmenter pour mieux les conseiller à travers la mise en lien des acteurs de la recherche en sciences sociales, de la communication, de la consommation et de l'éducation.

POLITIQUES PUBLIQUES ET DISPOSITIFS EXISTANTS POUR APPUYER LES PROPOSITIONS

- Plans départementaux et programmes locaux de prévention-réduction des déchets.
- Directives-cadres sur les déchets.
- Feuille de route gouvernementale – 2^e conférence environnementale / économie circulaire.

Plus d'informations sur www.assises-eedd.org/chantiers/consommation-et-production-responsables

RÉSULTATS
ET PERSPECTIVES

S'ENGAGER POUR UN NOUVEAU « FAIRE ENSEMBLE »

La participation active et reconnue des jeunes constitue un levier essentiel dans la prise en compte du développement durable. En ce sens, l'EEDD peut aider à repenser l'éducation, en permettant aux enfants, adolescents et jeunes adultes de s'impliquer dans la vie de leurs territoires, en leur donnant les moyens de prendre des initiatives et d'agir avec les autres. Il s'agit de favoriser une éducation au choix qui invite à l'engagement dans l'amélioration de la qualité de vie de tous, dans tous lieux d'éducation et tous projets éducatifs locaux. Cela se fera avec l'appui de l'ensemble des acteurs éducatifs, au premier rang desquels les parents. C'est tout l'enjeu d'une véritable réflexion partagée au sein des projets éducatifs territoriaux pour plus de complémentarité et de continuité.

IL FAUT BIEN
QUE
JEUNESSE
SE PLACE!

Les quatre ateliers du chantier « Place aux jeunes » ont rassemblé 90 participants à l'IUFM de Lyon.

LES PROPOSITIONS

31. Un plan d'actions construit avec les jeunes pour faciliter leur participation aux démarches de développement durable.
→ atelier n°35
32. Un référentiel pour identifier les compétences essentielles et transversales pour éduquer à l'environnement et au développement durable.
→ atelier n°36
33. Un argumentaire pour prendre en compte l'EEDD dans les projets éducatifs locaux.
→ atelier n°37
34. Un plan d'actions pour assurer la continuité et la cohérence des parcours d'EEDD dans la vie des enfants et des jeunes.
→ atelier n°38

CE QUE LES PARTICIPANTS ESTIMENT ÉGALEMENT NÉCESSAIRE

- Inscrire l'EEDD plus fortement dans les politiques éducatives du local au national dans le contexte de refondation de l'école et de réforme des rythmes éducatifs. → ateliers n°35, 36 et 37
 - Inscrire l'EEDD dans les politiques publiques d'éducation avec contractualisation dans le cadre du projet éducatif de territoire. → atelier n°37
 - Mettre en place des espaces permanents, collaboratifs physiques ou virtuels, favorisant la transversalité et la cohérence entre les acteurs et les temps éducatifs sur un territoire donné. → ateliers n°37 et 38
- Porter et diffuser le référentiel de compétences spécifiques pour éduquer à l'environnement et au développement durable. Construit pendant les Assises, il porte autant sur les contenus et les méthodes que sur les postures. Ce référentiel est destiné à l'ensemble des acteurs éducatifs (enseignants, formateurs, éducateurs...). Il est à finaliser et diffuser à l'échelle nationale en lien avec l'espace national de concertation, le CFEEDD, le REUNIFEDD (réseau universitaire pour la formation et l'éducation au développement durable) pour être intégré dans les formations initiales et continues. → atelier n°36
- Développer la participation des jeunes aux instances décisionnelles, démarches et projets d'EEDD en leur proposant un « parcours » EEDD dont ils sont les acteurs à, et en dehors, de l'école, grâce à des méthodes actives favorisant la pédagogie de projet. → ateliers n°35 et 38
 - Instituer des places représentatives pour eux dans les instances de concertation et les instances décisionnelles (territoires, structures...).
 - Banaliser des temps pour qu'ils puissent mettre en place des projets, rencontrer des acteurs locaux ou d'autres établissements, par exemple une journée par mois.

POLITIQUES PUBLIQUES ET DISPOSITIFS EXISTANTS POUR APPUYER LES PROPOSITIONS

- Agendas 21 scolaires, établissements en démarche de développement durable (E3D), éco-écoles, éco-collèges.
- Éco-parlement des jeunes.
- Conseils municipaux de jeunes.
- Projets éducatifs locaux (PEL).
- Projets éducatifs de territoires (PEDT).
- Écoles supérieures du professorat et de l'éducation.
- Future Loi sur la Refondation de l'école (Article L312).
- Réforme des rythmes éducatifs.

Plus d'informations sur www.assises-eedd.org/chantiers/place-aux-jeunes



Échanges entre participants pendant la journée.

« Ça donne envie de repartir sur le terrain avec les enfants, de faire du concret et du vivant! De changer nos manières de penser et d'appréhender le monde qui nous entoure et de faire localement avancer le point de vue des élus de ma collectivité. » Sonia

Tous Acteurs

FAIRE ENSEMBLE LE PARI DU CHANGEMENT

L'EEDD est essentielle pour accompagner le processus de transformation de notre société et le changement de nos modes de vie. L'éducation, c'est aussi la sensibilisation et la formation des adultes dans leurs activités professionnelles, en famille, pendant leurs vacances, dans leurs pratiques sportives ou culturelles... Pour favoriser l'implication et la participation du plus grand nombre et encourager ainsi des changements durables, il est nécessaire de donner à chacun l'occasion de se former, de s'informer, de s'engager... et de retrouver ainsi sa capacité d'agir.

CE QUE LES PARTICIPANTS ESTIMENT ÉGALEMENT NÉCESSAIRE

- Agir auprès des citoyens dans la sphère privée et familiale. Ceci suppose en premier lieu un changement de posture des éducateurs à l'environnement pour se situer dans une démarche d'accompagnement plutôt que d'expertise grâce à :
 - la mise en œuvre de formations s'appuyant sur les méthodes d'éducation populaire et les sciences humaines;
 - le portage de ces enjeux dans les politiques territoriales;
 - le développement des partenariats avec les acteurs sociaux, culturels et sportifs pour s'appuyer sur les espaces-temps où les personnes sont disponibles, par exemple avec la création d'une politique nationale d'EEDD de la Caisse des Allocations Familiales. → atelier n°39
- Intégrer le développement durable dans les formations professionnelles et continues pour permettre à chacun d'agir dans son milieu professionnel et d'acquérir de nouvelles compétences.
- Porter cette proposition et la structurer avec l'ensemble des partenaires : ministères certificateurs, instances interprofessionnelles, OPCA, chambres consulaires, organismes de formation, conseils régionaux, organisations syndicales... → atelier n°40
- Favoriser l'implication des salariés dans les démarches de développement durable de leur entreprise. Cette implication repose sur la création ou l'élargissement des missions d'instances participatives et de concertation pour appuyer la mise en œuvre des démarches internes (RSE, agenda 21, plans de développement durable). Cela nécessite :
 - la formation des décideurs/employeurs pour un portage politique et stratégique au sein de l'entreprise;
 - la mise en place de formations permettant de faire se rencontrer les acteurs de l'EEDD et le monde de l'entreprise pour une meilleure compréhension mutuelle et une meilleure prise en compte des enjeux écologiques, économiques et sociaux sur les territoires. → atelier n°41
- Mettre en place un réseau national des centres de ressources environnementales pour mutualiser les méthodes, outils, démarches et pour mieux répondre aux publics en allant à leur rencontre grâce à des personnes relais et une présence accrue dans les médias, sur le web et dans les manifestations locales. Il est en effet incontournable de donner aux citoyens l'accès à l'information environnementale pour renforcer leurs connaissances, leur capacité d'agir et de s'impliquer. → atelier n°42
- Permettre à tous de participer, et particulièrement aux personnes en situation de handicap ou de précarité.

A QUAND L'ÂGE DE RAISON ?

Les cinq ateliers du chantier « Tous acteurs » ont rassemblé 80 participants au Grand Parc de Miribel Jonage.

LES PROPOSITIONS

35. Un argumentaire pour permettre aux adultes d'être acteurs et auteurs d'autres manières d'être et de faire dans la sphère privée et familiale. → atelier n°39
36. Un argumentaire pour permettre à chacun de travailler autrement en intégrant l'EEDD dans les formations professionnelles initiales et continues. → atelier n°40
37. Un plan d'actions pour favoriser l'implication et la participation des salariés et usagers aux démarches de développement durable et de responsabilité sociale et environnementale des organisations (entreprises, administrations, associations). → atelier n°41
38. Un plan d'actions pour favoriser l'accès à l'information dans les centres de ressources et les médias. → atelier n°42
39. Un plan d'actions pour rendre l'EEDD accessible à tous. → atelier n°43



Des affiches de synthèse étaient à remplir par les participants des ateliers. Affichées le lendemain matin au Forum, elles ont aidé les participants lors du vote.

- Construire un plan d'actions pour travailler davantage entre acteurs (éducateurs à l'environnement, équipes médicales, éducateurs spécialisés, parents, travailleurs sociaux...) grâce à des rencontres et des démarches d'accompagnement au plus près des besoins. → atelier n°43

POLITIQUES PUBLIQUES ET DISPOSITIFS EXISTANTS

- Ministères certificateurs : Affaires sociales, Agriculture, Culture et Communication, Éducation Nationale, Enseignement supérieur et recherche, Jeunesse et Sports.
- Démarches RSE (responsabilité sociétale des entreprises / responsabilité sociale et environnementale, ISO 26000), système de management environnemental, ISO 14000, SD 21000, ISO 20121.
- Conférence environnementale.
- Projets éducatifs, projets pédagogiques des structures d'accueil.
- Plateforme RSE.

Plus d'informations sur www.assises-eedd.org/chantiers/tous-acteurs

« Ces Assises ont renforcé en nous l'idée que l'EEDD est d'autant plus pertinente lorsqu'elle est mise en œuvre dans une dimension partenariale. Outre la cible à laquelle elle s'adresse, elle permet aux différents acteurs (associations, collectivités locales, services de l'état, entreprises, etc.) de mutualiser leurs connaissances, leurs savoir-faire, de travailler ensemble pour dépasser ainsi les a priori. » Hélène



« Oui, on a ouvert les horizons, j'ai ouvert les yeux, les oreilles et surtout le cœur. J'ai surtout senti qu'il existe un grand mouvement pour l'EEDD dans différents pays et en métropole. » Gisèle

GOUVERNANCE

FAIRE DE L'EEDD L'AFFAIRE DE TOUS

Du Grenelle de l'environnement aux 3^e Assises, une nouvelle gouvernance de l'EEDD se met en place associant toutes les parties prenantes. La culture du « faire ensemble » portée fortement par l'EEDD s'est historiquement traduite par la multiplication de nombreux dispositifs représentant cette diversité d'acteurs (réseaux territoriaux, collectifs, espaces de concertation...). Il est aujourd'hui primordial de s'organiser entre acteurs pour faire de l'EEDD un projet commun pour les territoires. L'un des premiers facteurs est la capacité d'initiative des acteurs associatifs, des entreprises, des collectivités et des services de l'État pour contribuer à l'intérêt général et au développement de l'EEDD sur leurs territoires.

CE QUE LES PARTICIPANTS ESTIMENT ÉGALEMENT NÉCESSAIRE

- Préciser les postures sur la question du partenariat associations – pouvoirs publics.
 - Diffuser l'argumentaire construit pendant les Assises à l'échelle nationale comme trait d'union entre les décisions politiques et les citoyens. Les objectifs sont la reconnaissance et la traduction concrète en termes juridique de l'intérêt général de l'EEDD, et la consolidation de la posture dans laquelle les acteurs souhaitent continuer à travailler ensemble dans les territoires (partenariats, espace de concertation, plateformes, collectifs...).
 - Demander à l'Association des Régions de France, un état des lieux sur les financements de l'EEDD.
 - Travailler pour insérer un critère d'éco-conditionnalité des appels d'offres pour qu'ils intègrent une dimension EEDD.
- Développer le partenariat associations – entreprises.
 - Faire un état des lieux des démarches existantes pour co-construire un guide méthodologique.
 - Organiser des formations et rencontres entre acteurs pour augmenter notre connaissance mutuelle.
 - Mobiliser les décideurs, chefs d'entreprises, chambres professionnelles et syndicats dans les territoires pour agir ensemble pour l'EEDD.
 - Structurer un dispositif législatif pour permettre aux salariés d'agir par la rencontre avec la société civile grâce à la création d'un droit individuel à la citoyenneté donnant un crédit d'heures, sur le même principe que le droit individuel à la formation.
 - Constituer un comité de pilotage sur ce thème au sein de l'Espace National de Concertation pour l'EEDD.
- Clarifier l'articulation entre les différents réseaux d'EEDD existants pour mieux comprendre et faire comprendre l'emboîtement des échelles de territoires et des thématiques dans les réseaux du local à l'international. Il est aussi nécessaire de renforcer les liens avec d'autres réseaux sur des thématiques plus larges pour décroiser.
 - Identifier une structure compétente pour travailler sur l'inter-réseau et clarifier les articulations.
 - Travailler sur le conditionnement de financement des actions avec un critère multi-partenarial entre différentes sphères d'acteurs.
- Faire collectivement un état des lieux des dynamiques de concertation existantes pour rédiger un argumentaire. Celui-ci posera les plus-values des démarches de concertation en EEDD et soulignera l'importance d'identifier des moyens pour financer la concertation et la coordination de ces instances.

Les cinq ateliers du chantier « Gouvernance » ont rassemblé 95 participants à l'Hôtel de Région Rhône-Alpes.

LES PROPOSITIONS

40. Un argumentaire pour la reconnaissance de l'intérêt général de l'EEDD dans les territoires pour consolider les partenariats entre secteur associatif et pouvoirs publics.
→ atelier n°44
41. Un plan d'actions pour que les associations et les entreprises contribuent ensemble à l'EEDD.
→ atelier n°45
42. Un plan d'actions pour favoriser l'articulation des acteurs en réseau, du local à l'international pour l'EEDD.
→ atelier n°46
- 43/44. Un argumentaire pour favoriser une dynamique de concertation entre services de l'État, collectivités, associations, entreprises, syndicats pour le développement et la coordination de l'EEDD à chaque échelle de territoire.
→ ateliers n°47/47 bis
→ ateliers n°48 : annulé



Les participants rassemblés autour de la gouvernance de l'EEDD!

POLITIQUES PUBLIQUES ET DISPOSITIFS EXISTANTS POUR APPUYER LES PROPOSITIONS

- Charte de l'environnement, article 8.
- Réglementation européenne.
- Code des marchés publics, appel d'offres.
- Conventions de partenariat d'objectifs.
- Loi ESS.
- Loi française relative au mécénat, aux associations et aux fondations.
- Espace National / Régional / Territorial de Concertation pour l'EEDD.
- Loi Grenelle.

Plus d'informations sur www.assises-eedd.org/chantiers/gouvernance

« Ces journées m'ont confortée dans l'idée que les pros de l'EEDD doivent absolument faire le pas de décloisonner les différentes sphères de notre société : monde de l'enseignement, monde de l'entreprise, monde du service public territorial, monde du loisir... Ce n'est pas parce qu'on travaille dans une structure associative qu'on doit snober les entreprises privées ou ne considérer les collectivités que comme des financeurs. » Miren



Échanges et réflexions pendant la journée.

VALEURS ET ÉTHIQUE

CE QUI
SE CONÇOIT BIEN
S'ÉNONÇE
CLAIREMENT

SE DÉFINIR POUR MIEUX SE COMPRENDRE

Entre transformation culturelle de la société et changement des comportements individuels, les finalités éducatives et les postures sont plurielles. Elles ouvrent des débats sur l'éducation et la pédagogie d'un côté, sur les notions d'environnement et de développement durable de l'autre. L'EEDD questionne nos représentations du monde, la place de l'Homme dans la nature et les rapports nature-culture. C'est aussi une invitation à promouvoir une éducation au choix, à l'esprit critique, au débat et à forger les clés de compréhension des messages véhiculés par des discours, des images, la publicité. Ce chantier a été l'opportunité de construire ensemble, non pas une, mais plusieurs définitions de l'EEDD.

L'EEDD recouvre un champ d'actions, de pratiques, d'approches, de thématiques et de publics qui peut être, selon les acteurs, extrêmement large. La notion de changement, aujourd'hui de transition, est très souvent formulée comme une des finalités de l'EEDD. Mais les changements visés ne sont pas les mêmes pour tous. Pour les uns, il s'agit d'aider à la transformation culturelle de la société, pour les autres de changer les comportements des citoyens pour faire face aux enjeux. Quelle éthique l'EEDD se donne-t-elle pour permettre à tous les habitants de considérer la vie ensemble comme un apprentissage de valeurs communes conduisant à l'émancipation de chacun ?

Les quatre ateliers du chantier « Valeurs et éthique » ont rassemblé 82 participants dans les locaux du RESACOOP.

LES PROPOSITIONS

45. Un argumentaire pour un projet éducatif commun entre les réseaux « d'éducation à » (EEDD, solidarité internationale, santé, citoyenneté, consommation, commerce équitable, ESS...)
→ atelier n°49
46. Un texte de positionnement posant la question de l'éthique et des valeurs de l'EEDD, entre le temps long de l'éducation au choix et l'urgence du changement de comportements.
→ atelier n°50
47. Des définitions de l'EEDD pour être mieux compris par les différentes sphères d'acteurs.
→ atelier n°51
48. Un argumentaire sur l'EEDD comme un moyen pour transformer le rapport Nature Culture dans nos sociétés.
→ atelier n°53

CE QUE LES PARTICIPANTS ESTIMENT ÉGALEMENT NÉCESSAIRE

- Réaffirmer la volonté de partager un projet éducatif commun, entre les acteurs de l'éducation au sens large, basée sur l'envie de rendre le citoyen acteur de son cadre de vie et du monde qui l'entoure, à travers une approche systémique et des postures de partage, de coopération et de solidarité.
→ atelier n°49
- Faire savoir et partager la posture de l'éducateur, accompagnateur du changement sur un temps long, face à la question de l'urgence écologique en réaffirmant les valeurs telles que la non culpabilisation, la prise de conscience éclairée, les approches positives... → atelier n°50
- Définir ce qu'est l'EEDD pour la rendre intelligible par les décideurs publics et privés, les salariés, les citoyens, les acteurs éducatifs et les médias. → atelier n°51
- Affirmer à travers un argumentaire structurant, qui pourra prendre la forme d'un manifeste, que l'EEDD est un moyen pour transformer le rapport nature-culture dans nos sociétés, comme vecteur de sensibilisation et d'éveil à ce que nous sommes, d'où nous venons, où nous vivons et où nous allons. → atelier n°53

Plus d'informations sur www.assises-eedd.org/chantiers/valeurs-et-ethique



Les participants du chantier.



DES PERSPECTIVES

CONCLUSION ET PERSPECTIVES

« Merci, merci vraiment, à tous et toutes, ceux qui sont là, ceux qui auraient aimé être là et n'ont pas pu, ceux qui ont rendu possible ces Assises, à toutes les échelles et à tous les niveaux de responsabilité et d'engagement et à tous ceux qui mettront en œuvre les propositions qui sortiront de notre temps partagé. »

Extrait du discours de clôture
Frédérique Resche-Rigon,
Vice-présidente du GRAINE Rhône-Alpes



Dernier jour des Assises : découverte des affiches de synthèse des ateliers par les participants.

« Une force de citoyens présents impressionnante. Que des passionnés qui ont envie de faire avancer les choses et qui, pour tous, ont compris que le changement de comportement est fondamental et nous permet d'avoir encore une espérance de vie convenable pour nos enfants. Un groupe, un rassemblement qui regonfle les batteries et explique que l'on n'est pas seul. Ensemble nous irons plus loin. »

Didier

Ces 3^e Assises de l'EEDD ont mis en lumière **une forte mobilisation** des acteurs affirmant plus que jamais, que la transition écologique, économique et sociale de notre société ne se fera pas sans éducation. Cette transition qui s'offre à nous dans les années à venir est un véritable défi. C'est pour répondre à cet enjeu de société que les Assises ont été organisées.

Accompagner le changement, c'est l'objet de l'éducation à l'environnement vers un développement durable. Pour que ce profond changement puisse s'opérer, les champs de l'information, de la sensibilisation, de la formation, de l'éducation et de la participation citoyenne doivent impérativement être mobilisés pour ainsi impliquer les personnes dans l'action, dans des projets communs, à tous les âges de la vie.

Pendant ces trois jours d'Assises, le travail collectif s'est fondé sur l'ambition de **trouver ensemble une nouvelle capacité à agir**, parce que nous sommes persuadés que nous avons chacun en nous, et ensemble, les réponses aux enjeux auxquels nous sommes collectivement confrontés. En toute modestie également, parce que nous savons bien que le pari que nous faisons, et qui est celui de l'intelligence de chacun et de l'intelligence collective, n'est pas si simple et demande à chacun d'un peu lâcher prise sur sa posture « d'expert » et de professionnel.

Pour ces 3^e Assises, nous avons ouvert **onze chantiers traduisant l'ensemble des dimensions que couvre l'EEDD**, dans un système complexe qui questionne les enjeux de la transition écologique, mais aussi de la mobilisation collective et de la capacité à agir ensemble pour cette transition.

Ces chantiers nous ont permis de rendre visible la diversité des thématiques et enjeux abordés par les acteurs de l'EEDD. Ils ont aussi structuré toute la réflexion et ont permis de proposer quarante-huit ateliers.

C'est pendant ces ateliers que nous avons construit ensemble des propositions concrètes pour faire avancer l'EEDD : plans d'actions et argumentaires.

Ces propositions construites collectivement esquissent ensemble une stratégie de développement de l'EEDD dont chaque territoire et chaque acteur peut se saisir à son échelle. Elles sont disponibles sur www.assises-eedd.org pour être appropriées par différentes sphères d'acteurs, à tous les niveaux de territoires.

Ces changements se feront si, et seulement si, nous nous appuyons collectivement sur **les grands axes forts** qui traversent l'ensemble des propositions construites ensemble pendant tout ce processus d'Assises :

- consolider et développer des **partenariats** entre acteurs économiques, associatifs et publics, ancrés dans les territoires ;
- renforcer la mise en **réseau** des acteurs, les temps d'échange et de rencontre, avec le souci de les ouvrir à de nouveaux secteurs, tels que le monde de la recherche et de l'entreprise ;
- réaffirmer la nécessité de la **formation** et même de la coformation constante, pour tous, que l'on soit élu, technicien, professionnel, associatif ou citoyen ;
- encourager au maximum l'**implication citoyenne** sous toutes ses formes, de

- la sensibilisation à la coproduction, en passant par la concertation, la participation voire la cogestion de projets communs ;
- s'appuyer sur l'existant tout en inventant de nouveaux modes de faire-ensemble, en trouvant la bonne articulation entre **innovation et expérience**.

Un point-clé ressortant de ces Assises est la **nécessité d'intégrer l'EEDD dans les politiques publiques** (politiques éducatives et politiques de développement durable), ainsi que la mise en place d'une politique nationale d'EEDD qui veille à la bonne articulation et à la cohérence globale de l'ensemble. C'est un objectif prioritaire à poursuivre dans les années à venir.

À Lyon, pendant trois jours, les Assises ont ouvert des horizons! D'ores et déjà, les travaux des Assises ont été transmis comme contribution légitime pour la conférence environnementale (septembre 2013, Paris), pour les Assises Nationales du Développement Durable organisées par l'Association des Régions de France (novembre 2013, Marseille), pour le Congrès Mondial de l'EEDD (WEEC, juin 2013, Marrakech).

Suite à la page suivante



L'annonce des 11 propositions choisies lors du vote en plénière de clôture.

ONZE LIVRETS POUR PASSER À L'ACTION

Les plans d'actions et les propositions de mise en œuvre ainsi que les argumentaires issus du travail en ateliers sont rassemblés dans onze livrets de propositions (un par chantier).

Que vous soyez une association, une collectivité, un service de l'État, une entreprise, un collectif, un syndicat, un réseau d'acteurs, vous pouvez vous en emparer à votre échelle.

Conditions d'utilisation

- Ayant été construits collectivement, ces plans d'actions et argumentaires ne doivent pas faire l'objet d'une utilisation commerciale à titre privé et leur utilisation devra mentionner la source « issu des 3^e Assises de l'EEDD 2013 ».
- Dans la mesure du possible et dans la dynamique d'ouverture portée par les Assises, la mise en œuvre de ces propositions devra associer un maximum d'acteurs concernés (État, collectivités, associations, entreprises, syndicats...).
- Afin de favoriser la mutualisation, l'évaluation et la progression collective de l'EEDD, il est nécessaire d'informer le CFEEDD ou le réseau d'EEDD du territoire en cas de mise en œuvre d'un plan d'actions ou de finalisation et diffusion d'un argumentaire. Les acteurs pourront ainsi être mis en relation notamment avec d'autres territoires qui travaillent sur la même proposition.

Téléchargez les livrets sur www.assises-eedd.org/documents

« C'est rassurant de se retrouver là si nombreux, on a besoin de se voir, mutualiser, se compter et se donner de l'énergie mutuellement. Il va en falloir de l'énergie, la route est encore longue. Les Assises c'est un moment mais après, nous allons continuer sur le terrain à développer des actions, c'est ce qui nous anime et nous allons continuer la concertation à toutes les échelles de territoire pour relever ce défi qui est de développer l'éducation à l'environnement. »

Extrait du discours de clôture
Roland Gérard, Coprésident
du CFEEDD, Réseau École et Nature



Delphine Batho a assisté à la plénière d'ouverture et a découvert les ressources, outils pédagogiques, expositions présentés dans le Forum des Assises.

« Élus municipaux, conseillers généraux, conseillers régionaux, députés, sénateurs, ministres, présidents mais aussi agents de l'administration, chefs d'entreprises, directeurs, enseignants, animateurs, syndicalistes, étudiants, tous ceux qui ont des responsabilités politiques, économiques, culturelles, sociales, éducatives, médiatiques... nous voulons vous dire – c'est une demande solennelle – faisons une place à l'éducation en vue de la transition écologique. Celle qui lui est faite aujourd'hui est terriblement insuffisante. »

Extrait du discours d'ouverture
Hervé Prévost, Coprésident
du CFEEDD, Francas

Ces 3^e Assises ont été une étape importante pour le développement de l'EEDD. Il y a eu convergence en Rhône-Alpes et à Lyon, et nous sommes repartis, tous, pour essayer dans les territoires et espaces de vie, dans nos missions, nos métiers, nos entourages, etc.

C'est déjà le cas lors de nombreux rebonds post-Assises qui ont eu lieu dans plusieurs régions.

Au niveau national, la mise en place d'une table-ronde sur l'éducation à l'environnement lors de la conférence environnementale des 20 et 21 septembre 2013 conformément à l'engagement pris par la Ministre à Lyon, a permis de poursuivre la mobilisation et la mise en place d'une feuille de route au niveau gouvernemental. Dans la même dynamique, le Conseil Économique, Social et Environnemental saisi par le Premier Ministre a produit un avis sur l'EEDD.

D'ici aux 4^e Assises, une journée nationale annuelle portée par le CFEEDD permettra de maintenir la mobilisation, de vérifier la réalité du développement quantitatif et qualitatif de l'EEDD dans tous les territoires, et de mesurer le chemin parcouru.

Durant ces Assises, des fenêtres opérationnelles, multi partenariales et politiques ont été ouvertes : à nous tous de transformer les promesses en actions pour installer l'éducation à l'environnement et au développement durable partout, pour tous et avec tous!



REMERCIEMENTS



« Les trois journées des Assises ont été très enrichissantes, tant par les rencontres riches et variées lors des ateliers et du forum, que grâce à la qualité des interventions lors des plénières. L'atmosphère de travail était très positive et enthousiaste et nous sommes nombreux à nous être sentis rechargés d'énergie et d'inspirations nouvelles pour continuer la tâche et amener de nouvelles idées d'activités. »

Anna



Pendant les 3 jours, les repas ont été réalisés et servis par les 3 traiteurs locaux associés pour l'occasion.



Pablito Zago réalise une fresque en direct pendant la soirée-concert à partir notamment des messages écrits par les participants.



Radio Pluriel, média associatif lyonnais, a tenu pendant les Assises un studio radio pour interviewer les acteurs des Assises ainsi que les partenaires.



« C'est possible d'organiser un grand événement dont la forme est cohérente avec le fond. Un grand bravo aux traiteurs, c'était vraiment délicieux. »

Doris

MERCI À TOUS !

Passer du vous au nous, s'ouvrir au-delà du cercle des convaincus, permettre à chacun de se situer dans une posture d'acteur : cela a été une attention permanente pendant ce projet.

- Merci aux plus des 8000 personnes qui ont participé aux Assises, se sont mobilisées dans leur territoire ou à Lyon pour que l'Éducation à l'Environnement vers un Développement Durable avance et soit reconnue.
- Merci aux acteurs de l'EEDD, réseaux, associations, qui œuvrent au quotidien pour que cette éducation soit reconnue comme moteur indispensable de la transition écologique.
- Merci aux techniciens et élus de collectivités, enseignants, agents et fonctionnaires d'État qui font avancer l'EEDD pour développer les partenariats avec les acteurs et en interne pour qu'elle soit intégrée dans les politiques de nos collectivités.
- Merci aux salariés et dirigeants d'entreprises, convaincus que le défi est à relever ensemble pour une autre économie.
- Merci à l'équipe du GRAINE Rhône-Alpes mobilisée au quotidien, intensément, avec rigueur et enthousiasme.
- Merci aux bénévoles et élus associatifs qui ont porté cette dynamique, rendue possible grâce à notre organisation en réseaux, collectifs, espaces de concertation.
- Merci aux personnes et structures impliquées dans l'organisation en amont, au sein des différents groupes de travail, tout particulièrement les membres du groupe d'organisation des Assises.

Merci à nous tous, convaincus que c'est par le faire ensemble que nous trouverons les clés du changement.

LE GROUPE D'ORGANISATION DES ASSISES – GOA

- Comité de pilotage du Collectif Français d'Éducation à l'Environnement vers un Développement Durable – CFEEDD (*Réseau École et Nature, Roland Gérard. France Nature Environnement – FNE, Frédérique Resche-Rigon. Fédération nationale des Francas, Hervé Prévost. Institut de Formation et de Recherche pour l'Éducation à l'Environnement – Iffrèe, Francis Thubé. Ligue de Protection des Oiseaux – LPO, Virginie Maillot. Union Nationale des Centres Permanents d'Initiative pour l'Environnement – UNCP, Caroline Joigneau-Guesnon. Office français de la Fondation pour l'Éducation à l'Environnement en Europe – FEEE, Thierry Lerévérend. Syndicat Général de l'Éducation Nationale – SGEN CfDT, Guillaume Touzé. Fédération Nationale des Parcs Naturels Régionaux, Martine Magnier. Les Petits Débrouillards, Marc Gustave).*
- GRAINE Rhône-Alpes, Sophie Covacho, Benoît Vincent.
- Région Rhône-Alpes, Alain Chabrolle, Jérôme Barbaroux, Cécilia Pozzo, Cécile Coisplet.

- Grand Lyon, Bruno Charles, Olivier Martel.
- Ville de Lyon, Antoine Limouzin, Christine Milani, Fabien Nuti.
- Ville de Villeurbanne, Anne Reveyrand, Émilie Bret, Xuan Thao Do Khac.
- Ministère de l'Écologie, du Développement durable et de l'Énergie, Michelle Jouhanneau.
- Direction Régionale de l'Environnement, de l'Aménagement et du Logement Rhône-Alpes – DREAL, Geneviève Lefrançois.
- Ministère des sports, jeunesse, éducation populaire, vie associative, Fabienne Coblence.
- Direction Régionale de la Jeunesse, des Sports et de la Cohésion Sociale Rhône-Alpes, DRJSCS, Jacques Hutchison, Laurent Renou.
- Ministère de l'Éducation Nationale, Jean-Michel Valantin.
- Rectorat de l'académie de Lyon, Georges Grousset, Sylvie Babin.
- Direction académique des Services de l'Éducation Nationale du Rhône / Dominique Gillet, Béatrice Venard.
- Chambre Régionale de l'Économie Sociale et Solidaire Rhône-Alpes, Florence Martin.
- Fédération Nationale d'Éducation et de Promotion de la Santé – FNES, Olivier François, Lucie Pelosse.
- Union Nationale des Associations de Tourisme – UNAT, Alexandra Box.
- Groupe La Poste, Brigitte Combal.
- Educasol, Laurence Rigollet, Erika Girault.
- Réseau d'Appui à la Coopération en Rhône-Alpes, RESACOO, Rose-Marie Di Donato, Julien Puissant.
- Réseau Français des Étudiants pour le Développement Durable – REFEDD, Pierre Gerbeaud.
- Pôle National de Ressources Sports de Nature – PNRSN, Aziz Chlieh.
- Fédération Nationale des Parcs Naturels Régionaux, Arnaud Bérat.
- ADEME, Thérèse Giordano.
- Organismes d'Assises en Territoires.



Le Groupe d'Organisation des Assises lors d'une de ses réunions le 22 septembre 2011 à la DREAL Rhône-Alpes.

LE GROUPE DES ORGANISATEURS D'ASSISES EN TERRITOIRES – GOAT

- Ariena.
- Collectif d'Éducation à l'Environnement Francilien / GRAINE Ile de France / ARENE Ile de France / Deyrolle pour l'avenir.
- Collectif d'organisation des Assises des Pays de la Loire / GRAINE Pays de la Loire.
- Collectif Régional de l'EEDD Haute-Normandie.
- Collectif Régional d'Éducation à l'Environnement Auvergne.
- Comité Aquitain d'Éducation à l'Environnement / GRAINE Aquitaine.
- Comité de préfiguration de l'Espace Régional de Concertation de Lorraine / GRAINE Lorraine.
- Comité d'Organisation des Assises / GRAINE Pays du Nord / Maison Régionale de l'Environnement et des Solidarités / Espaces Naturels Régionaux / URCPPIE / Cerdd-Pôle Climat.
- Convention cadre pour l'EEDD en Languedoc-Roussillon / Région Languedoc-Roussillon / GRAINE Languedoc-Roussillon.
- Convention cadre pour l'EEDD en région Centre / GRAINE Centre.
- Coopere34.
- En Savoir Plus Picardie.
- Espace Régional de Concertation de Basse-Normandie / GRAINE Basse-Normandie.
- Espace Régional de Concertation de Rhône-Alpes / GRAINE Rhône-Alpes.
- Gée Aude.
- GRAINE Guyane.
- GRAINE Midi-Pyrénées.
- GRAINE Poitou Charentes.
- Groupe de pilotage des Assises en Bourgogne / Alterre Bourgogne.
- Pétale 07.
- Plateforme Franc-Comtoise EEDD.
- Plateforme Régionale de Concertation pour l'EEDD en PACA / GRAINE PACA.
- Réel 48.
- Réseau d'Éducation à l'Environnement de Bretagne.
- Réseau École et Nature.
- Sarthe Educ Envir.
- Sève relais Limousin École et Nature.

LES GROUPES DE TRAVAIL – GT

GT ANIMATION ARTISTIQUE ET CULTURELLE

- Augier Cyril, À nous de jouer.
- Aurine Diane, FRAPNA Rhône.
- Badoil Ludovic, Grand Lyon.
- Baise Gilles, Association Fête des Feuilles.
- Barnouin Gilles, Robins des Villes.
- Beretz Manuelle, FRAPNA Rhône.
- Casset Aude, GRAINE Rhône-Alpes.
- Cloix Sylvie, Association Fête des Feuilles.
- Denisot Romain, Association Oikos.
- Devrieux Michel, DDCS Rhône.
- Dodelin Céline, Atelier des friches.

- Durigneux Martin, Association Anciela.
- Gallet Laurianne, Woodstower.
- Givernaud Fabien, Sup'agro Florac.
- Jacuzzi Jaona, Association Sciences et Art.
- Korichi Nastassja, Association Oïkos / GRAINE Rhône-Alpes.
- Lozivit Martin, Sup'agro de Florac.
- Marchand Léa, Robins des Villes.
- Maret Bernard, Ville de Lyon.
- Marinelli Claire, La marmite urbaine.
- Menu Denise, DRAF et Péniches du Val de Rhône.
- Miravalles Dominique, Naturama.
- Morel Christelle, Association Atelier des friches.
- Nardone Tom.
- Nuti Fabien, Ville de Lyon.
- Panaye Lauraine, Collectif Bassma.
- Planche Edith, Association Science et Art.
- Ressaud Jean-Noël, Mairie du 2^e Arrondissement de Lyon.
- Saint-Pierre Olivier, Environs.
- Zeigerman Taïna, Association Anciela.

GT ÉCO-ÉVÈNEMENT

- Bonnissol Fabien, FRAPNA Loire.
- Champion Isabelle, Grand Lyon.
- Decoster Céline, ELISE Lyon.
- Defait Alain, Vitalter.
- Depraz Delphine, Les compostiers.
- Dequidt Ludivine, Unicité Rhône-Alpes.
- Devrieux Michel, DDCS du Rhône.
- Gallet Laurianne, Woodstower.
- Gousseau Aurélia, Azoka.
- Hauber Julie, Artisans du Monde.
- Pailler Marie, Coop alternatives.

GT COMMUNICATION

- Auguy Patrice, Veolia.
- Azzout Yolande, Veolia.
- Babolat Michel, Mediapro.
- Box Alexandra, UNAT.
- Bruyas Dorie, Fréquence Écoles.
- Casset Aude, GRAINE Rhône-Alpes.
- Coisplet Cécile, Région Rhône-Alpes.
- Danigo Christophe, CRESS Rhône-Alpes.
- Delhaye Christine, Comité 21.
- Esbelin Pierre, Grand Lyon.
- Gabet Séverine, DREAL Rhône-Alpes.
- Giraud Catherine, Plurima.
- Joigneau Caroline, UNCPPIE.
- Lachaud Gérald, Université Lyon 3.
- Lapierre Géraldine, CISALB.
- Lefrançois Geneviève, DREAL Rhône-Alpes.
- Onnillon Hélène, Mousketerre / GRAINE Rhône-Alpes.
- Pozzo Cécilia, Région Rhône-Alpes.
- Reboul Pauline, Fréquence Écoles.
- Secrétin Baptiste, Région Rhône-Alpes.
- Vila-Raimondi Martine, Université Lyon 3.

GT DÉMARCHE ET CONTENUS

- Barbaroux Jérôme, Région Rhône-Alpes.
- Bernies Maud, CNFPT.
- Blanc Olivier, Réseau École et Nature.
- Boutet Mélanie, Arthropologia.
- Box Alexandra, UNAT.
- Bucelle Marie, Veolia Eau.
- Chlieh Aziz, Pôle National de Ressources Sports de Nature.
- Coisplet Cécile, Région Rhône-Alpes.
- Covacho Sophie, GRAINE Rhône-Alpes.
- Creuze Catherine, Le passe jardins.
- Decottignies Agnès, URCPPIE Rhône-Alpes.
- Durigneux Martin, Anciela.
- Fructoso Paula.
- Gérard Roland, CFEEDD/Réseau École et Nature.
- Gillet Dominique, Inspection de l'Éducation Nationale, Sciences et EDD-Direction Académique du Rhône.
- Giraud Catherine, Plurima.
- Giroud Christophe, Scouts et Guides de France.
- Guerin Émilie, Réseau Appel.
- Guinot Hélène, Ligue de l'enseignement.
- Hutchison Jacques, DRJSCS Rhône-Alpes.
- Lamothe Damien, Grand Parc Miribel Jonage.
- Lavorel Sabine, École Nationale Supérieure de Lyon / Institut Français de l'Éducation.
- Lefrançois Geneviève, DREAL Rhône-Alpes.
- Lemaître Laurence, Maison Rhodanienne de l'Environnement.
- Leoen Cécile, Maison du Fleuve Rhône.
- Leulier Renaud, GRAINE Languedoc-Roussillon.
- Marchand-Maillet Stéphane, MGEN Rhône.
- Martel Olivier, Grand Lyon.
- Mativon Isabelle, Scouts et Guides de France.
- Mousnier-Lompré Delphine, Artisans du monde Vieux Lyon.
- Orcel Audrey, Oikos.
- Panaye Lauraine, Conseil en relations internationales.
- Pelosse Lucie, IREPS Rhône-Alpes.
- Planche Edith, Science et Art.
- Renou Laurent, DRJSCS Rhône-Alpes.
- Reyverand Anne, Ville de Villeurbanne.
- Supiot Lucie, ADES du Rhône.
- Toczek Sarah, Lyon à Double Sens.
- Venard Béatrice, Direction Académique du Rhône.
- Vigouroux Cécile, Ville de Vénissieux.

GT JOURNÉE EUROPÉENNE

- Abonneau Yann, Conseil régional Languedoc-Roussillon.
- Aublin Sofie, CFEEDD / Réseau National Éducation pour un Développement Durable dans l'Enseignement Agricole (RNEDD).
- Barbaroux Jérôme, Région Rhône-Alpes.
- Bellelli Sofia, Région Rhône-Alpes.
- Charles Bruno, Grand Lyon.
- Coisplet Cécile, Région Rhône-Alpes.
- Dekens Melissa, Délégation des Régions Bretagne/Pays de Loire/Poitou Charentes à Bruxelles.
- Dericq Christine, Agence de l'Eau Artois Picardie.

- Di Donato Rose-Marie, RESACOOOP.
- Eyquem Maité, Hespul.
- Gallego Alejandro, Asociación Pastores por el Monte Mediterráneo (Espagne).
- Gérard Roland, CFEEDD / Réseau École et Nature.
- Knoedler Annette, Délégation de la Région Bade Württemberg à Bruxelles (Allemagne).
- Leroux Astier Delphine, Monde pluriel.
- Loiseau Hélène, Délégation de la Région Rhône-Alpes à Bruxelles.
- Maraval Julie, Délégation de la Région Rhône-Alpes à Bruxelles.
- Martel Olivier, Grand Lyon.
- Micconi Andrea, Consortium des ONG Piémontaises (Italie).
- Nicollet Lydia, Monde Pluriel.
- Pallard Benjamin, Délégation de la Région PACA à Bruxelles.
- Peignat Bernadette, CFEEDD / SGEN CFDT.
- Priolet Marilène, Monde Pluriel.
- Pozzo Cécilia, Région Rhône-Alpes.
- Puissant Julien, RESACOOOP.
- Raphaël, éco parlementaire à l'éco-parlement des jeunes.
- Romeu Victoria, Région Catalogne (Espagne).
- Ruiz Jabier, Pastores por el mundo mediterraneo (Espagne).
- Salomone Mario, World Environmental Education Congress (Italie).
- Santos Maria, Municipalité de Lisbonne, Lisboa e-nova (Portugal).
- Scoccimarro Émilie, Délégation des Régions Bourgogne-Franche-Comté à Bruxelles.
- Tran Thi Minh Thu, DDSCS du Rhône.
- Tripodi Ghinlola, Délégation de la Région Autonome Val d'Aoste à Bruxelles (Italie).
- Van den Berg Joëlle, Réseau Idée (Belgique).

**COMITÉ DE PILOTAGE
DES CHANTIERS**

- Andreux Christophe, Oxalis Scop.
- Barbaroux Jérôme, Région Rhône-Alpes.
- Blanc Olivier, Réseau École et Nature.
- Blochet Renée Paule, GRAINE Rhône-Alpes, Les Amis de Circée.
- Gérard Roland, CFEEDD / Réseau École et Nature.
- Guinot Hélène, Ligue de l'enseignement.
- Lamothe Damien, SEGAPAL, Grand Parc.
- Martel Olivier, Grand Lyon.
- Resche-Rigon Frédérique, FNE.
- Venard Béatrice, Direction Académique du Rhône.

**LES GROUPES DE PRÉPARATION
DES CHANTIERS – GPC****GPC EAU**

- Allain Evelyne, IFFO-RME.
- Bucelle Marie, Veolia Eau.
- Covacho Sophie, Science et Art.

- Fromont Nicolas, UNCPiE.
- Gely Laurine, IFFO-RME.
- Joigneau-Guesnon Caroline, CFEEDD / UNCPiE.
- Leoen Cécile, Maison du Fleuve Rhône.
- Magne Christian, UNCPiE.
- Morat Anaïs, Science et Art.

GPC CLIMAT ET ÉNERGIE

- Bombrun Karine, APIEU Millefeuilles.
- Denisot Romain, Oïkos.
- Eyquem Maïté, Hespul.
- Grezes Michaël.
- Joffre Alain, OCCE.
- Manceau Thierry, Hespul.
- Monnet Laurence, RAEE.
- Wellhof Maurice, Le Loubatas.

GPC BIODIVERSITÉ

- Avril Christine, Association Rhône-Alpes des Petits Débrouillards, Paroles de Nature.
- Box Alexandra, UNAT.
- Lambrey Benoît, TARVEL.
- Lenormand François, Collectif Eduquer à la Nature en Haute-Normandie.
- Lidoine Elise, SMIRIL.
- Piolat Marine, Association Rhône-Alpes des Petits Débrouillards.
- Planche Edith, Science et Art.
- Renou Laurent, DRJSCS Rhône-Alpes.
- Resche-Rigon Frédérique, FNE, FRAPNA Rhône.
- Sauvé Evangeline, SMIRIL.
- Vincent Benoît, GRAINE Rhône-Alpes / Maison de la Lance.

GPC SANTÉ ET ENVIRONNEMENT

- Berthelot Noémie, GRAINE Rhône-Alpes.
- Biasotto Jérôme, Région Rhône-Alpes.
- Bousson Françoise, Réseau Santé Environnement.
- Boyer Julie, GRAINE Languedoc Roussillon.
- Carretier Julien, Centre Léon Bérard.
- Colliard Jacqueline, Santé Environnement Rhône-Alpes.
- David Félicie, INPES.
- Derobert Stéphanie, IREPS Basse-Normandie.
- Hannecart Sandrine, IREPS Aquitaine.
- Kangne Doris-Rose, IREPS Picardie.
- Kempa Marion, REEB.
- Landaes Anne.
- Lhours Gaele, CRES PACA.
- Mejri Marine, IREPS Languedoc Roussillon.
- Moizan Yann, IREPS Poitou Charente.
- Orcel Audrey, Oïkos.
- Pelosse Lucie, IREPS Rhône-Alpes.
- Pierrard Claire, GRAINE PACA.
- Supiot Lucie, ADES Rhône.
- Troquart Anne, GRAINE Aquitaine.

GPC VILLES ET TERRITOIRES DURABLES

- Andreux Christophe, Oxalis Scop.
- Auxent Béatrice, CAUE Nord, Vivacités Nord-Pas de Calais.
- Bonnet Lydiane, Région Rhône-Alpes.
- Bressan Fabien, Robins des Villes.
- Duffet Marianne, Vivacités Ile-de-France.
- Houalet Barbara, Vivacités Ile-de-France.
- Luzeiro Nathalie, WWF.
- Mahnes Sylvain, Robins des Villes.
- Martel Olivier, Grand Lyon.
- Robert Bruno, Fondation Entreprise Réussite Scolaire.

GPC ALIMENTATION

- Bonnet Lydiane, Région Rhône-Alpes.
- Covacho Sophie, GRAINE Rhône-Alpes.
- Fructoso Paula, Ville de Sainte Foy-lès-Lyon.
- Grezes Michaël.
- Guinot Hélène, Ligue de l'enseignement.
- Hauber Julie, Artisans du Monde Villeurbanne.

GPC CONSOMMATION

ET PRODUCTION RESPONSABLES

- Andreux Christophe, Oxalis Scop.
- Defait Alain, Vitalter.
- Girault Erika, Fédération Artisans du Monde.
- Gressier Stéphanie, Région Rhône-Alpes.
- Grezes Michaël.
- Simon Marie, Réseau Ecorce, Le Viel Audon.
- Sourbier Yann, Réseau Ecorce.
- Wellhof Maurice, Le Loubatas.

GPC PLACE AUX JEUNES

- Bodereau Laurent, Eclaireuses et Eclaireurs de France.
- Box Alexandra, UNAT.
- Chlieh Aziz, Pôle de Ressources Sport de Nature.
- Covacho Sophie, GRAINE Rhône-Alpes.
- Durigneux Martin, Anciela.
- Grezes Michaël.
- Hutchison Jacques, DRJSCS Rhône-Alpes.
- Liron Marguerite, USEP.
- Lorenzo Philippe, IREPS Picardie.
- Maquart Célène, Région Rhône-Alpes.
- Morin Olivier, IUFM Lyon.
- Mossetti Pascal, UCPA.
- Venard Béatrice, Direction Académique du Rhône.
- Viry Fanny, Anciela.
- Zeigerman Taina, Anciela.

GPC TOUS ACTEURS

- Box Alexandra, UNAT.
- Coisplet Cécile, Région Rhône-Alpes.
- Hortolan Michel, IFREE.
- Lamothe Damien, SEGAPAL / Grand Parc.
- Righetti Bruno, Sup Agro Florac.
- Thubé Francis, IFREE.
- Zapella Laetitia, Ligue de l'Enseignement / UFOLEP.

GPC GOUVERNANCE

- Andreux Christophe, Oxalis Scop.
- Blanc Olivier, Réseau École et Nature.
- Boutet Mélanie, Arthropologia.
- Box Alexandra, UNAT.
- Bucelle Marie, Véolia Eau.
- Cohen Racheline, Région Ile-de-France.
- Delhaye Christine, Comité 21.
- Laslandes Josselin, GRAINE Rhône-Alpes.
- Poux Anne-Laure, Parc Naturel Régional des Pyrénées Catalanes.
- Pozzo Cécilia, Région Rhône-Alpes.

GPC VALEURS ET ÉTHIQUE

- Andreux Christophe, Oxalis Scop.
- Avril-Demaria Christine, Paroles de Nature.
- Bischoff Orane, Sup Agro Florac.
- Cohen Racheline, Région Ile de France.
- Fouache Christel, IREPS Pays de la Loire.
- Joffre Alain, OCCE.
- Planche Edith, Science et Art.
- Sizaret Nicolas, Région Rhône-Alpes.

L'ÉQUIPE SALARIÉE DU GRAINE RHÔNE-ALPES

L'équipe « Assises »

- Alvado Aurélie, coordination de la communication.
- Bidollet Vincent, coordination contenus / territoires.
- Korichi Nastassja, coordination artistique et culturelle.
- Ladevèze Élise, coordination générale.
- Martineau Marion, coordination de la logistique et administratif.
- René Benoît, coordination du forum.
- Villaumé Frédéric, coordination des chantiers.

Et aussi : Noémie Berthelot, Sandrine Bouvat et Josselin Laslandes.

Et, en lien constant avec l'équipe pendant tout le processus : Roland Gérard, coprésident du CFEEDD - coordination politique.

« Mais un projet, c'est comme une graine, si le terrain n'est pas bon, s'il n'y a pas d'eau, s'il n'y a pas de compost, si l'environnement est toxique, ça ne prend pas, ça ne pousse pas. C'est pour ça qu'on fait des Assises. Faire des Assises c'est enrichir le terrain. Enrichir le terrain pour que les projets d'Éducation à l'Environnement soient mieux acceptés. Des Assises, c'est une assemblée de citoyens parties prenantes d'un sujet qui font le point sur ce sujet et qui, forts de leur vision devenue collective, s'en vont porter leur parole à toutes les formes de pouvoir pour que des changements s'opèrent. »

Extrait du discours d'ouverture
Roland Gérard, Coprésident
du CFEEDD, Réseau École et Nature

« Les Assises en Territoires m'ont servi de point de départ pour construire un partenariat nouveau avec une autre structure présente dans le même atelier. » Elisabeth



Le Forum a présenté expériences, outils pédagogiques, débats, conférences, ouvrages,... pour s'informer, échanger, débattre, découvrir, se connaître...



La clôture avec le crieur!



Le 2G, la nuit du 2^e au 3^e jour : récolte du travail des participants en atelier pour préparer la clôture.

« Dans d'autres registres, la Refondation de l'École de la République, et plus récemment les 47 mesures pour une Politique de jeunesse nouvelle génération, ont été malgré des résultats – concernant l'EEDD – timides, décevants disent certains, comme des fenêtres ouvertes. Nous devons je crois en profiter, et ne pas baisser les bras, toujours le pied dans la porte, le sourire aux lèvres, la tête remplie d'idées, de propositions et d'espoirs. »
Extrait du discours d'ouverture
Hervé Prévost, Coprésident
du CFEEDD, Francas

722 participants ont voté le jeudi 7 mars pour les 11 propositions prioritaires.



« La qualité de l'organisation et la qualité des choix liés à la restauration, à l'animation (bravo au Crieur!), aux spectacles... ont certainement beaucoup contribué à ce que ces Assises se déroulent dans un tel esprit de collaboration et l'envie de faire avancer les choses. Bravo à toute l'équipe, un vrai succès dont vous pouvez être fiers! »
Anna

LES ORGANISATEURS

Les 3^e Assises de l'EEDD ont été portées par le **CFEEDD**, Collectif Français pour l'Éducation à l'Environnement vers un Développement Durable et le **GRAINE Rhône-Alpes**, réseau Rhône-Alpes pour l'Éducation à l'Environnement vers un Développement Durable.

Le **CFEEDD** est une association née en 1997, à l'issue du 1^{er} Forum francophone de l'éducation relative à l'environnement Planet'ERE au Québec afin de mobiliser les acteurs de la société civile française impliqués dans l'EEDD. Le CFEEDD a pour vocation de regrouper les organisations de niveau national et être la plate-forme représentative et reconnue des acteurs de la société civile œuvrant en faveur du développement de l'EEDD en France.

Le **GRAINE Rhône-Alpes** est un réseau ouvert et regroupe toute personne ou structure intéressée par l'EEDD. Il est membre du Réseau École et Nature, réseau national d'EEDD et rassemble plus de 150 adhérents rhônalpins.

Informations et liste des membres :

www.cfeedd.org

www.graine-rhone-alpes.org

Date de publication : avril 2014

Rédaction :

Élise Ladevèze et Frédéric Villaumé

Coordination : Aurélie Alvado

Crédits photographiques :

GRAINE Rhône-Alpes, M. Hairon,

V. Vaudey, S. Millet, E. Samson

GRAINE Centre, H. Guinot,

A. Planchot-Kermovant, P. Lorent

Création et mise en page :

Scop Crescend'O

tél. 04 72 73 05 92

**Impression : 106 imprimerie,
certifiée Imprim'vert.**

**Imprimé avec des encres végétales
conformes à la législation**

européenne 94/62 EC

**sur les emballages et leurs déchets,
support papier 100 % recyclé.**

2013 3^e ASSISES
DE L'ÉDUCATION
À L'ENVIRONNEMENT
ET AU DÉVELOPPEMENT
DURABLE

OUVRIRE
L'HORIZON!

LYON – VILLEURBANNE — DU 5 AU 7 MARS 2013



collectif français pour l'éducation à l'environnement
vers un développement durable
parce qu'il n'y aura pas de développement durable sans éducation à l'environnement

CFEEDD

COLLECTIF FRANÇAIS
POUR L'ÉDUCATION À L'ENVIRONNEMENT
VERS UN DÉVELOPPEMENT DURABLE

115 rue du Faubourg Poissonnière – 75009 Paris
tél. 04 67 06 18 66
contact@cfeedd.org
www.cfeedd.org



GRAINE RHÔNE-ALPES

RÉSEAU RHÔNE-ALPES
POUR L'ÉDUCATION À L'ENVIRONNEMENT
VERS UN DÉVELOPPEMENT DURABLE

32 rue Sainte Hélène – 69002 Lyon
tél. 09 72 30 04 90
info@graine-rhone-alpes.org
www.graine-rhone-alpes.org

Plus d'informations sur www.assises-eedd.org

- Les 11 livrets des propositions : plans d'actions ou argumentaires
- La carte et la présentation des Assises en Territoires
- Les retranscriptions des discours, conférences, tables-rondes...
- Les vidéos et les photos des Assises
- ...

SOUS LE HAUT PATRONAGE DE

MONSIEUR FRANÇOIS HOLLANDE
PRÉSIDENT DE LA RÉPUBLIQUE

AVEC LE PATRONAGE DE



Liberté • Égalité • Fraternité
RÉPUBLIQUE FRANÇAISE

MINISTÈRE DE L'ÉDUCATION NATIONALE
MINISTÈRE DE L'ÉCOLOGIE, DU DÉVELOPPEMENT DURABLE ET DE L'ÉNERGIE
MINISTÈRE DE L'AGRICULTURE, DE L'AGRO-ALIMENTAIRE ET DE LA FORÊT
MINISTÈRE DES SPORTS, DE LA JEUNESSE, DE L'ÉDUCATION POPULAIRE ET DE LA VIE ASSOCIATIVE

ET LE PARRAINAGE

DU MINISTÈRE DE L'ENSEIGNEMENT SUPÉRIEUR DE LA RECHERCHE

AVEC LE SOUTIEN DE



Partenaires mécènes : Le Groupe La Poste, TARVEL, EDF, Véolia, ELISE Lyon, Eco-Emballages, AdB-Solidatech

Les Assises ont reçu le Label Lyon Ville Équitable et Durable

